

Lisa 2

Harju maakonna arengustrateegia 2025

Harju maakonna sotsiaalmajandusliku  
olukorra analüüs

Tallinn 2014

## SISUKORD

### HARJU MAAKONNA SOTSIAALMAJANDUSLIK ANALÜÜS

<b>1. Rahvastik ja asustus</b> .....	3
1.1 Rahvastik.....	3
1.2 Asustusstruktuur.....	8
<b>2. Sotsiaalia</b> .....	10
2.1 Haridus.....	10
2.2 Tööhõive.....	14
2.3 Sotsiaalhoolekanne ja tervishoid.....	20
<b>3. Majandus ja ettevõtlus</b> .....	25
3.1 Majandus ja ettevõtluskeskkond.....	25
3.2 Ettevõtlusalad, inkubaatorid ja võrgustikud.....	30
3.3 Kohalike omavalitsuste toimetulek.....	33
<b>4. Külustuskeskkond</b> .....	38
4.1 Külustatavus.....	38
4.2 Turismiressurss.....	40
<b>5. Liikuvus</b> .....	45
5.1 Teed.....	45
5.2 Kergliiklusteed.....	47
5.3 Ühistransport.....	48

# 1. RAHVASTIK JA ASUSTUS

## 1.1 Rahvastik

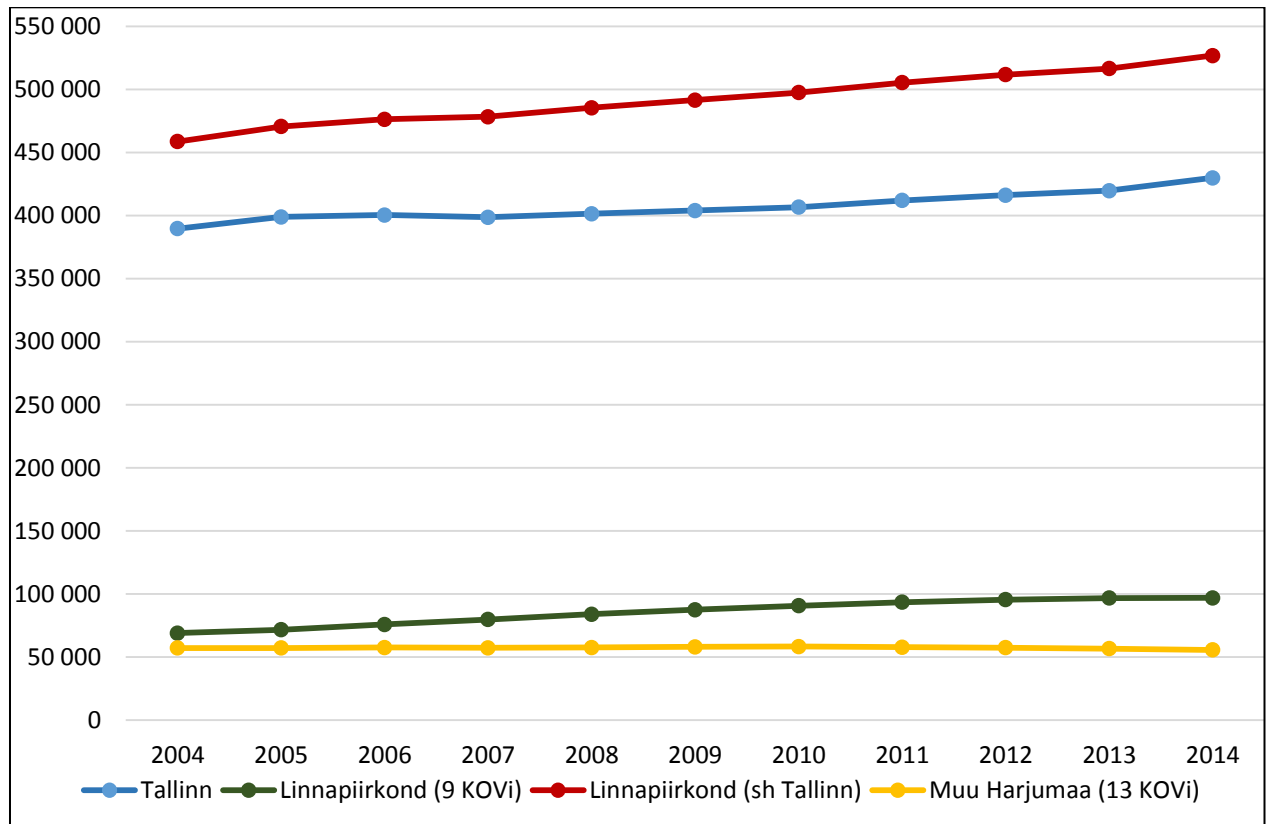
Harju maakonna rahvaarv rahvastikuregistri 1. jaanuari 2014. a seisuga oli 582 377 elanikku, neist 429 829 ehk 73,8% elas Tallinnas. Tallinna linnapiirkonna kohalike omavalitsuste rahvaarv oli 526 749 inimest ja nn tagamaa omavalitsustes elas 55 628 elanikku. Oluline on märkida, et Statistikaameti ja rahvastikuregistri andmed metoodika tõttu erinevad. 2011. aastal toimus üleriigiline rahva- ja eluruumide loendus, seetõttu on asjakohane võrrelda Statistikaameti ja rahvastikuregistri andmeid. Harju maakonna puhul on erinevus 10,2 tuhat inimest rahvastikuregistri kasuks. Suurem erinevus tuleb esile linnapiirkonna puhul. Viimase rahvaloenduse valguses saab järeldada, et Tallinnasse on registreeritud üle 18 tuhande inimese, kes tegelikkuses elavad mõnes naaberomavalitsustes. Maakonna kaugemate omavalitsuste puhul on statistiline erinevus veidi teistpidine, realselt elab omavalitsustes inimesi rohkem, kui on registreeritud.

Tabel 1. Rahvastiku võrdlus rahvastikuregistri ja Statistikaameti andmete põhjal.

KOV	Rahvastikuregister 01.01.2014	Statistikaamet 01.01.2014	Erinevus (arv/%)	
Tallinn	429829	411 063	18 766	4,4
Maardu linn	15 945	17 315	-1 370	-8,6
Saue linn	5 924	5 656	268	4,5
Harku vald	13 021	14 360	-1 339	-10,3
Jõelähtme vald	6 128	6 534	-406	-6,6
Kiili vald	4 587	5 146	-559	-12,2
Rae vald	14 287	16 234	-1 947	-13,6
Saku vald	9 202	9 783	-581	-6,3
Saue vald	9 897	10 745	-848	-8,6
Viimsi vald	17 929	19 011	-1 082	-6,0
<b>Linnapiirkond</b>	<b>526749</b>	<b>515847</b>	<b>10 902</b>	<b>2,1</b>
Keila linn	9 747	9 751	-4	0,0
Loksa linn	2 809	2 703	106	3,8
Paldiski linn	4 067	4 163	-96	-2,4
Aegviidu vald	747	717	30	4,0
Anija vald	5 752	5 741	11	0,2
Keila vald	4 736	5 291	-555	-11,7
Kernu vald	2 022	2 351	-329	-16,3
Kose vald	7 127	7 232	-105	-1,5
Kuusalu vald	6 631	6 460	171	2,6
Nissi vald	2 948	2 897	51	1,7
Padise vald	1 750	1 573	177	10,1
Raasiku vald	4 693	4 722	-29	-0,6
Vasalemma vald	2 599	2 655	-56	-2,2
<b>Maapiirkond</b>	<b>55 628</b>	<b>56 256</b>	<b>-628</b>	<b>-1,1</b>
<b>KOKKU</b>	<b>582 377</b>	<b>572 103</b>	<b>10 274</b>	<b>1,8</b>

Maakonna rahvaarv tervikuna on olnud pidevalt kasvav, peamiselt tänu sisserändele teistest maakondadest ja sisserändest tulenevale suuremale sündimusele. Küll aga on

rahvaarvu muutuses olulisi erinevusi maakonna sees. Tallinnas on viimase kümne aasta lõikes kasv olnud 10%, Tallinna lähimavalitsuste elanike arv on kasvanud 40%. Nn Tallinna kaugtagamaa osas tervikuna on rahvaarv olnud stabiilne, kuid viimase 3 aasta jooksul on toimunud langus.



Joonis 1. Harju maakonna rahvaarvu muutus 2004–2014 piirkonniti. Allikas: rahvastikuregister.

Detailsemalt on Tallinnaga piirnevate omavalitsuste rahvaarv oluliselt kasvanud – näiteks Viimsis 132%, Kiilis 117%, Harkus 114%. Kaugemate omavalitsuste elanikkond on olnud pigem languses 10–20%. Kuusalu kasv tuleneb ühinemisest Loksa vallaga, Kernus tuleneb juurdekasv aktiivsest suvilate kasutuselevõtust püasiasustusena, sama trend on ka Keila vallas, mida täiendab merelähedaste kruntide elamuehitus. Vasalemma valla suur langus on tingitud arvestuslikust metoodikast, elanikena käsitleti ka vanglates kinnipeetavaid. Statistikaameti tulevikuprognooosi osas enim rahvaarvu kasvatanud omavalitsustes toimub väike või mõõdukas juurdekasv, kuid maapiirkonna osas jätkub rahvaarvu vähenemine.

Tabel 2. Rahvaarv Harju maakonna omavalitsustes. Andmed REL 2000 ja REL 2011, prognoos Statistikaamet 2040, Hendrikson & Ko „Harjumaa tõmbekeskuste uuring 2013.

Kohalik omavalitsus	Rahvaarv			Rahvaarvu muutus	
	REL 2000	REL 2011	Prognoos 2040 (loomulik iive, ilma rändeta)	2000-2011	Prognoos 2040 (loomulik iive, ilma rändeta)
Aegviidu	952	761	529	-20%	-30%
Anija	6385	5731	5233	-10%	-9%
Harku	6617	14181	15201	114%	7%
Jõelähtme	5217	6462	6514	24%	1%
Keila	9388	9763	9766	4%	0%
Keila	3847	5318	5165	38%	-3%
Kernu	1688	2404	2272	42%	-5%
Kiili	2375	5155	5643	117%	9%

Kose	7545	7297	6813	-3%	-7%
Kuusalu	4683	6412	5906	37%	-8%
Loksa	3494	2759	2145	-21%	-22%
Maardu	16783	17524	16525	5%	-6%
Nissi	3352	2902	2584	-13%	-11%
Padise	1775	1528	1339	-14%	-12%
Paldiski	4248	4085	3687	-4%	-10%
Raasiku	4429	4579	4479	3%	-2%
Rae	7979	15721	17998	97%	14%
Saku	7308	9618	9972	32%	4%
Saue	4958	5514	5480	11%	-1%
Saue	7342	10759	11479	47%	7%
Tallinn	400 378	393222	387458	-2%	-1%
Vasalemma	5175	2699	2360	-48%	-13%
Viimsi	7978	18533	19988	132%	8%

Samas ei näita statistika seda, kui palju konkreetsetes omavalitsustes registreeritud elanikest tegelikult seal ka elavad. Omavalitsused on viinud väga erinevalt läbi kampaaniaid rahvastikuregistri ja tegeliku elukoha kokkuvõimiseks, kuid paratamatult elavad ja tarbivad omavalitsustes teenuseid inimesed, kes seal ametlikult ei ela. Rahvaarvu muutumisel võivad olla ka majanduslikud põhjused, ajendatuna konkreetse omavalitsuse teenustest või toetustest. Näiteks pealinna elanikkonna viimase paari aasta kasvu on tõenäoliselt mõjutanud otsus kehtestada linnaelanikele alates 01.01.2013 ühistranspordis tasuta sõidu õigus. Samuti on see põhjus, miks mitmete tagamaa omavalitsuste registreeritud elanike arv on vähenenud.

Soolises võrdluses on naiste arv Harju maakonnas pidevalt olnud veidi üle 40 000 võrra suurem kui meeste arv – 2014. aastal moodustasid naised 53% ja mehed 47% maakonna elanikest. Vanusgruppide lõikes on näha, et 10 aasta jooksul on eeslinnastunud omavalitsustes toimunud sisserände ja sellest tuleneva suureneva sündimuse tulemusena ulatuslik kasv vanusrühmas 0–6 aastat, tooni annavad Rae, Harku, Viimsi ja Kiili vald. Miinuspoolel on suure langusega Aegviidu ja Loksa linn. 7–18-aastaste rühmas on toimunud üleüldine langus nagu ka mujal Eestis, v.a Rae, Harku, Kiili, Saue ja Viimsi valdades.

Tööealiste kasv on toimunud oodatult nendes omavalitsustes, kus rahvastiku juurdekasv on olnud suurem. Eakate kasv on toimunud peaaegu igal pool. Eakate keskmine osakaal rahvastikus on 16%, linnapiirkonnas 12,6%, kaugemates omavalitsustes 18,7%. Täna vanusstruktuuri vaadates võib öelda, et linnapiirkonna rahvastik on suhteliselt noorema vanuskoostisega.

Tabel 3. Rahvaarvu muutus vanusgruppide lõikes 2004–2014. Allikas: rahvastikuregister.

	Muutus % lapsed 0–6	Muutus % lapsed 7–18	Muutus % tööealised 19– 64	Muutus % eakad 65 +
<b>TALLINN</b>	56	-17	11	16
<b>Keila linn</b>	48	-22	4	13
<b>Loksa linn</b>	-39	-45	-17	12
<b>Maardu linn</b>	13	-41	1	43
<b>Paldiski linn</b>	-16	-39	-5	24
<b>Saue linn</b>	58	-3	5	26
<b>Aegviidu vald</b>	-50	-51	-23	-7
<b>Anija vald</b>	-6	-38	-4	-2
<b>Harku vald</b>	156	54	76	91
<b>Jõelähtme vald</b>	86	-24	20	30
<b>Keila vald</b>	47	-2	19	43

<b>Kernu vald</b>	55	-20	24	0
<b>Kiili vald</b>	136	56	86	55
<b>Kose vald</b>	26	-38	-1	12
<b>Kuusalu vald</b>	32	-29	-1	14
<b>Nissi vald</b>	-13	-36	-8	1
<b>Padise vald</b>	-9	-50	0	-2
<b>Raasiku vald</b>	44	-18	6	8
<b>Rae vald</b>	217	48	78	54
<b>Saku vald</b>	86	-4	23	33
<b>Saue vald</b>	99	17	30	42
<b>Vasalemma vald</b>	4	-33	-7	23
<b>Viimsi vald</b>	120	64	73	123

Viimase kümne aasta trend loomuliku iibe osas näitab, et pea kõikides linnapiirkonna omavalitsustes on iive olnud positiivne, v.a Maardus. Kaugtagamaal on iive olnud valdavalt negatiivne või tasakaalu lähedal. Sündivuse kõrghetk oli 2008–2010, mil maakonnas sündis 1650–1950 last aastas.

Rände osas oli sisserände tippaeg aastatel 2006–2009, peamised sihtkohad olid Tallinna lähimavalitsused. Peale seda on rändajate hulk kahanenud, v.a Tallinnas, kus on sisserändajate hulk märkimisväärselt kasvanud. Viimasel paaril aastal on ka kuldse ringi omavalitsustes rändesaldo negatiivne, v.a Viimsis. Kaugemates omavalitsustes on trend pigem negatiivne, v.a üksikud erandid (Raasiku vald). Märkimist väärib asjaolu, et loomulik iive on keskmiselt moodustanud vaid viiendiku rahvastiku juurdekasvust ning suurem osa on tulnud sisserändest.

Tabel 4. Sise- ja välisrände saldo 2004–2013. Allikas: Statistikaamet

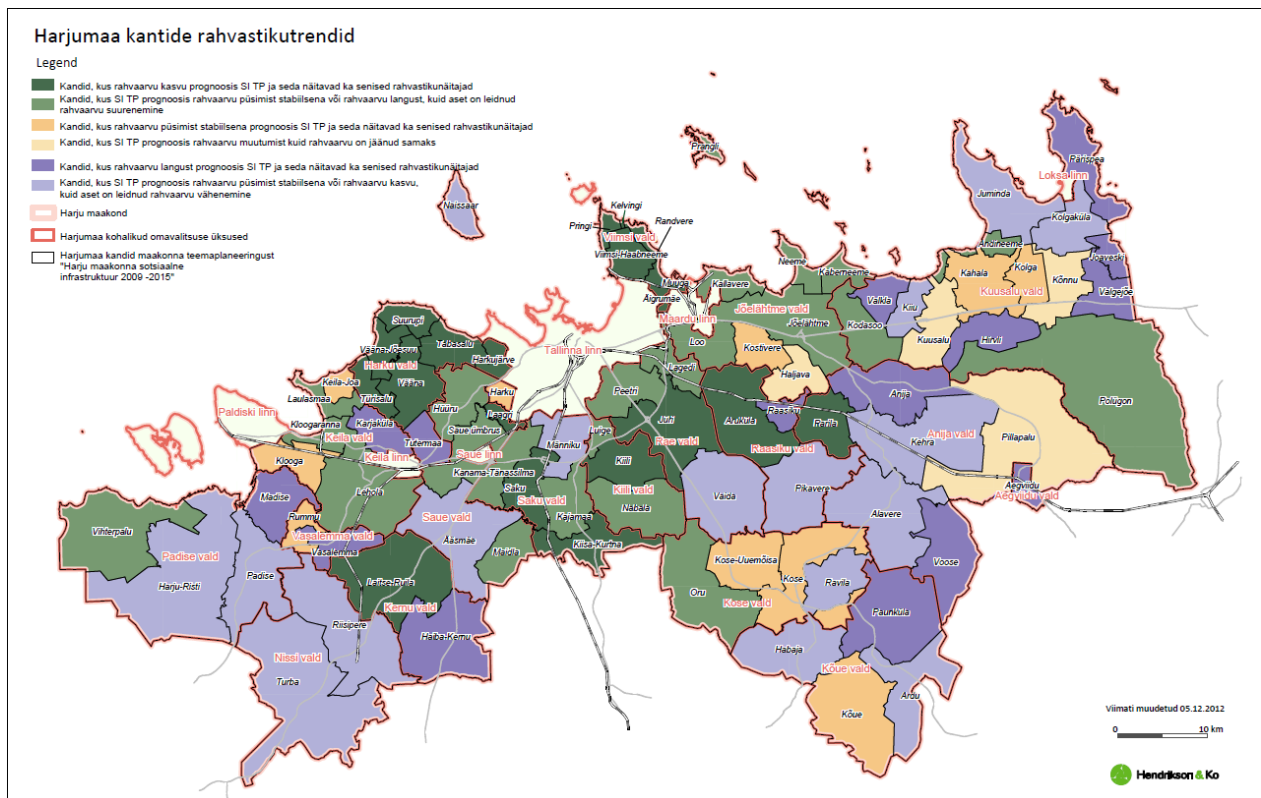
	2004	2005	2006	2007	2008	2009	2010	2011	2012	2013
Keila linn	-40	-27	-22	83	210	113	-8	40	-103	-136
Loksa linn	-55	-39	-19	-53	-12	-21	-82	-46	-86	-45
Maardu linn	98	156	-26	-63	-57	-24	5	-13	-180	-398
Paldiski linn	-2	-36	-41	-46	-30	154	-105	-45	-56	9
Saue linn	-11	156	149	102	44	14	-97	-91	3	-26
Tallinn	2 749	-2193	-2087	-485	109	865	1984	2041	2601	4408
Aegviidu vald	-14	6	-17	-5	-8	-27	-8	-4	-23	-8
Anija vald	-26	-17	-54	-31	-17	-46	-97	-63	-91	-67
Harku vald	438	763	803	685	450	507	836	365	75	-133
Jõelähtme vald	36	45	198	124	131	121	25	42	53	-85
Keila vald	23	188	191	174	103	123	-28	-67	15	-109
Kernu vald	106	51	89	35	7	24	-26	-4	-30	-31
Kiili vald	263	340	368	299	174	51	316	66	17	-49
Kose vald	-11	27	-15	10	57	17	-78	-18	-40	-69
Kuusalu vald	24	85	13	5	21	-53	-51	-58	18	-53
Kõue vald	-2	1	-20	13	-18	-13	-37	-1	-47	-51
Nissi vald	39	-48	-31	-2	-32	-38	-87	-20	-73	-18
Padise vald	2	1	-8	-15	-8	-15	-32	-39	-12	8
Raasiku vald	-5	38	49	50	71	-12	-46	20	-12	20
Rae vald	121	317	729	782	666	787	398	515	336	-9
Saku vald	188	214	193	207	179	135	304	58	63	-58

Saue vald	185	177	253	377	225	155	375	150	72	-156
Vasalemma vald	23	22	28	-5	-8	-53	-49	-6	-27	-53
Viimsi vald	676	1383	1082	966	556	443	367	316	298	59

Summaarne sündimuskordaja, mis iseloomustab põlvkonna sünnitamisvõimet, võimaldab teoreetiliselt esitleda, kui palju on keskmine eeldatav elussündide arv naise kohta eluea jooksul. 1990. algul oli see Harju maakonnas 1,8, järgnes dekaad madalseisu, 2009. aastaks oli see taastunud taas 1,8 juurde, kuid tasapisi on see hakanud uuesti langema. Erinevused linna- ja maapiirkonna osas on olemas. Tallinnas ja Maardus oli 2013. a kordaja väärtus väiksem kui 1,4, samal ajal kui Raes ja Harkus oli see suurem kui 2,5, Jõelähtme ja Saue valla näitajad on taastote piiri lähedal, Viimsi, Saku ja Kiili on langenud alla 2. Kaugemate omavalitsuste näitajad on 1,4–1,7 vahel. Kokkuvõttes näitab see seda, et pikemas perspektiivis rahvastik väheneb, paremas situatsioonis on Tallinna lähedased omavalitsused, kuid „suur“ kasvuperiood on möödas.

Harjumaal on ka märgatav venekeelne kogukond. Ida-Virumaal on küll protsentuaalselt kõige rohkem muukeelset elanikkonda (72,5% ehk 108 208 inimest), kuid Harju maakonnas on nende absoluutarv suurim – 173 194, mis moodustab 31,3% maakonna rahvastikust. Venelaste ja muude rahvuste esindajate hulk on suurim Maardus (62%), Loksal (59%), Paldiskis (53%) ja Tallinnas (37%). Valdadest on vene- ja muukeelse elanikkonna osakaal suurim Vasalemmas (39%) ja Keila vallas (18%). Ülejäänud omavalitsustes on muukeelsete osakaal 5–14% vahel.

2005. a alustati teemaplaneeringu „Harju maakonna sotsiaalne infrastruktuur“ koostamisega (SI) ning kantide võrdluses saab välja tuua tollase prognoosi täitumise. Tumelilla näitab rahvaarvu langust kantides nii prognoosis kui ka tegelikkuses, helelilla näitab prognoosis stabiilsust või kasvu, kuid tegelikult on toimunud vähenemine. Tumeroheline näitab kantide rahvastiku kasvu prognoosis ja tegelikkuses, heleroheline näitab tegelikkuses toimunud kasvu, kuigi prognoositi rahvaarvu püsimist või langust. Beežikas varjund näitab rahvaarvu püsimist stabiilsena.



Joonis 2. Harjumaa rahvaarvu võrdlus SI teemaplaneeringus. Allikas: Hendrikson & Ko, 2013.

## 1.2 Asustusstruktuur

Maakonnas on lisaks Tallinnale 6 linna (Kehra, Keila, Loksas, Maardu, Paldiski, Saue), 2 alevit (Aegviidu, Kiili), 34 alevikku ja 393 küla. Harjumaa linnades elab üle 42 000 elaniku. Alevikes elab veidi üle 53 tuhande elaniku, Harjumaa külades üle 57 000 elaniku. Suurimad alevikud on Haabneeme (5300 elanikku), Laagri (4800), Saku (4600), Jüri ja Tabasalu (3400). Väikseimad alevikud on ca 300 elanikuga Ravila, Karjaküla, Keila-Joa ja Habaja. Suurimad külad on Muraste ja Randvere (1600 elanikku), Pärnamäe (1400), Püüsi (1300), Alliku (1200), Pringi (1000). Suurimatest küladest 4 asuvad Viimsi vallas. 248 külas on alla 100 elaniku, 66 külas elab 100–200 elanikku, 26 külas on 200–300 elanikku, 300–500 elanikku on 29 külas, üle 500 elanikuga külasid on 23.

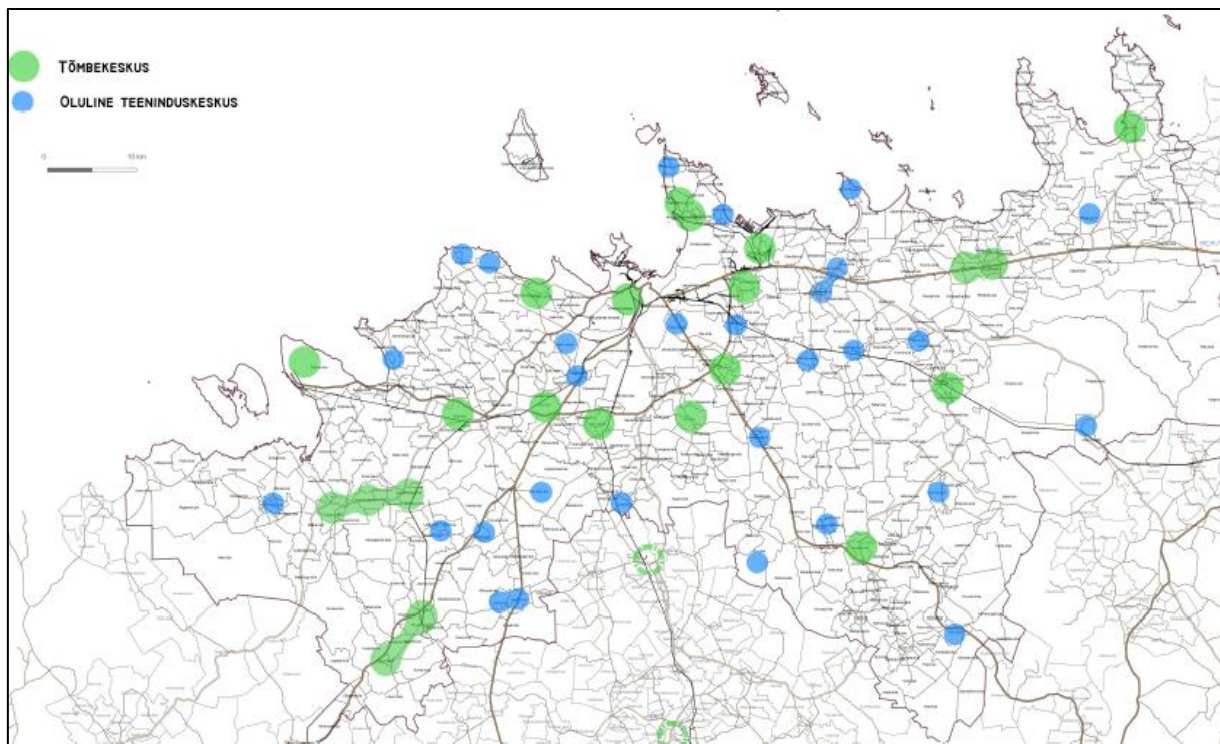
2013. a viidi OÜ Hendrikson & Ko juhtimisel läbi Harjumaa tõmbekeskuste uuring, milles siseministeeriumi meetodilisest juhendist ja kohalike omavalitsuste konsultatsioonidest lähtuvalt määratleti 17 teenuskeskust. Paljuski on teenuskeskuste määratlemise sisu seotud 2005. a algatatud Harju maakonnaplaneeringu teemaplaneeringu „Sotsiaalne infrastruktuur“ edasiarendusega, milles kaardistati olemasolevad teenused ja infrastruktuur, mida erineva tasandi asustusüksused pakuvad. Sellest lähtuvalt sai antud planeeringu järgi määratleda erineva teenindustaseme keskusi Harjumaal.

Ajalooliselt ei ole maakonna asustusstruktuur asulate mõttes oluliselt muutunud (v.a Peetri alevik). Tabasalu, Keila, Saue, Saku, Kiili, Jüri, Loo, Maardu ning Viimsi ja Haabneeme moodustavad Tallinna ümber tugevate kohalike tõmbekeskuste ringi. Nendes on valglinnastumise perioodil aset leidnud elanike arvu aktiivne kasv, kus on tähelepanu pööratud teenuste kättesaadavuse



parandamisele, aktiivselt on tagantjärele arenenud ka erateenused. Loksa, Kiiu-Kuusalu, Kehra, Kose ning Paldiski on Harjumaa ajaloolised tugevad keskused. Rahvaarv on nendes keskustes küll vähenenud, ent nende olulisus piirkondliku keskusena on säilinud ning nad omavad arvestatavat tagamaad. Padise-Rummu-Vasalemma ning Turba-Riisipere on asustusüksused, mis üksikult võttes ja uuringu metoodikast lähtudes ei moodusta teenuskeskust, samas arvestades suhtelist lähedust, siis piirkonnana on nad teenuste mõistes üksteist täiendavad. Tõmbekeskusena vajavad nad tugevdamist, et tagada maakonna piirkondlikult tasakaalustatud areng.

Lisaks määratleti protsessi käigus ka väiksemad teeninduskeskused – kohad, kus ei ole tingimata kättesaadavad kõik avalikud ja kaubanduslikud teenused, ent mis on siiski olulised teenuste kättesaadavuse tagamise seisukohalt (27 keskust).



Joonis 3. Harjumaa tõmbekeskused. Allikas: Hendrikson & Ko, 2013

## 2. SOTSIAALIA

### 2.1 Haridus

2013/2014. õppeaastal käis Harju maakonna lasteaedades 32 949 last, nendest Tallinna linnapiirkonna lasteaedades 30 018 last (sh Tallinnas 23 768) ja kaugtagamaa omavalitsuste lasteasutustes 2931 last. Seejuures käis eralasteaedades 1804 last ehk 5,4% kõikidest lasteaedades käivatest lastest. Maakonnas oli 192 munitsipaal- ja 33 eralasteaeda.

Linnapiirkonna strateegia kohaselt on piirkonnas 2014. a seisuga hinnanguliselt puudu u 1800 munitsipaallasteaiakohta. Kaugemate omavalitsuste kohta ei ole siinkohal teoreetilist hinnangut antud, sest mitmed olulised tegurid (lasteaia asukoht, lapsevanemate eelistused, laste käimine teiste omavalitsuste lasteaedades, rahvastikuregistri ja Statistikaameti erinevused elanike arvu osas jne) moonutaksid tegelikku vajadust. Aastate 2008–2014 löikes saab öelda, et suurim lasteaialaste arvu kasv kaugemate omavalitsuste puhul on toimunud Kose vallas (75 last), Raasiku vallas (70), Kuusalu vallas (50), Keila vallas (30) Anija vallas (20) ja Vasalemma vallas (15). Nendes omavalitsustes on eeldatavalt piirkonniti kohatine nõudlus kohtade järele, kuid see tähendab kõige rohkem 1–2 rühma. Aegviidu, Loksa ja Paldiski puhul on toimunud lasteaialaste arvu vähenemine 10–20 võrra, Keila linnas ning Kernu, Nissi ja Padise valdades on lastearvu dünaamika olnud stabiilne.

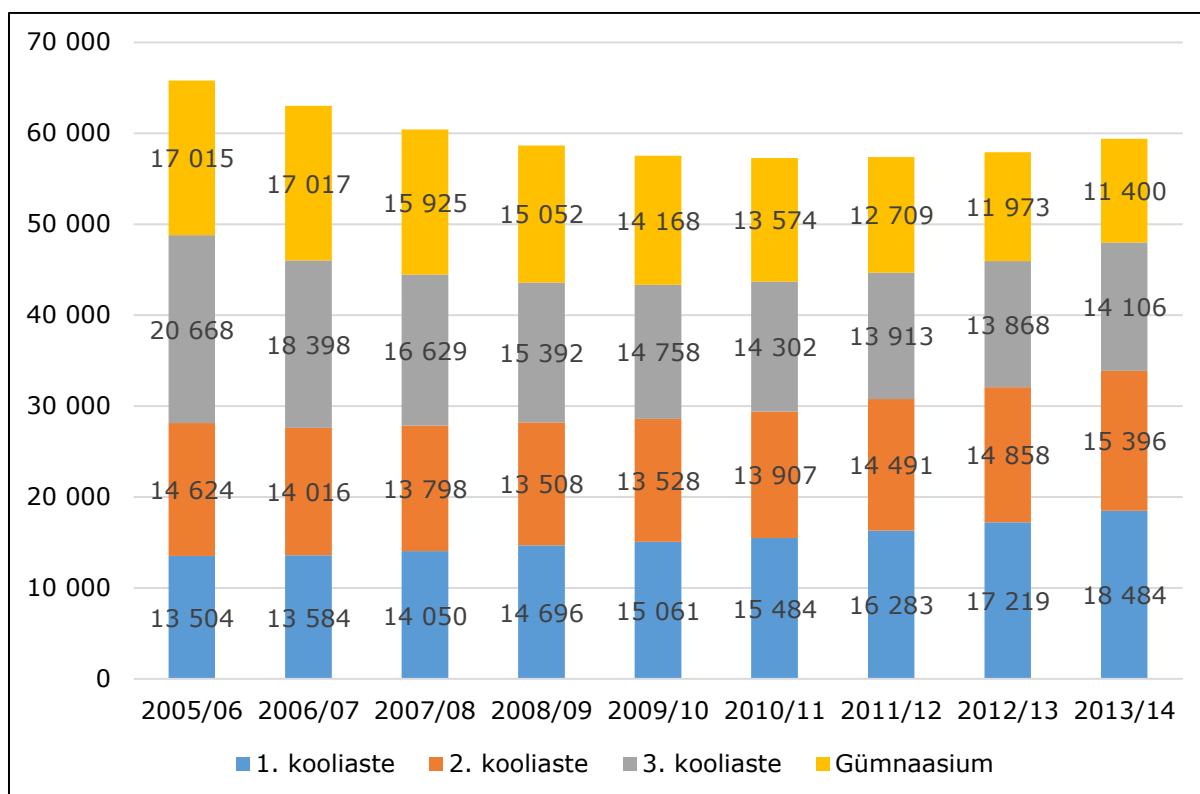
Lisaks lasteaiale pakuvad Harju maakonnas lapsehoiu teenuseid üle 200 ettevõtte, valdav osa küll linnapiirkonnas, kus turg on suurem. Samas ei ole võimalik hinnata tegelikku pakkujate arvu, sest paljud hoiavad lapsi oma kodus ja ei pruugi omada tegevusluba.

Tabel 5. Alushariduse kättesaadavus õppeaastal 2013/2014. Allikas: EHIS

KOV	Lapsi munitsipaal-lasteaedades	Munitsipaal-lasteaiad	Lapsi eralasteaedades	Eraomandis lasteaiad	Kokku
Tallinn	22 590	131	1178	23	<b>23 768</b>
Aegviidu	27	1	0	0	<b>27</b>
Anija	273	3	0	0	<b>273</b>
Harku	862	7	0	0	<b>862</b>
Jõelähtme	392	3	0	0	<b>392</b>
Keila I	480	3	171	1	<b>651</b>
Keila v	230	3	0	0	<b>230</b>
Kernu	57	1	0	0	<b>57</b>
Kiili	306	1	0	0	<b>306</b>
Kose	458	6	0	0	<b>458</b>
Kuusalu	315	3	0	0	<b>315</b>
Loksa	112	1	0	0	<b>112</b>
Maardu	743	3	0	0	<b>743</b>
Nissi	132	2	0	0	<b>132</b>
Padise	71	1	0	0	<b>71</b>
Paldiski	179	2	0	0	<b>179</b>

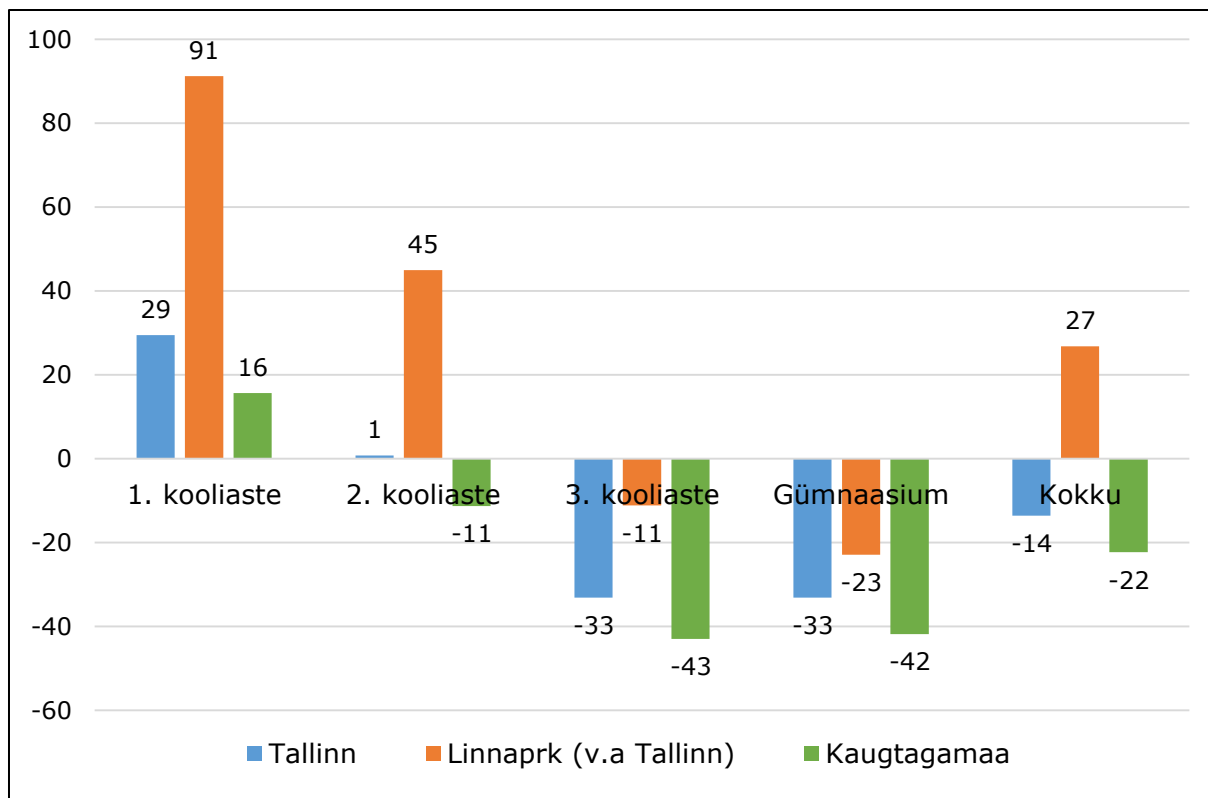
Raasiku	287	3	16	1	<b>303</b>
Rae	1 066	7	0	0	<b>1 066</b>
Saku	643	3	0	0	<b>643</b>
Saue linn	400	1	0	0	<b>400</b>
Saue vald	600	3	81	2	<b>681</b>
Viimsi	799	2	358	6	<b>1 157</b>
Vasalemma	123	2	0	0	<b>123</b>
<b>Kokku</b>	<b>31 145</b>	<b>192</b>	<b>1 804</b>	<b>33</b>	<b>32 949</b>

Üldhariduses on 7–18-aastaste vanusegrupi arvukus perioodil 2005–2014 kahanenud (joonis 4). Samas on 0–6-aastaste vanuserühm kasvanud, mis tõstab lähiaastatel õpilaste arvu kooliastmetes, ent piirkondlikud erinevused on suured. Aastate 2005–2014 löikes on langus toimunud 3. ja 4. kooliastmes, vastavalt 32% ja 33%.



Joonis 4. Harju maakonna õpilaste statistika kooliastmete löikes 2005–2014. Allikas: EHIS

Võrreldes dünaamikat piirkonniti on erinevused ja sarnasused ootuspärased (joonis 5). Igal pool on vähenenud 3. ja 4. astme õpilaste arv – Tallinnas üle 30%, kaugemates omavalitsustes üle 40%, linnapiirkonna omavalitsustes 11–23%. Esimese kooliastme laste arv on kõikjal tõusnud, eriti linnapiirkonnas (91%). Teise kooliastme puhul on tagamaa omavalitsuste koolides toimunud 11% vähenemine, Tallinnas on laste arv jäänud praktiliselt samaks, linnapiirkonnas on see tõusnud (45%). Kokkuvõttes on nii Tallinna kui kaugtagamaa koolides õpilaste arv vähenenud (14 ja 22%), linnapiirkonna koolides on õpilaste arv keskmiselt 27% kasvanud.



Joonis 5. Harju maakonna õpilaste muutus protsentides kooliastmete ja piirkondade lõikes 2005–2014 Allikas: EHIS

Tabelis 6 on välja toodud munitsipaalkoolide gümnaasiumiastme statsionaarses õppes õppivate Harju maakonnaga seotud õpilaste elukoht ja kooli asukoht. Tallinn on eelkõige gümnaasiumihariduse osas kõigi maakonna omavalitsuste jaoks selge tõmbekeskus. Aegviidu, Keila, Kernu, Padise, Raasiku ja Vasalemma valdades gümnaasium puudub. Eeslinnalistest omavalitsustest ei ole gümnaasiumi hetkel Saue vallas. Maakonna kaugemate omavalitsuste õpilastest õpib Tallinna koolides kuni 20% (Loksa, Paldiski, Kose, Anija, Kuusalu). Linnapiirkonna omavalitsuste gümnaasistidest 39–60% õpib Tallinna koolides (Harku 60%, Jõelähtme 56%, Viimsi 52%, Rae, Kiili 47%). 2013. a õppis Harjumaal (v.a Tallinn) 1841 gümnaasisti, neist üle 1100 õppis Tallinna koolides.

Seoses elluviidava haridusreformiga on linnapiirkonna omavalitsustes tekkinud aktiivne huvi riigigümnaasiumi rajamiseks oma territooriumile. Seni on haridus- ja teadusministeerium avalikustanud, et üks riigigümnaasiumitest rajatakse Viimsi valda. Euroopa struktuurifondide kasutamisega seoses tuleb kõikidel omavalitsustel koolivõrk ümber vaadata.

Tabel 6. Gümnaasiumiastme kooliränne 2013/2014. õa. Allikas: EHIS.

Kaugtagamaa			Linnapiirkond				
KOV	õpib elukoha KOVis	õpib mujal KOVis	sh Tallinnas	KOV	õpib elukoha KOVis	õpib mujal KOVis	sh Tallinnas
Aegviidu	-	10	4	Harku	97	151	150
Anija	62	33	18	Jõelähtme	30	61	51
Keila I	142	63	54	Kiili	50	46	45
Keila v	-	41	28	Maardu	78	72	64
Kernu	-	20	19	Rae	128	115	113

<b>Kose</b>	113	23	19	<b>Saku</b>	105	70	69
<b>Kuusalu</b>	75	42	16	<b>Saue I</b>	102	35	33
<b>Loksa</b>	37	2	0	<b>Saue v</b>	-	173	140
<b>Nissi</b>	3	32	26	<b>Viimsi</b>	167	203	194
<b>Padise</b>	-	8	7	<b>Tallinn</b>	5689	115	5689
<b>Paldiski</b>	44	4	4				
<b>Raasiku</b>	-	77	54				
<b>Vasalemma</b>	-	25	18				

Harju maakonnas oli 2013/2014. õppeaastal 317 huvikooli, neist 286 eraõiguslikud koolid. Kõikides omavalitsustes huvikooli ei ole. Tallinnas tegutses 259 kooli, neist munitsipaalkooli oli 12. Valdkondade järgi on kõige enam spordikooli (128). Linnapiirkonnas on 43 huvikooli (neist 23 spordi- ja 11 muusikakooli, sh 33 erakooli) ja kaugtagamaal 15 kooli (8 muusika- ja 4 spordikooli, sh 6 erakooli).

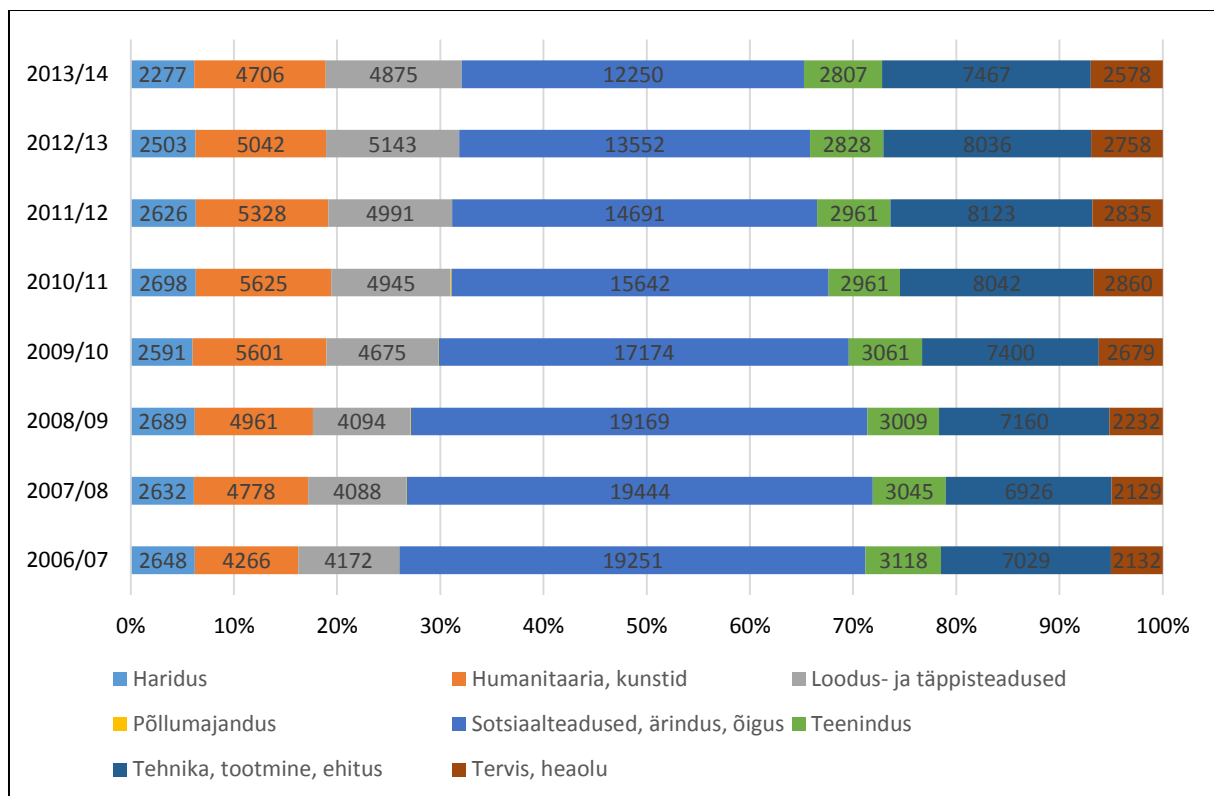
Kutse- ja kõrgharidust ei ole detailsemalt analüüsitud, sest Harju maakonna omavalitsuste osa ja elanike päritolu on keeruline eristada. Kutse- ja rakendusõppes õppijate arv on sarnaselt Eesti trendile olnud langev, aastatel 2009–2014 on Harju maakonnas kutseõppurite arv vähenenud 9,7% – 8,6 tuhandeni. Kõik õppeasutused asuvad Tallinnas. 24 koolist 10 on erakoolid, 1 munitsipaalkool ja 13 riiklikud koolid. Kutsekoolide reform on Eestis olnud edukas, koolid on saanud olulisi investeeringuid ELi tõukefondidest materiaaltehnilise baasi parandamiseks, mille tulemusena peaks tõusma kutsehariduse kvaliteet ja maine. Kõige populaarsemad erialad on toodud tabelis.

Tabel 7. TOP 10 eriala kutse- ja rakenduskõrgkoolides 2014. Allikas: HTM

<b>Õppekava</b>	<b>Õpilaste arv 2014</b>
Arvutid ja arvutivõrgud	457
Kokk	457
Autotehnik	429
Tarkvara ja andmebaaside haldus	378
Mehhatroonika	328
Elektrik	290
Automaatik	238
Logistik	228
Hooldustöötaja	149
Keevitaja	148

Maakonnas tegutseb 31 kõrg- ja rakenduskõrgkooli: 4 avalik-õiguslikku ülikooli 5 riiklikku rakenduskõrgkooli, 1 riigikutseõppeasutus, 5 eraülikooli, 15 erarakenduskõrgkooli ja 1 erakutseõppeasutus. Viimaste aastate jooksul on kõrgharidusmaastikul toimunud mõningased korrektureid, eraõppeasutused on hakanud ühinema ja otsinud partnerlust riiklike ülikoolidega. Paratamatult muutub konkurents üliõpilaste pärast tihedamaks demograafilise olukorra tõttu. Üliõpilaste arv on aastatel 2007–2014 on vähenenud 13% – 60 tuhandeni. Harju maakonnas õpib 61,6% kõrghariduse omandajatest. Võrreldes 10 a. taguse ajaga on õppesuundades toimunud mõningased nihked. Sotsiaalteadused domineerivad endiselt (osakaal 33%, 2005. a 45%), tehnikavaldkonnad on

tõusnud 16%-lt 20%-ni. Loodusteadused on tõusnud 9%-lt 13%-ni, humanitaaria 10%-lt 13%-ni.



Joonis 6. Harju maakonna kõrghariduse õppeasutuste õppesuundade osakaal 2006–2014. Allikas: EHIS.

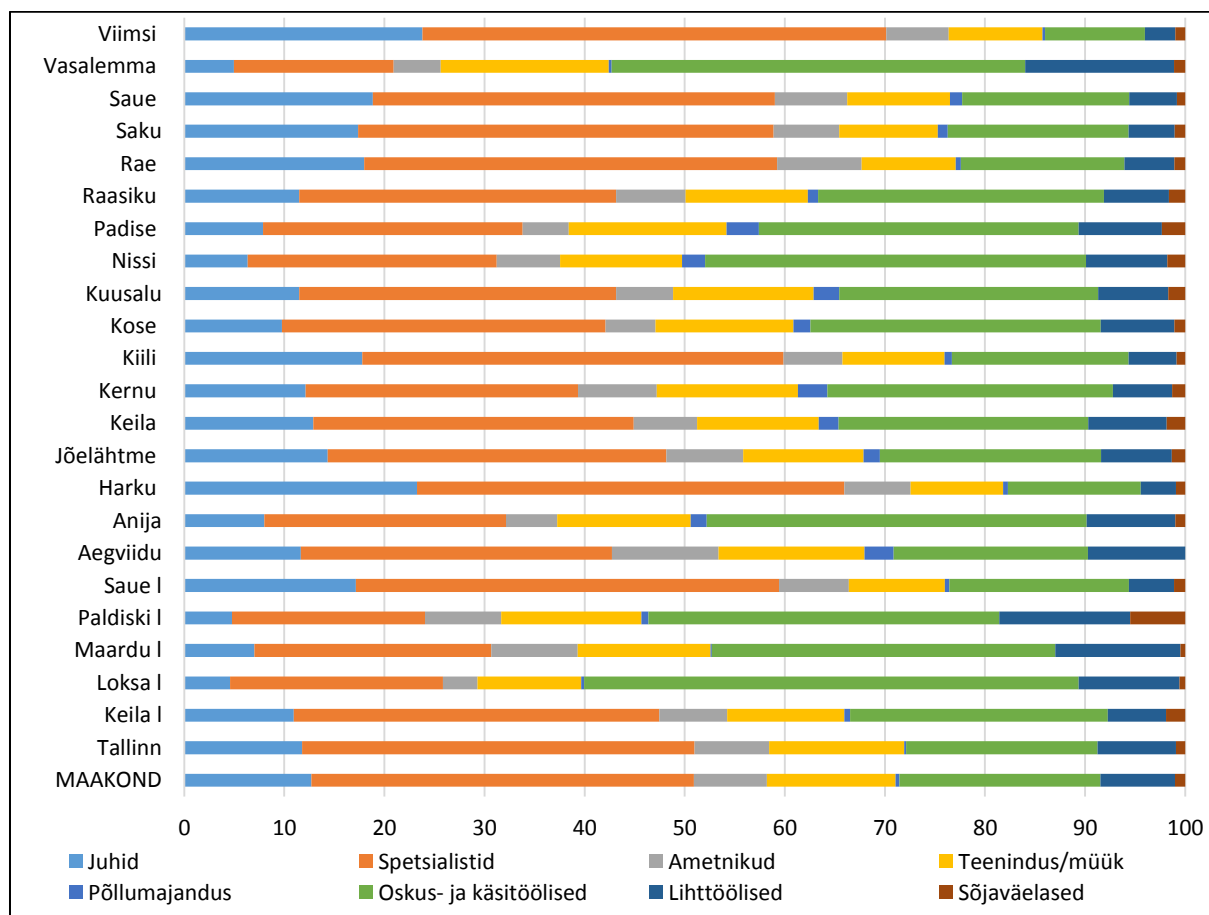
## 2.2 Tööhõive

76% Harju maakonna elanikest on tööealised (15–74aastased), kellest omakorda 68% on tööturul hõivatud. Võrdluses ülejäänud Eestiga on Tartu maakonnas tööhõivemäär 64%, Lääne-Viru, Rapla, Lääne ja Järva maakondades 60–64%, mille puhul võib eeldada tugevamat Tallinna mõju. Ülejäänud maakondades on tööhõive madalam, Võru ja Põlva maakonnas on see 50% juures.

Ametiala pearühmade lõikes on Harju maakonnas „valgekraesid“ 54,4%, „sinikraesid“ 45,6%, Tallinnas on valgekraede osakaal paar protsenti kõrgem. Sama olukord on ka Tartu maakonnas, ülejäänud maakondades domineerivad juba „sinikraed“ 58–68% osas. Majandussektorite järgi on Harjumaal primaarsektoris hõivatud 1,9%, töötlevas tööstuses 26% (sh Tallinn 24%) ning teenusmajanduses 73% (Tallinn 75%) töötajatest. Ülejäänud maakondade hulgas on tertsiaarsektoril suurim osakaal Tartu maakonnas (linn 78%, maakond 72%), teistes on see 42–62% vahel. Vanusgruppide lõikes tulevad suuremad erinevused välja vanemaealiste tööhõives, eriti 50–74 aasta vanuses, Harju maakonnas on see vähemalt 8% võrra kõrgem kui teistes maakondades.

Detailset ülevaadet omavalitsuste lõikes tööga hõivatutest eri valdkondades ega töötutest avalikud andmekogud ei võimalda, trende võib näha 2011. a rahva- ja eluruumide loendusest. Maakonna keskmisena on juhtidena hõivatuid 13%, spetsialistidena 38%, oskustöölisena 20%, teenindus- või müügitöötajatena 13%, ametnike ja lihttöölisena 7%. Tähelepanu väärib asjaolu, et mitmetes kuldse ringi omavalitsustes (Harku, Saue, Viimsi, Rae, Kiili jt) elab suhteliselt

rohkem juhina (13–24%) ja spetsialistina (34–46%) töötavaid inimesi võrreldes kaugemate omavalitsustega. Oskustöölise osakaal on suurim Loksal (49%), Vasalemmas (41%), Nissi ja Anija valdades (38%). Väikseim oskustöölise osakaal on Viimsis (10%) ja Harkus (12%). Lihttöölise osakaal on suurim kaugemates omavalitsustes – Vasalemma (15%), Loksa, Maardu, Paldiski (10–13%). Kõige vähem on Harju maakonnas põllumajanduse, metsanduse, kalanduse ja jahindusega elatist teenivaid inimesi.



Joonis 7. Harju maakonna tööealiste hõivatus ametite kaupa. Allikas: Statistikaamet, REL 2011

Registreeritud töötuse määr on viimastel aastatel olnud langustrendis ning on Töötukassa andmetel jõudnud 2014. aasta II kvartaliks 4,3%ni. Võrdluseks, et 2008. a oli töötuse määr 4,4% ning 2010. a 16%. Siinkohal tuleb arvestada, et tegu on registreeritud töötuse andmetega – realsuses on ka selliseid töötuid, kes on küll töötud, kuid ei ole registreeritud, või on registreeritud töötud, kuid töötavad n-ö mustalt. Töötuse kohta võib üldise tendentsina välja tuua, et peaaegu kõigis omavalitsustes on perioodil 2010–2014 töötute arv vähenenud. 2011. aastal oli enamikus maakonna omavalitsustes registreeritud töötuse määr 5–7%. Suurem töötus oli Loksa ja Paldiski linnades (15% ja 14%), Maardu linnas ja Vasalemma vallas (10%). Erilisena torkas silma Kiili vald, kus töötuse määr oli vaid 1%. Arvestades, et peaaegu kõigis omavalitsustes on töötute absoluutarv vähenenud, võib eeldada, et vähenenud on ka töötuse määr ehk töötute osakaal tööturul aktiivsetest inimestest.

Tabel 8. Registreeritud töötute arv omavalitsuste lõikes. Allikas: Statistikaamet

<b>Omavalitsus</b>	<b>2010</b>	<b>2011</b>	<b>2012</b>	<b>2013</b>	<b>2014</b>
Keila linn	496	282	202	191	188
Loksa linn	343	188	129	69	77
Maardu linn	1696	951	682	537	455
Paldiski linn	420	293	227	186	143
Saue linn	237	131	99	85	78
Tallinn	24 152	16 158	12 176	10 596	9980
Aegviidu vald	40	19	12	9	10
Anija vald	305	197	136	107	94
Harku vald	479	292	250	252	222
Jõelähtme vald	284	167	132	111	103
Keila vald	308	180	132	107	113
Kernu vald	104	66	45	39	25
Kiili vald	124	31	53	59	60
Kose vald	293	176	131	130	146
Kuusalu vald	258	193	148	138	124
Nissi vald	179	118	86	75	74
Padise vald	84	66	37	39	34
Raasiku vald	169	107	74	74	63
Rae vald	536	314	245	233	214
Saku vald	357	235	148	163	153
Saue vald	404	265	191	155	155
Vasalemma vald	222	118	94	93	82
Viimsi vald	601	419	329	271	269
Harju maakond	32091	20 966	15 758	13 719	12 862

Meeste ja naiste osakaal töötute hulgas on praktiliselt võrdne, mis aga tähendab, et kõigi meeste hulgas on rohkem töötuid kui kõigi naiste hulgas, sest Harju maakonnas elab 40 000 naist rohkem kui meest. Probleemiks on pikaajalised töötud, keda on umbes kolmandik kõigist töötutest. Nende hulgas on kõige enam, 58%, kutse- või üldkeskharidusega inimesi, 26% põhiharidusega ning 16% keskeri- või (rakendus)kõrgharidusega inimesi. Selgelt on töötute hulgas rohkem neid, kelle emakeel ei ole eesti keel.

Vanusgruppidest on kõige suurem töötus 25–55-aastaste seas – 7699. Noorte hulgas (16-24 a) on registreeritud töötus 8,5% (958). Üle 55aastaste seas on töötuid 1711. Et üldine tööpuudus on langenud alla 5%, siis annab tööpuuduse asemel rohkem tunda hoopis tööjõu puudus, mis on Töötukassa andmetel kõige enam tajutav teenindus- ja müügitöötajate, operaatorite ja lihttöölise leidmisel. Probleemiks pole niivõrd töötute arv või töökohtade puudus, kuivõrd tööjõu teadmiste, oskuste ja soovide ning tööturu vajaduste vaheline ebakõla.

Demograafiline tööturusurve indeks näitab eelseisval kümnendil tööturule sisenejate osatähtsust võrreldes tööturult vanuse tõttu väljalangevate inimestega. Kui indeks on ühest suurem, siseneb järgmisel kümnendil tööturule rohkem inimesi, kui sealt vanaduse tõttu potentsiaalselt välja langeb ja vastupidi. Harju maakonnas on valdavalt indeks alla ühe, see on ka üleüldine trend, mis viitab võimalikule tööjõupuudusele tulevikus. Vaid eeslinnastunud omavalitsustes – Saue linnas, Harku, Kiili, Rae, Saku, Saue ja Viimsi vallas on indeks ühest suurem. Nendes omavalitsustes on rahvaarv suurenenud ning eelkõige tänu noortele peredele. Sageli on suhteliselt nooremat rahvastikku seostatud majanduslikult parema elujärgiga. Ülalpeetavaid võrreldes tööealistega on Harju maakonnas 45%, Tartu maakonnas 48%, ülejäänud maakondades 54–62%. Tallinna linnapiirkonnas on ülalpeetavaid 38–45%, kaugemates



omavalitsustes 45–53%, erandina Aegviidus 70%. Ent üleriigiline tendents on rahvastiku ülalpeetavate määra suurenemine vananeva rahvastiku tõttu.

Tabel 9. Demograafiline tööturusurve indeks. Allikas: Statistikaamet

<b>Omavalitsus</b>	<b>5-14-aastased</b>	<b>55-64-aastased</b>	<b>2011</b>	<b>2012</b>	<b>2013</b>	<b>2014</b>
Keila linn	1065	1112	0,98	1,03	1,05	0,96
Loksa linn	245	506	0,60	0,54	0,53	0,48
Maardu linn	1578	2771	0,59	0,59	0,65	0,57
Paldiski linn	422	564	0,83	0,786	0,72	0,75
Saue linn	623	614	1,05	1,07	1,12	1,01
Tallinn	31437	50693	0,71	0,74	0,69	0,62
Aegviidu vald	58	102	0,65	0,63	0,60	0,57
Anija vald	585	815	0,83	0,80	0,82	0,72
Harku vald	1600	1356	1,32	1,33	1,57	1,18
Jõelähtme vald	633	797	0,89	0,89	0,98	0,79
Keila vald	511	675	0,87	0,88	0,99	0,76
Kernu vald	242	306	0,79	0,79	0,92	0,79
Kiili vald	620	454	1,29	1,39	1,84	1,37
Kose vald	762	814	1,09	1,08	1,0	0,94
Kuusalu vald	636	879	0,76	0,77	0,80	0,72
Nissi vald	328	384	0,82	0,81	0,77	0,85
Padise vald	153	208	0,76	0,75	0,72	0,74
Raasiku vald	528	571	0,89	0,91	0,98	0,92
Rae vald	1612	1348	1,27	1,43	1,72	1,2
Saku vald	1118	990	1,11	1,17	1,34	1,13
Saue vald	1203	989	1,33	1,36	1,51	1,22
Vasalemma vald	278	396	0,43	0,40	0,65	0,7
Viimsi vald	2122	1797	1,13	1,21	1,53	1,18
Harju maakond	48359	69141	0,78	0,82	0,81	0,7

Analüüsid 2011. a rahvaloenduse andmeid inimeste elu- ja töökohtade osas, saab öelda, et eeslinnastunud omavalitsustes (nn kuldne ring) asuvad 49–65% aktiivselt hõivatud inimeste töökohtadest Tallinnas (tabel 10). Harjumaa kaugemate omavalitsuste aktiivselt hõivatud elanikest 16–44% on igapäevaselt seotud Tallinnaga. Arvuliselt on 36 300 Harjumaa elaniku töökohad Tallinnas. Analüüsid elu- ja töökohti Ida- ja Lääne-Harjumaa suunal võib üldistatult öelda, et teataval määral asuvad töökohad naaberomavalitsustes, kuid mida kaugemal omavalitsuses töökoht elukohaga võrreldes on, seda marginaalsem on töökohtade paiknemise tähtsus. Siit võib järeldada, et tööalase rände sihtkoht on väga suurel määral seotud Tallinnaga. Tallinna elanikest töötab Tallinnas 81%. Märkimist väärib, et Tallinnas elavatest aktiivselt hõivatutest 2300 inimese töökoht asub Maardus, 3500 töökoht Rae vallas, 1200 Harku vallas, 1600 Viimsi vallas, 1000 töökohta Saku ja Saue vallas. Nendes piirkondades asuvad mitmed ettevõtlusalad (logistika- ja tööstuspargid). Samas töötavad elukohajärgses omavalitsuses (kaugtagamaa omavalitsustest) keskmiselt 35% hõivatutest, kaugemate keskuste puhul (Loksa, Paldiski linnad, Kuusalu, Kose, Anija vallad) on see 43%. Linnapiirkonna omavalitsustes elavatest hõivatutest töötavad elukohajärgses omavalitsuses 21%.

Tabel 10: Elukoha ja töökohta vaheline tööalane liikumine kohalike omavalitsuste kaupa. Andmed REL 2011, Hendrikson & Ko „Harjumaa tömbekeskuste uuring 2013

<b>Omavalitsus</b>	<b>Aktiivselt hõivatute arv</b>	<b>Elanikud, kes käivad tööll Tallinnas</b>		<b>Elanikud, kes käivad tööll elukoha KOVis</b>		<b>Elanikud, kes käivad tööll mujal KOVides</b>	
		<b>Osakaal</b>	<b>Arv</b>	<b>Osakaal</b>	<b>Arv</b>	<b>Osakaal</b>	<b>Arv</b>
<b>Tallinn</b>	182879	81%	147863	81%	147863	8,4%	15273
<b>Paldiski</b>	1665	22%	360	48,3%	804	20,4%	339

<b>Kose</b>	3048	30%	906	43,6%	1329	26,4%	480
<b>Loksa</b>	993	23%	225	42%	417	19,6%	195
<b>Kuusalu</b>	2593	33%	861	41,9%	1086	12,7%	330
<b>Anija</b>	2391	30%	723	41,3%	987	16,9%	405
<b>Padise</b>	633	16%	99	37%	234	35,5%	225
<b>Keila linn</b>	4604	38%	1755	36,8%	1692	17,1%	786
<b>Nissi</b>	1110	31%	339	33,5%	372	25,9%	288
<b>Aegviidu</b>	291	34%	99	32%	93	15,5%	45
<b>Raasiku</b>	2027	44%	894	29,5%	597	16,7%	339
<b>Vasalemma</b>	1063	21%	228	27,1%	288	40,4%	429
<b>Maardu</b>	8022	49%	3954	26,6%	2130	12,3%	984
<b>Saku</b>	4526	54%	2445	25,2%	1140	11,5%	522
<b>Saue linn</b>	2596	51%	1335	24,2%	627	14,7%	381
<b>Rae</b>	7519	61%	4563	23,7%	1785	7,6%	570
<b>Kernu</b>	878	44%	387	23,6%	207	21,9%	192
<b>Jõelähtme</b>	3062	54%	1659	22,0%	675	14,9%	456
<b>Viimsi</b>	8788	65%	5754	19,0%	1668	6,7%	591
<b>Harku</b>	6741	64%	4344	17,9%	1206	9,9%	669
<b>Saue</b>	5043	59%	2973	16,8%	849	15,1%	759
<b>Kiili</b>	2363	62%	1473	16,3%	384	12,9%	306
<b>Keila</b>	2327	41%	957	15,7%	366	34,2%	795

Töö- ja pereelu paremaks ühildamiseks on üha enam hakatud mõtlema kaugtöökeskuste loomisele. Need aitavad kaasa ka maaelu arengule, kuna võimaldavad inimestel töötada kodukoha lähedal, mis omakorda võimaldab elada keskusest kaugemal. Praegu asuvad Harjumaal kaugtöökeskused Kolgal, Päriseal ja Kuusalus. Töö- ja pereelu toetavad riiklikud strateegiad on siiani paljuski jäänud paberi tasandile, sest tööandjad (sh avalik sektor) ei ole olnud väga initsiatiivikad töökorraldust paindlikumalt rakendama. Paindlikkuse vajalikkusest on räägitud näiteks järgmistes dokumentides: „Töö ja pere. Paindlik töökorraldus ja lastevanemate tööhõive” (Praxis 2007); „Laste ja perede arengukava 2012–2020”; „Eesti regionaalarengu strateegia 2020”. Ent suures osas on see paberile jäänud ning avalikul sektoril on oluline roll eeskuju näitamisel. Sõltuvalt Harjumaa omavalitsusest on 16–65% aktiivselt hõivatute töökoht Tallinn. Seda trendi ja „valgekraede” osakaalu arvestades on vajalik eelkõige suuremates keskustes kaasa aidata kaugtöötamise võimaluste loomisele.

Harju maakonna omavalitsuste vahel on märgatav elanike keskmiste sissetulekute erinevus. Kõige suuremad on keskmised sissetulekud nn kuldse ringi omavalitsustes, ulatudes 1430 euronni Viimsi vallas. Kõige madalam on keskmine sissetulek Vasalemmas – 824 eurot. Võib eeldada, et kõrgem töötasu on seotud Tallinna töörandega, kus töökohtade osas on suurem valik ja kõrgemad tasud. Harju maakonna keskmine brutopalk 2014. a II kvartalis oli 1146 eurot, mis ületab Eesti keskmist palka 33%. Mõnede omavalitsuste (Maardu, Loksa, Vasalemma) elanike palk jääb Eesti statistilisele keskmisele alla.

Tabel 11. Keskmine sissetulek TSD-deklaratsioonide alusel maksumaksja kohta. Allikas: Rahandusministeerium

Omavalitsus	Elanike brutosissetulek								
	2006	2007	2008	2009	2010	2011	2012	2013	2014
<b>Viimsi</b>	994	1 153	1 307	1 241	1 198	1 234	1 276	1 339	1 430
<b>Harku</b>	910	1 078	1 216	1 165	1 151	1 176	1 251	1 321	1 393
<b>Rae</b>	768	933	1 076	1 035	1 021	1 071	1 151	1 226	1 324
<b>Saue</b>	819	981	1 132	1 055	1 028	1 089	1 153	1 231	1 302
<b>Kiili</b>	792	965	1 112	1 055	1 023	1 069	1 133	1 206	1 298
<b>Saku</b>	804	971	1 102	1 032	999	1 051	1 122	1 164	1 244
<b>Saue linn</b>	811	962	1 090	1 057	1 009	1 044	1 104	1 162	1 232
<b>Keila</b>	701	840	991	889	850	944	980	1 026	1 127
<b>Jõelähtme</b>	718	868	997	938	939	971	1 010	1 072	1 126

<b>Keila linn</b>	685	821	943	882	865	907	971	1 038	1 100
<b>Kernu</b>	642	793	873	836	801	863	961	1 001	1 092
<b>Raasiku</b>	661	797	903	857	822	868	936	995	1 058
<b>Tallinn</b>	680	814	923	885	860	899	952	1 008	1 058
<b>Kuusalu</b>	635	778	873	833	825	858	909	975	1 037
<b>Aegviidu</b>	647	773	872	833	842	856	891	982	1 025
<b>Padise</b>	656	807	927	813	804	833	867	919	982
<b>Kose</b>	589	717	824	783	760	798	853	901	946
<b>Paldiski linn</b>	545	660	770	706	737	796	810	845	919
<b>Anija</b>	575	692	784	715	718	751	796	859	899
<b>Nissi</b>	572	707	812	741	731	774	819	862	895
<b>Maardu linn</b>	537	649	735	697	672	716	764	815	844
<b>Loksa linn</b>	553	661	768	791	701	682	717	794	827
<b>Vasalemma</b>	529	674	743	675	662	696	743	782	824
<b>Keskmine</b>	714	862	989	941	923	968	1026	1089	1146

Harju maakonnas tegutseb mitmeid organisatsioone, mis tegelevad tööhõive ja ettevõtluse arendamisega. Üks olulisemaid tööhõivega tegelevaid organisatsioone on Töötukassa ja selle Harjuma osakond. Töötukassa eesmärgiks on inimesi tööle aidata ning vajadusel pakkuda vajalikke tööturuteenuseid (informatsioon, nõustamine, kvalifikatsiooni tõstmine vms), mis kõrvaldaks takistuse tööturule sisenemiseks. Sobiva teenuse pakkumiseks on Töötukassa koostööpartneriteks MTÜ-d, koolitusasutused (sh kutsekoolid), tööandjad. Lisaks on Töötukassal mitmeid teenuseid ja toetusi tööandjatele töötute tööturule tagasitoomiseks ning ettevõtete personalivajaduste rahuldamiseks. Töötukassa pakub kümneid teenuseid ja toetusi tööotsijale ja tööandjale, sh mis puudutab erivajadustega inimeste palkamist.

Kuni 26aastaste noorte karjääriplaneerimise ja seeläbi tööhõive probleemide ennetamisega tegeleb Rajaleidja. Alates 2014. a on Harjumaal kaks õppenõustamiskeskust (Ida ja Lääne), mis tegutsevad SA Innove all, pakkudes nii õppenõustamist kui ka karjääriteenuseid. Esimesel teenusel on kaks sihtgruppi. Üks on suunatud õpilasele ja kohalikul omavalitsusel on võimalik seda tellida kooli koha peale, juhul kui vallas on alla 350 kooliealise õpilase. Teise sihtgrupp on lapsevanemad ja noortega töötavad spetsialistid. Karjääriteenuste põhiline sisu seisneb edasiõppimise võimaluste tutvustamises. Lisaks tegutsevad maakonnas mitmed MTÜd, mis pakuvad karjääriplaneerimise teenuseid ja teevad koostööd riiklike asutustega.

Maakonna alustavate ettevõtete ja kodanikuühenduste konsulteerimisega tegeleb Harju Ettevõtlus- ja Arenduskeskus (HEAK). Kohalikud omavalitsused toetavad ettevõtluse arengut läbi HEAKi teenuste, sest igas omavalitsus eraldi (v.a Tallinn) on teenusenõudlus väike, et vastavat spetsialisti palgata. HEAK pakub nõustamisteenust nii alustavatele kui tegutsevatele ettevõtjatele – äri-, finants- ja turundusplaani analüüsimist ning toetuste osas nõustamist. Samuti pakub HEAK nii alustavatele kui tegutsevatele kodanikuühendustele nõustamist näiteks arengukavade koostamise, rahastamisskeemide läbimõtlemise ja projektitaotluste osas. HEAKi turismikoordinaator administreerib maakonna turismiveebi, mille eesmärk on kaasa aidata turismiga tegelevate ettevõtete arengule. HEAKi kaudu käivad ka maakonna investeerimispäringud. HEAKi noorte koordinaator tegeleb maakonnas „Ettevõtliku kooli“ programmi edendamise ja viib läbi mitmeid noorteprojekte, mis on seotud ettevõtlikkusega. Lisaks HEAKile on Tallinnas mitmeid teisi institutsioone, mis tegelevad kindla spetsiifika ettevõtluse toetamisega (vt lk 27).

Harjumaal tegutseb 5 Leader-tegevusgruppi: MTÜ Arenduskoda, MTÜ Ida-Harju Koostöökoda, MTÜ Lääne-Harju Koostöökogu, MTÜ Nelja Valla Kogu, MTÜ Põhja-Harju Koostöökogu. MTÜ Arenduskoda hõlmab ka Järva ja Lääne-Viru maakonda. Tegevusgrupid on ellu kutsutud maapiirkonna arengule kaasaaitamiseks. Peamiselt vahendavad tegevusgrupid maaelu arengukava toetusmeetmeid vastavalt oma piirkonna strateegiale. Lisaks võivad tegevusgrupid algatada piirkondlikust huvist lähtuvaid projekte (nt tööturuprojektid, turismiturundusprojektid). Leaderi ettevõtlustoetused on oluliseks panuseks maapiirkonna väikeettevõtluse arengu toetamisel.

### **2.3 Sotsiaalhoolekanne ja tervishoid**

Kohaliku omavalitsuse korralduse seaduse kohaselt on sotsiaalabi ja -teenuste korraldamine ning eakate hoolekanne omavalitsuse ülesanne. Alljärgnevalt (tabel 12 ja 13) on toodud ülevaade olukorrast sotsiaal- ja tervishoiuteenuste osutamises ja probleemidest KOVi arengukavade põhjal. Linnapiirkondade osas on kasutatud infot, mis pärineb „Tallinna linnapiirkonna jätkusuutliku arengu strateegia“ materjalidest.

Omavalitsused katavad suure osa erinevatest sotsiaalteenustest. Leidub ka katmata valdkondi, kuid sellisel juhul on see vajadus kaetud kas muude sama funktsiooni täitvate tegevuste abil või on teisest omavalitsusest sisse ostetud. Pere- ja hambaarstid on kõigis omavalitsustes olemas, väiksemate omavalitsuste arstid teenindavad ka teisi lähipiirkonna inimesi. Kõiki teenuseid ei suudeta pakkuda, mis tuleneb konkreetse kohaliku omavalitsuse võimekusest. Võimekuse all võib käsitleda kohapealse sihtgrupi väiksuse ja teenuse osutamise maksumuse suurt erinevust, samuti spetsialistide puudumist (suutmatus maksta konkurentsivõimelist tasu). Kuna sihtgrupp paikneb väljaspool Tallinna hajali, teeb see teenuste osutamise/korraldamise keeruliseks. Sotsiaaltöötajate palgad on madalad, mistõttu on raske inimesi tööle leida, spetsialistide küsitav tasu käib kaugematele omavalitsustele üle jõu. Probleemiks lahenduste väljatöötamisel on detailse info puudumine erivajadustega inimeste kohta.

Omavalitsuste arengukavade (eriti linnapiirkonna) kohaselt on tihti läbivaks probleemiks ruumikitsikus, mis seoses vanemaalise elanikkonna arvukuse kasvuga pigem suureneb. Tugev vajadus on kõigi ruumide renoveerimise ning sotsiaalelupindade rajamise järele. Võttes aluseks omavalitsuste arengukavades välja toodud vajadused võib eeldada, et koostöökohti on mitmeid. Peamisteks märksõnadeks on teenuste kättesaadavuse suurendamine (nt hooldamine hoolekandeesutuses, puuetega inimeste sotsiaalhoolekanne) ning hariduslike erivajadustega lapsed. Hoolekodu teema on mitmetel KOVidel vajadusena välja toodud, samas on hoolekodu investeeringumaksumus ja hooldatava omapanus väga kõrge. Väikeste sihtgruppide puhul on oluline teatud teenused maakonnaüleselt välja arendada (nt erivajadustega laste kool) ning lahendada ühistranspordiga.

Rajaleidja keskuste ümberkorraldamine ja tugispetsialisti teenuse osutamine KOVidele teenuskorras, kui vastav spetsialist puudub, on alles kujunemisjärgus.

Harjumaa Alusharidusjuhtide Liidu hinnangul erinevate hariduslike erivajadustega laste hulk koolieelsetes õppeasutustes järjest kasvab (kõnehäired ja spetsiifilised arenguhäired, käitumis- ja õpiraskused, erihoolust ja õpet

vajavad lapsed, keha-, liit- ja meelega puuded, pervasiivsed arenguhäired). 2013/14. õppeaastal õppis Harju maakonna (sh Tallinn) koolieelsetes lasteasutustes vanuses 2–7 aastat üle 31 600 lapse, nendest 922 last oli HEV-diagnoosiga (Tallinn), ja teistes Harjumaa koolieelsetes õppeasutustes 156 last. Täna sel päeval on enamikus õppeasutustes diagnoositud vaid logopeedilist abi vajavad lapsed (kas siis õppeasutuse logopeedi või sisseostetud teenusena nõustamiskeskuse logopeedi poolt). Logopeedilist tuge vajab 1/3 koolieelsetes õppeasutustes õppivatest lastest, seega Harju maakonnas ca 10 000 (Harjumaal ca 3000 last). Täiendavat spetsiaalset arenguvajadusest tulenevat tuge vajab Harjumaa juhtide/õpetajate hinnangul Harjumaal 980 last ehk 10–11% kõikidest lasteaiastest.

Tabel 12. Kohalike omavalitsuste sotsiaalvaldkonna kitsaskohad.

<p><b>Aegviidu</b> vallas katab peamised vajadused avahooldusteenus, hooldekodu ja päevakeskus puuduvad. Viimase funktsiooni täidavad raamatukogu ja mitmesugused ringid. Vallas on perearst, kes teenindab ka lähikümbruse inimesi väljapool Aegviidut. Vallas on 32 sotsiaalkorterit, mille elanikest pooled on pensionialised.</p>
<p><b>Anija</b> vallas on viimastel aastatel tegeletud põhiliselt häirenuputeenuse juurutamisega, tööhärgutuste läbiviimisega ning tervist parandavate tegevustega. Arendada soovitakse avahooldusteenuseid ning kooskõimise võimalusi eakatele. Puuetega inimeste hoolekandes soovib vald luua neile võrdseid võimalusi teistega ning tervishoiu valdkonnas tegeleda haiguste ennetamisega.</p>
<p><b>Harku</b> vallal puudub hooldekodu. Teenust ostetakse sisse, kuid vajadus teenuse järele oma vallas on suur. Samuti ei ole vallas sotsiaalkeskust, mille kaudu pakkuda elanikele sotsiaalteenuseid ning korraldada puudega laste päevahoiuteenust. Vallas puudub ka kodutute varjupaik ning varjupaigategenus lastele ja emadele.</p>
<p><b>Jõelähtme</b> vallas vajavad arendamist esmajoones sotsiaalteenused. Vajadus on munitsipaalorterite ja laste ning puuetega inimeste päevahoiu, koduõenduse teenuse järele. Vajatakse veel ühte perearsti Loo Tervisekeskusesse.</p>
<p><b>Keila linna</b> arengukavas on tervishoiu suunal eesmärkideks esmatasandi tervishoiuteenuste kättesaadavus kõigile elanikele ja perearstide töötingimuste kaasajastamine. Piiratud mahus soovitakse eriarstiabi kohapeal kättesaadavaks muuta, taastusravi on juba praegu. Sotsiaalvaldkonnas pakutakse samuti juba praegu mitmeid teenuseid, kuid linn näeb ka arenguvajadusi. Linnal on olemas sotsiaaleluruumid, kuid neid on vähekindlustatud peredele ja erivajadustega inimestele juurde vaja ning olemasolevaid tuleks renoveerida. Sotsiaalkeskusel on olemas invatõstukiga väikebuss ja sõiduauto, mida renditakse ka teistele omavalitsustele. Linnal on võimalus 10 kuu jooksul aastas pakkuda nii enda kui ka lähivaldade kodututele öömaja, vajadus on tekkinud seda ka suvekuudel pakkuda. Uue suunana nähakse eakatele pansionaadi rajamist. Linna elanikkond ja nende jõukus on viimastel aastatel kasvanud ja sellest lähtuvalt näeb omavalitsus, et kasvanud on ka inimeste võimalus vanaduspõlv pansionaadis veeta. Praegu ei ole linnas mitte ühtki hooldekodu ja sestap peavad Keila elanikud oma kodukohast kaugele minema. Teenused, mis vajavad veel väljaarendamist on võlanõustamine, põetusteenus ja töötute nõustamine.</p>
<p><b>Keila valla</b> arengukavas on välja toodud suur hulk pereprobleemidega mitte hakkama saavaid inimesi, kes vajavad sotsiaal-psühholoogilise teenuse paremat tagamist. Samuti on vallas pensionäride hulk kasvanud ja sellega seoses suurenenud vajadus neile pakutavate teenuste järele. Samuti on juurde vaja sotsiaaleluruumi. Üldise suunana soovib vald keskenduda avahooldusteenustele, et inimene saaks võimalikult kaua oma loomulikus keskkonnas elada. Invatransporti ja kodutute varjupaiga teenust ostetakse Keila linna käest. Tervishoiuteenuseid saavad valla elanikud peamiselt Keila linnast, perearstikeskuste järele on tekkinud vajadus Kloogal, Keila-Joal ja Laulasmaal sealse rahvaarvu kasvu tõttu.</p>
<p><b>Kernu</b> vald soovib oma valda rohkem toimetulevaid peresid, pakkuda enam sotsiaalelamispinda ning rakendada tööle praeguseid töötuid ja erivajadustega inimesi. Vajalikest arendustest on nende arengukavas välja toodud Haiba lastekodu (ülemaakonnalise tähtsusega!) renoveerimine ja laienemine – praegu jagab lastekodu ruume raamatukoguga. Lisaks on toodud perearstiteenuse hoidmine Laitses ja Haibas ning perspektiivina tuuakse välja Ruila.</p>
<p><b>Kiili</b> vallas on üheks sotsiaalseks probleemiks nõrgad pered – aina enam lahendab kohus nt laste hooldusõiguse ja elukoha otsustusõiguse küsimusi, kaasates sellesse ka kohalikku omavalitsust. Seoses õpilaste arvu pideva kasvuga on suurenenud ka erivajadustega õpilaste arv, kellest osad vajavad teistmoodi keskkonda (nt oluliselt väiksemat klassikollektiivi). Samuti on juba pikka aega olnud nõudlus pikapäevarahma järele, mille takistuseks on esmajoones olnud ruuminappus.</p>
<p><b>Kose</b> vallas on olemas nii perearstid kui ka tuberkuloosi ja kopsuhaigete jaoks eriarst. Erivajadustega inimestele on kas määratud isiklik abistaja või makstakse nende pereliikmele hooldajatoetust. Vald maksab mitmeid sotsiaaltoetusi. Olemas on hooldekodu ja päevakeskus. Üldistest suundadest soovitakse keskenduda ennetustööle. Rohkem tähelepanu soovitakse pöörata eakate hooldamisele ja tööle riskirühmadega. Kõue vallaga ühinemisega seoses on ühtlustatud teenused ja toetused, endisele Kõue valla osale on laienenud mitmed teenused, mida varem ei pakutud.</p>
<p><b>Kuusalu</b> vald on oma elanike jaoks olulise väärtusena toonud välja sotsiaalse turvalisuse, sh võimaluse veeta vanaduspõlve väärikalt. Praegu on vallal olemas sotsiaalbuss ning pakutakse mitmeid avahooldusteenuseid. Arendamist vajavate tegevustena nähakse kriisitoa avamist peredele, invatöökeskuse</p>

<p>rajamist, töötutele tugiisikuteenuse pakkumist, sotsiaalkeskuse ja eakate päevakeskuse rajamist. Samuti mõeldakse sotsiaaleluasemetega küla rajamisele.</p>
<p><b>Loksa</b> linnas on olemas sotsiaalkeskus, kus osutatakse muu hulgas varjupaigateenust. Lisaks on linnal eluruumid, kuhu toimetulekuprobleemidega inimesed elukohta võivad taotleda. Linnal ei ole hooldekodu, hetkel on seda teenust vajavatele inimestele leitud pakkujad teistest omavalitsustest. Linna perearstid tegelevad nii Loksa kui ka Kuusalu inimestega. Probleemiks on erialaspetsialistide vähesus.</p>
<p><b>Maardu</b> peamisteks arenguvajadusteks on sotsiaalvaldkonna töötajate täienduskoolitus, sotsiaalteenuste edasine arendamine ning nende kättesaadavuse suurendamine. Eraldi on arengukavas välja toodud ka pikaajaliste töötute rehabiliteerimise vajadus. Samuti nähakse vajadust elanikkonna terviseteadlikkuse suurendamiseks.</p>
<p><b>Nissi</b> valla arengukavas on sotsiaalvaldkonna eesmärgina toodud sotsiaalteenuste kättesaadavaks muutmise kõigile valla elanikele. Konkreetsemalt soovitakse realiseerida Munalaskme hooldekodu tulevikunägemus ning erivajadustega isiku hooldajale toetavate teenuste ja kompensatsioonide tagamine.</p>
<p><b>Padise</b> vallas on peamine rõhk avahooldusteenustel ja toetustel. Olemas on sotsiaalnoustamine, sotsiaalelamispinnad, töötutele võimaldatakse tööotsi valla heakorratöödel.</p>
<p><b>Paldiski</b> linn näeb enda arenguvajadusena sotsiaal- ja varjupaiga rajamist ning eakatele ja erivajadustega inimestele paremat teenuste tagamist.</p>
<p><b>Raasiku</b> vald pakub sotsiaalnoustamist ja avalhooldusteenuseid. Hooldekodu vallal ei ole ja seda teenust ostetakse teistelt omavalitsustelt. Juurde on vaja sotsiaaleluruume, parandada perearsti kättesaadavust ja eakatele pakutavaid teenuseid.</p>
<p><b>Rae</b> vallas on kasvav nõudlus hariduslike erivajadustega laste lasteaiakohtade järele, mis tänase seisuga on lõplikult lahendamata.</p>
<p><b>Saku</b> vallas on vajadus parandada puudega inimeste ligipääsu teenustele. Sarnaselt teistele Tallinna lähiumbruse omavalitsustele valitseb ka Sakus ruumipuudus – päevakeskus vajab laiendamist, tarvidus on täiendavate sotsiaalelupindade järele jms. Kolmandaks tegevussuunaks Saku vallas on erinevate teenuste arendamine – isiklik abistaja, tugiisik, avahooldussüsteem, võlanõustamine jms. Eraldi on välja toodud ka vajadus ehitada tervisekeskus esmatasandi arstiabi teenuse arendamiseks.</p>
<p><b>Saue</b> linnas on probleemiks tervishoiuteenuse osutajate ruumipuudus. Samuti on päevakeskusele tarvis uusi ruume ning küllaldaselt pole ka sotsiaalelupindu.</p>
<p><b>Saue</b> vallas on valdkonna olulisemateks küsimusteks sotsiaal- ja võlanõustamise süsteemi väljaarendamine, perenõustamise edasine arendamine, koduteenuste valikute laiendamine ning sotsiaalkeskuse rajamine. Vallas asub ülemaakonnalise ulatusega intellektuaalsete erivajadustega noorte suunatud Haraka Kodu</p>
<p><b>Tallinna</b> puhul on välja toodud, et sotsiaalne ebavõrdsus on pigem vähenenud. Siiski on elanikkonna kihistumine võrreldes näiteks Põhjamaade linnadega tugev. Eriti on raskustes paljulapselised, töötute vanemate ja üksikvanemaga pered. Majanduskriisi mõjude leevendamisel on raskuskeskmes noorte tööpuudus, pikaajalised töötud ning toimetulekuraskustes isikud. Detailne ülevaade olukorrast on esitatud Tallinna sotsiaalhoolekande arengukavas 2012–2027.</p>
<p><b>Vasalemma</b> vallal on olemas sotsiaaleluruumid, sotsiaal- ja päevakeskus, abivajajatele tagab vald sotsiaaltranspordi. Parandada on vaja perearsti kättesaadavust ning sotsiaalkeskuse ja –eluruumide seisukorda.</p>
<p><b>Viimsi</b> vallas on seni olnud rõhk teenuste arendamisel toetuste jagamise asemel. Kõige enam on arendatud eakatele suunatud teenuseid ning tähelepanu on pööratud ka erivajadustega inimestele paremate tingimuste loomisele. Viimastel aastatel on olulise arengu teinud sotsiaalnoustamine. Vald leiab oma arengukavas, et arendada on vaja veel avahooldusteenuseid, et inimene saaks võimalikult kaua oma kodus elada. Samuti soovib vald ehitada sotsiaalelamispindu juurde ning moodustada Viimsi Sotsiaalteenuste Keskuse Rannapere Sotsiaalkeskuse baasil.</p>

Sotsiaalministeerium kavandab Euroopa Liidu struktuuritoetusi, mille hulgas on mitmeid meetmeid, mille abil saab arendada puuetega laste hoolekandeteenuseid vanemate hoolduskoormuse vähendamiseks ja sotsiaalteenuseid inimeste tööturul osalemise soodustamiseks – eakatele, erivajadustega ja toimetulekuraskustega inimestele ning nende pereliikmetele. Viimasega paralleelselt saab toetust taotleda asendushoolduse kvaliteedi tõstmiseks ja vormide mitmekesistamiseks. Lisaks on eraldi meede vanglast vabanetule tugiteenuste pakkumiseks. Veel saab Sotsiaalministeeriumi kaudu arendada hoolekande taristut ja kohandada keskkonda puuetega inimeste vajadustele vastavaks, sealhulgas reorganiseerida erihoolekandeadasutusi ja kohandada ümber erivajadustega inimeste eluasemeid.

Samuti on ministeeriumil kavandamisel töövõimereform, mille abil soovitakse teenuseid pakkuda ja toetusi maksta vastavalt konkreetse inimese vajadustele. Kui varem määrati inimese töövõimetus protsenti, siis nüüdsest hinnatakse töövõimet. Osalise või puuduva töövõimega inimestele makstakse töövõimetoetust, ent osalise töövõimega inimeste puhul sõltub toetuse

maksmine aktiivsuse nõuet täitmisest. Töötamise korral sõltub toetuse suurus ja maksmine töötasu suuruselt. Seega on riigi soov suurendada tööhõivet praeguste osalise töövõimega ning nende hooldajate arvelt.

Sotsiaalministeeriumi esmatasandi tervishoiu arengukava 2009–2015. a visiooni järgi on aastaks 2015 esmatasandi tervishoiuteenused igale inimesele töö- ja elukoha läheduses kättesaadavad. Selleks luuakse struktuurifondide toel maakondadesse esmatasandi tervisekeskuste võrgustik, mis suuresti baseerub tõmbekeskuste võrgustikul (vt lk 9, joonis 3). Samas tuleb siinjuures arvestada konkreetse kohaliku omavalitsuse finantsvõimekusega keskuste väljaarendamisel. Perearstindus on Eestis majandustegevus kasumi eesmärgil, mis eeldab ka perearstide jm teenuseosutajate rahalist panust keskuste kujundamisesse.

Esmatasandi tervishoid hõlmab lisaks perearsti ja õe teenustele veel kodust õendusabi, füsioteraapiat, ämmaemandusabi, koolitervishoidu, apteegi-, tőtervishoiu ja hambaraviteenuseid ning tulevikus ka vaimse tervise õe teenust.

Tabel 13. Tervishoiuasutused Harjumaa omavalitsustes. Tallinn tabelis ei kajastu.

Allikas: KOVide kodulehed, arengukavad

<b>Omaavalitsus</b>	<b>Tervishoiuvaldkonna asutused</b>	<b>Omaavalitsus</b>	<b>Tervishoiuvaldkonna asutused</b>
Aegviidu	Perearstid Apteek	Maardu	AS Kallavere Haigla ja polikliinik Perearstid Hambaarstid Loomakliinik Apteegid Maardu Sotsiaalimaja (2 hoonet)
Anija	Kehra Sotsiaalkeskus Perearstid Apteegid	Saue linn	Saue Päevakeskus Saue Perearstikeskus Hambaarstid Apteegid
Keila linn	Perearstid Keila Sotsiaalkeskus AS Keila Taastusravikeskus Perearstid Apteegid	Harku	Eakate Päevakeskus Harku Perearstikeskus Tabasalu Perearstikeskus Hambaarstid Apteek Sotsiaalelamispinnad
Keila vald	OÜ Karjala Sotsiaalkeskus Perearstid Apteegid	Jõelähtme	OÜ Loo Tervisekeskus Kostivere Perearstikeskus Apteegid
Kernu	Perearstid Lootuse küla	Kiili	Kiili Perearstikeskus Hambaarstid Apteek Sotsiaalkorterid
Kose	Kose Päevakeskus Paunküla Hooldekeskus Oru Vanurite Kodu Perearstid Apteegid	Rae	Rae Hooldekodu Jüri Tervisekeskus Perearstid Hambaarstid Apteegid Sotsiaaleluruumid
Kuusalu	Kuusalu Tervisekeskus Kuusalu Tervisestudio Kuusalu Eakate Kodu Perearstid Apteegid	Saku	Saku Päevakeskus Perearstikeskus Apteek
Loksa	Sotsiaalrehabilitatsiooni Keskus Perearstid Apteek	Saue vald	Harku Hooldekodu Nõlvaku Sotsiaalimaja Laagri Tervisekeskus Hambaarstid Apteegid Haraka Kodu
Nissi	Munalaskme Hooldekodu Perearstid Apteegid	Viimsi	Erahaigla Fertilitas Rannapere Pansionaat AS Viimsi Päevakeskus Randvere Päevakeskus

			Rehabilitatsioonikeskus Apteegid Perearstid
Padise	Perearstid		
Paldiski	Perearstid Apteegid		
Raasiku	Perearstid Apteegid Aruküla Perekeskus Männikäbi		
Vasalemma	Vasalemma Valla Päevakeskus Perearst Apteek		



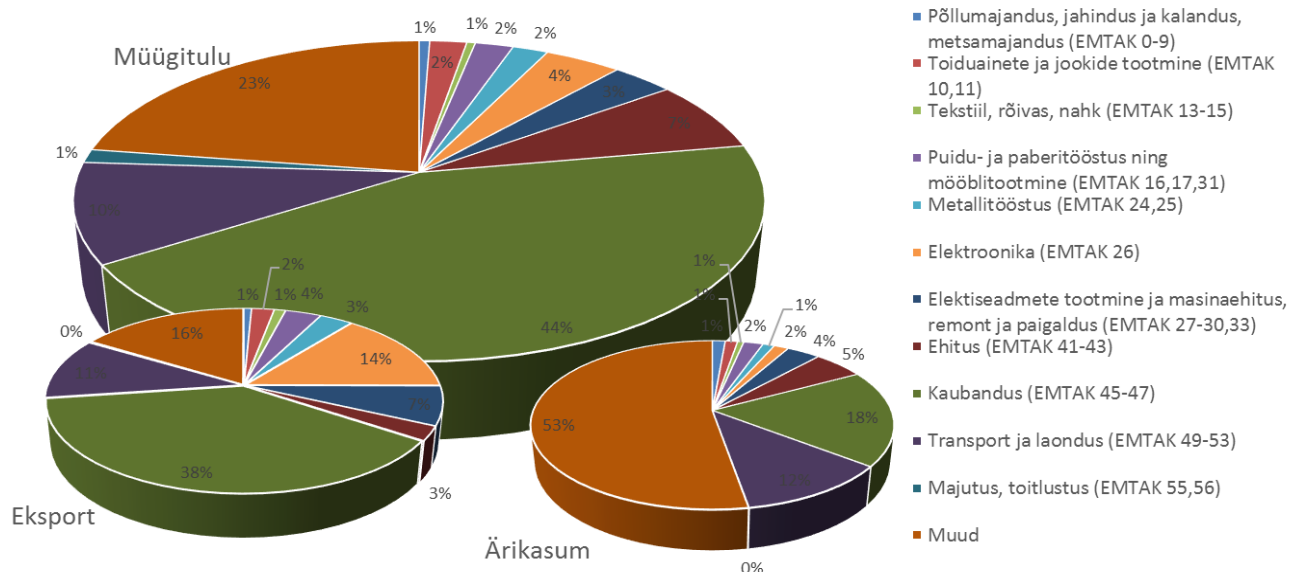
### 3. MAJANDUS JA ETTEVÕTLUS

#### 3.1 Majandus ja ettevõtluskeskkond

Harju maakonna arvestatavad kompetentsikeskused (rakendus- ja kõrgkoolid, kutsekoolid, teaduspargid) on juba ajalooliselt koondunud maakonna keskusesse Tallinna, mis on tõmbepiirkonnaks ning majandusveduriks enamikule Eestist. Harju maakonna strateegia 2025. a visiooni kohaselt on eesmärgiks polütsentriline maakond, milles Tallinnal on kande roll üleriigilises ja rahvusvahelises majanduses, ent tema satelliitlinnad ja -asulad toetavad maakonna piirkondlikku arengut ning pakuvad elanikele õppe-, töö- ja elamisvõimalusi kohapeal, vähendades igapäevast pendelrännet.

Harju maakonnas loodi 2012. a. riigi sisemajanduse kogutoodangust 60,4% (Statistikaamet), sh Tallinnas 48,9%. Vaadates regionaalse SKP arengut alates 2004. aastast on kasv olnud kiireim Tartu linnas (119%) ja Harjumaal (v.a Tallinn) – 118%. Maakondade arvestuses on regionaalne SKP kasvanud enam Tartu maakonnas (95%), Viljandi (92%) Ida-Viru (91%), Jõgeva (88%), Valga (82%), Rapla ja Saare (80%), Harju ja Põlva maakondades 78%. Regionaalpoliitiliselt on see trend positiivne.

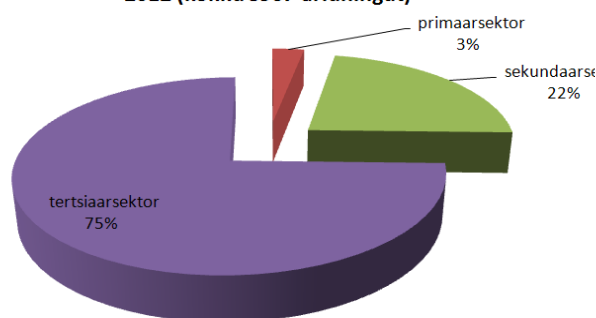
Võrreldes ülejäänud Eestiga on Harju maakonna ettevõtlusaktiivsus ja lisandväärtus kõrgeim. SKP ühe elaniku kohta on 16 000 eurot, s.o. 152% Eesti keskmisest. Maksu- ja Tolliameti andmetel oli 2013. aastal Harju maakonnas registreeritud 98 621 äriühingut, millest majandusaasta aruande esitas 54 251 äriühingut (ilma Tallinnata 10 966) summaarse müügituluga 45 901 MEUR (sh. eksport 17%). Nii ettevõtete arvult (75%) kui ka müügitulu osas (62%) domineerib tertsiarsektor ning primaarsektori ettevõtted moodustavad vaid 3% ja toodavad ca 1% kogu müügitulust. 2012. aastal domineerisid maakonnas tervikuna 3 ettevõtlusvaldkonda (ESA 2013): hulgi ja jaekaubandus, kutse-, teadus- ja tehnikaalane tegevus ning ehitus. Ilma Tallinnata domineerivad hulgi- ja jaekaubandus, ehitus, veondus, laondus, side ning töötlev tööstus. Teiste olulisemate tegevusvaldkondadena võib välja tuua muu teenindava tegevuse, mäetööstuse, hulgi- ja jaemüügi ning energeetika. Olulisemad valdkonnad müügikäibelt (joonis 4) on kaubandus, teenindus-, finants- ja kutsealane tegevus jms, transport ja laondus, ehitus, elektroonikatööstus, masinaehitus ning puidumetallitööstused, samuti paberi- ja metallitööstused. Olulisemad ekspordisektorid on kaubandus, elektroonika ja transport-laondus. Kasumlikumateks saab pidada teenindussektoreid ja primaarsektorit, aga ka tekstiili-, rõiva- ja nahatööstust, puidu- ja paberitööstust ning masinatööstust.



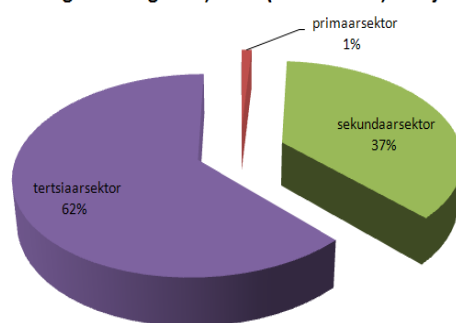
Joonis 8. 2012. majandusaasta aruande esitanud ettevõtete müügi käive, kasum ja ekspordi maht olulisemate majandussektorite kaupa. Allikas: Maksu- ja Tolliamet

2013. aastal oli Harjumaal (va. Tallinn) registreeritud 18 944 äriühingut, millest esitas 2012. a. aastaaruande 10 966 äriühingut summaarse müügituluga 6 044 miljonit eurot (2011. aastaga võrreldes kasv 14%), sh. eksport 28% (kasv 9%) ja töötajate arv ca 44 tuhat (kasv 1%). Tallinna linnaga piirnevad omavalitsused on ettevõtluse tasemelt ja arengult oluliselt paremas seisus kui nn. äärealad, seda tänu asukohale maakonna olulisema tõmbekeskuse Tallinna suhtes, kvalifitseeritud tööjõu olemasolule ning infrastruktuurile. Äriühingute arvult olid liidrid Viimsi, Rae ja Harku vald, müügitulu osas Rae ja Viimsi vallad ning Maardu ja Saue linnad. Suurim osatähtsus Harju KOVide ettevõtluses on hulgi- ja jaekaubandusel, ehitusel, veondusel-laondusel, sidel ning töötleva tööstusel.

Aastaaruande esitanud äriühingud majandussektorite lõikes, 2012 (kokku 8967 äriühingut)



Äriühingute müügitulu, 2011 (kokku 5457,6 milj. Eur)



Joonis 9. Aastaaruande esitanud äriühingud ja äriühingute müügitulu majandussektorite lõikes. Allikas: Eesti piirkondlik areng 2013

93% osas tegutsevad Harju maakonnas mikroettevõtted, mis on tavaline Eesti praktika. Väike- ja keskmise suurusega ettevõtteid on 6%. Ent registreeritud ettevõtete juures peab arvestama seda, kui paljud neist on majanduslikult aktiivsed ettevõtted, kes on esitanud ka aastaaruandeid. Selles osas on realselt

tegutsevaid ettevõtteid sõltuvalt omavalitsusest 20–30% vähem (nt Tallinnas 31%). „Seisvaid ettevõtteid“ on enim just mikroettevõtete hulgas. Kuldse ringi piirkonnas on registreeritud üle 9300 ettevõtte, väljaspool linnapiirkonda on see arv kolm korda väiksem. 10–250 töötajaga ettevõtteid on linnapiirkonnas (v.a Tallinn) 7%, maapiirkonnas 5% ettevõtetest (reaalselt tegutsevaid ettevõtteid arvestades on protsent 1–1,5% kõrgem).

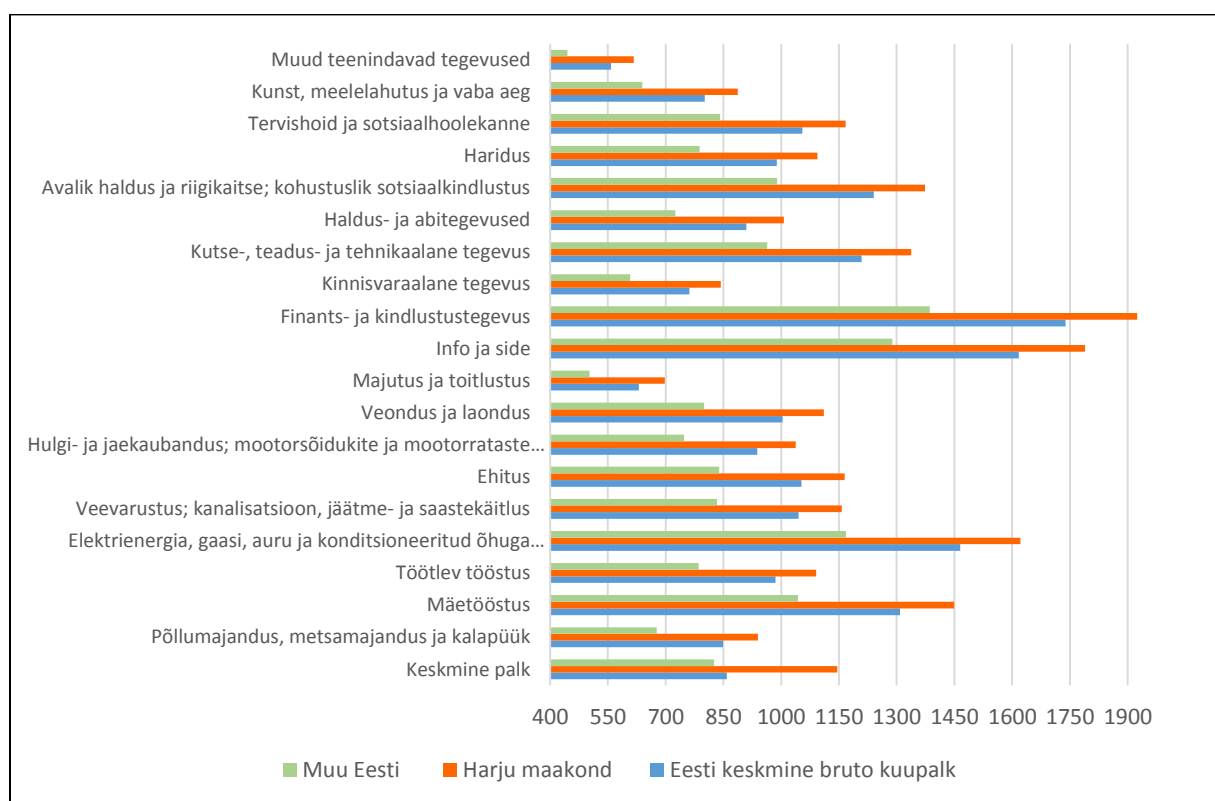
Tabel 14. Registreeritud ettevõtted 2013. a seisuga omavalitsuste ja töötajate arvu lõikes.  
Allikas: Statistikaamet

Omavalitsus	Ettevõtete arv	Töötajate arv			
		>10	10-49	50-249	250 >
Aegviidu vald	50	47	3	0	0
Anija vald	281	270	8	2	1
Harku vald	1 405	1 343	56	6	0
Jõelähtme vald	489	456	27	5	1
Keila linn	670	626	31	10	3
Keila vald	342	331	6	5	0
Kernu vald	143	142	1	0	0
Kiili vald	463	448	15	0	0
Kose vald	474	443	28	3	0
Kuusalu vald	491	472	17	1	1
Loksa linn	71	62	7	2	0
Maardu linn	982	879	84	18	1
Nissi vald	164	154	10	0	0
Padise vald	121	115	4	2	0
Paldiski linn	117	105	6	6	0
Raasiku vald	295	277	13	4	1
Rae vald	1 596	1 427	124	39	6
Saku vald	904	832	57	11	4
Saue linn	575	525	40	9	1
Saue vald	929	870	48	8	3
Tallinn	48 155	44 906	2 613	537	99
Vasalemma vald	83	78	4	1	0
Viimsi vald	1 959	1 872	75	10	2

Tuntumad ettevõtted väljaspool Tallinna linna on AS Kalev ja ABB AS (Rae vald), Saku Õlletehase AS (Saku vald), AS Harju Elekter ja AS Glamox HE (Keila linn), Horizon Tselluloosi ja Paberi AS (Anija vald), Balti Spoon AS (Kuusalu vald), Mistra-Autex AS (Raasiku vald). 2012. a olid üle 100 miljoni eurose müügikäibega ettevõtted Rimi Eesti Food AS (Rae vald), ABB AS, PKC Eesti AS (Keila linn), MAGNUM MEDICAL OÜ (Saue vald). Üle 50 miljoni suuruse müügikäibega olid TAMRO EESTI OÜ (Saue vald), AS Maardu Terminal (Maardu linn), Terve Pere Apteek OÜ (Saue vald), Saku Õlletehase AS, DSV Transport AS (Saku vald), ENSTO ENSEK AS (Keila linn), Eugesta Eesti AS (Rae vald), OÜ PetkamTrade (Maardu linn), Horizon Tselluloosi ja Paberi AS, AS Draka Keila Cables (Keila linn). Suuremad eksportijad 2012. a. (üle 50 miljoni euro) olid Kalev AS ja ABB AS Rae vallast, PKC Eesti AS Keila linnast ja ENSTO ENSEK AS. Tallinnast kaugemal kujuneb oluliseks tööandjaks kohalik omavalitsus koos oma allasutustega.

Suurimad Tallinna eksportivad ettevõtted on Ericsson Eesti AS, AS NT Marine, StoraEnso Eesti AS, OÜ SAURIX ENERGY, HenkelMakroflex AS, Statoil Fuel&Retail Eesti AS, MBR METALS OÜ, OÜ Formus Baltic, Toyota Baltic AS, AS Ida-Tallinna Keskhaigla, Akzo Nobel Baltics AS, AS SaurixPetroleum, AS Baltic Agro, OÜ Solifinance, OÜ Alberta Trade.

Keskmine palk Harju maakonnas võrreldes Eesti keskmisega on 133% kõrgem, 2014. a II kvartalis 1146 eurot. Valdkondade osas ja geograafiliselt maakonnas (vt lk 18) on erinevused üsna suured. Kõrgemad palgad on finants-, info- ja sidevaldkonnas, energeetikas ja mäetööstuses (1925–1450 eurot kuus). Majutus-, toitlustus-, meelelahutus- ja kinnisvaravaldkonnas ning muudes teenindavates (abi)tegevustes on palgad oluliselt madalamad (617–888 eurot kuus). Ülejäänud Eesti keskmisega võrreldes on palgad sektorites Harju maakonnaga võrreldes 27% madalamad.



Joonis 10. Keskmine palk ettevõtlusvaldkondade lõikes 2014. a II kvartal.

Allikas: Statistikaamet, EAS

Ettevõtluskeskkonna üldiste tugevustena võib välja tuua järgmist. Harju maakonnas on:

- väga hea tasemega taristu ning elektri (madal-, kesk- ja kõrgepinge), side, vee (puhas ja toorvesi), kanalisatsiooni ja reoveepuhastuse, paljudes piirkondades ka maagaasi ja keskkütte kättesaadavus;
- hea transporditaristu, sh. 5 kaubasadamat, 1 reisi- ja 2 kaubavedudeks mõeldud lennujaama, reisi- ja kaubavedudeks sobilik raudtee ning maanteed võrgustik. Harjumaad läbivatest põhimaanteedest osa kuulub ka rahvusvahelisse (TEN-T) teede võrgustikku;
- toimiv tõmbe- ja teeninduskeskuste võrgustik;
- erineva keerukuse ja mahuga tööstusettevõtete rajamiseks küllaldase tööstus- ja ärikinnisvara olemasolu, sh. 16 tööstusparki ja 12

logistikaparki, kus on tagatud detailplaneeringuga suuremad krundid koos kommunikatsioonidega liitumise võimalustega, üksikutel juhtudel on pakkuda tööstuslikuks tegevuseks sobilik hoonestus;

- looduslikest ressurssidest võib välja tuua liivakarjäärid ja paekivi-kruusakaevandused: Saku, Kuusalu, Kose, Tabasalu jt;
- arvestavad tööstusvaldkonna kompetentsikeskused, nt. sadamad Paldiskis ja Muugal, vineeritööstus Kuusalus, paberitööstus Kehras, logistikapargid Rae ja Saku vallas, elektriseadmed Keilas, kütuselogistika Maardus ja Paldiskis. Taastuvenergeetikale, targale energiavõrgule, hoonete energiatõhususele ja energia salvestamisele suunatud kompetentsikeskuseks pürgib Paldiski linnas asuv PAKRI Teadus- ja Tööstuspark;
- 3 ettevõtlusinkubaatorit Tallinnas ja Paldiskis Lääne-Harju Ettevõtlusinkubaator. Tallinnas tegutseb Harjumaa Omavalitsuste Liidu, Keila linnavalituse ja AS Elteki poolt asutatud Harju Ettevõtlus- ja Arenduskeskus, mis on maakondlik ettevõtluse alustamise kompetentsikeskus, ja lisaks Tallinna Ettevõtlusamet. Ettevõtlusideede genereerimiseks ja arendamiseks tegutseb Tallinnas liikumine Garage48, idufirmade kiirendid StartupWiseGuys, BusinessTech jt, ettevõtluskiirendi Tallinna Tehnikaülikooli juures, innovatsiooni ja ettevõtluskeskus Mektory koos tööstusomandi prototüüpimise toetuskeskusega Prototron ja Tallinna Teaduspargi Tehnopolü juures Startup Inkubaator;
- hea juurdepääs finantsvõimaluste kaasamiseks – pangad, sh väikepangad, riiklikud fondid, riskikapitalistid, äriinglid;
- head võimalused vajaliku pädevuse ja kompetentsiga tööjõu leidmiseks ning valmidus nii maakonna siseseks kui väliseks tööjõurändeks;
- suhteliselt noor elanikkond – 76% maakonna 572 103 elanikust on tööealised;
- demograafiline tööturusurve indeks kui jätkusuutlikkuse näitaja on Harjumaal keskmiselt 0,8, sh. edukamates omavalitsustes, nagu Viimsi, Saue, Rae ja Harku >1,5;
- kõrgharidusega inimeste osakaal on 20%, sh. parimas tööealiste rühmas (30–49 a.) ulatub kõrgharidusega inimeste osakaal ca 28%. Ca 50% kõrgharidusega inimestest on hõivatud tippspetsialistina;
- Eesti kõrgeim keskmine palgatase (maakonna keskmine brutotasu 1146 eurot);
- registreeritud töötuse määr 2014. a II kvartalis 4,3%.

Samas saab nõrkustena välja tuua, et:

- maakonnas on küllalt suured erinevused elanike toimetuleku osas, maakonna sotsiaalmajanduslik areng on ebaühtlane. Kaugemate keskuste ettevõtlus Loksa ja Anija valla puhul on liialt ühe valdkonna keskne, esineb mahajäänud piirkondi (Vasalemma);
- tööjõu liikumise võimalused on puudulikud just suuremate ettevõtlusalade piirkonnas, mistõttu on mitmed ettevõtted sunnitud sobimatute reisiranspordi sõidugraafikute või puuduvate ühistranspordiühenduste tõttu ise korraldama oma töötajate transpordi suurematest tõmbekeskustest;
- investoritele (sh riik) on atraktiivsed suure potentsiaaliga *startup*'id, aga mitte töötleva ja tootmissektori eksportivad ettevõtted, mis on olulised tööandjad ka piirkondliku kestlikkuse mõttes. Riiklik investorpoliitika on

selgelt suunatud välisinvesteeringute toomisele, kuid mitte siseriiklike (Eesti kapitali) investeeringute soodustamisele;

- looduslikud ressursid on tagasihoidlikud, sh. teatavates piirkondades (Harku, Rae, Viimsi) on probleemiks tööstusliku toorvee piisav kättesaadavus;
- ettevõtjate vahelised võrgustikud ja koostöö on nõrk ning toimib peamiselt kas üle-eestiliste erialaliitude, klastrite või varasema isikliku koostöö ja/või tegevuse kaudu (nt Lions, Rotary). Kohalikul tasandil on kohati koostöö ka poliitilise maiguga.

Harjumaa kasvuvaldkonnad tuginevad olemasolevatele tugevustele. Eelkõige on see just eriti linnapiirkonna omavalitsuste puhul mõõduka ressursimahukuse ja keskkonnakoormusega ning vähese tööjõuvajadusega kõrgtehnoloogiline teadmismahukas tootmine ja teenused. Sellised valdkonnad on IKT, teadus- ja arendustegevus, aga ka logistika, kaubandus ja teenindus, tööstusest puidu-, metalli- ja masina- ning elektroonikatööstused. Maakonna kaugemate omavalitsuste võimalus on eelkõige suurema ressursinõudluse ja keskkonnamõjuga tootmine.

### 3.2 Ettevõtlusalad, inkubaatorid ja võrgustikud

Harju maakonnas on ca 50 erinevas arengufaasis tööstusala, -parki, ettevõtlusala. Harjumaal on 16 tööstusparki ja 12 logistikaparki. Suuremad ja edukamad tööstusalad ja logistikapargid asuvad suurte maanteed ääres sadamate ja raudtee sõlmpunktide vahetus läheduses (Tallinna ringtee ümbruses Pärnu, Tartu, Narva sõidusuunas). Samuti võib elektrilise võimsuse, vee ja kanalisatsiooni ning jäätmekäitluse kättesaadavust ja taset pidada väga heaks. Suuremad tööstus- ja logistikapargid on gaasitrassiga liitumise võimalusega. Teatavates piirkondades võib olla probleemiks tööstusliku toorvee piisav kättesaadavus.

Tööstusparkidest vaid osa on klassikalised tööstuspargid, paljuski on tegemist klassikaliste kinnisvara arendusprojektidega, kus on tagatud detailplaneeringuga suuremad krundid koos kommunikatsioonidega liitumise võimalustega, kuid puudub tööstuslikuks tegevuseks sobilik hoonestus ning tsentraliseeritud tööstusvaldkonna või tegevuse printsiip. Parkide täituvus on väga erinev, kuid vaatluse alusel on hinnanguliselt 50–60% pindadest veel asustamata. Hõivamata ettevõtlusalasid iseloomustab enamasti detailplaneeringuga kinnitatud maa sihtotstarve ning infrastruktuuridega kinnistu piiril liitumise võimalus. Reeglina puuduvad kinnistul tööstusrajatised ja teed.

Tabel 15. Harjumaa tööstus- ja logistikapargid.

Allikas: Colliers International, Tallinn Industrial Market 2014

<b>Tööstuspark</b>	<b>Logistikapark</b>
Mõigu Tööstuspark	Via 3 Logistikapark
Sinikivi Tööstuspark	Smarten Logistikapark
Rae Tööstuspark	Itella Logistikapark
Sweet Valley Tööstuspark	KTN Logistikakeskus
Jüri Tehnopark	Vana-Narva maantee Logistikapark
Killustiku Tööstuspark	VGP Park Tallinn
Tänassilma Tööstuspark	DSV Logistika
Tabasalu Tööstuspark	Via 3L Logistika
Maardu Tööstuspark	Nehatu Logistikakeskus
Iru ja Nurmevälja Tööstuspargid	Kesko Logistikakeskus (RIMI)

Sõpruse Äripark	Palmers Logistika
Kiili Tööstuspark	Paldiski Logistikapark
Rebasepõllu Tööstuspark	
Keila Tööstuspark	
Paldiski Tehnopark	
Kiiu Tööstuspark	

Colliers Internationali tööstuskinnisvara hinnad annavad hea indikatsiooni tööstuspiirkonna atraktiivsusest võimalike investorite jaoks. Suuremate põhimaanteede, Tallinna ringtee ääres või põhimaanteede ristumiskohtadel on tööstuskinnisvara hind vahemikus 20–40 eurot/m<sup>2</sup> ja kaugemates piirkondades 18–30 eurot/m<sup>2</sup>). 2014. aastal prognoosib Colliers Harju maakonnas olemasolevale ca 840 000 m<sup>2</sup> tööstuskinnisvarale ca 90 000 m<sup>2</sup> uue tööstuskinnisvara lisandumist kinnisvaraturule. Hea visuaalse indikatsiooni ettevõtluse linnast väljakolimise osas annab Tallinna linna ja Tallinna ringtee vahelise maa-ala areng – veel leidub piisaval hulgal tühja, kuid arenduspotentsiaaliga maad. Võib julgelt väita, et Tallinna linnapiirkonna aladele avaliku sektori raha investeerimine ettevõtluse taristu rajamiseks oleks ebaratsionaalne rahakasutus, sekkumine loomulikkude turgu ja konkurentsi moonutav tegevus. Kinnisvara tööstus- ja logistikaparkide osas ületab pakkumine nõudluse.

Harjumaa kaugemates tõmbekeskustes ettevõtlusalade rajamine või juba olemasoleva ala tugiinfrastruktuuriga varustamine võib olla oluline keskuste tagamaa elanike tööhõive olukorra säilitamisel või uute töökohtade loomisel. Ent see eeldab kohaliku omavalitsuse võimekust ankurinvestorite leidmisel. Kaugemate keskuste (nt Kehra, Paldiski, Kuusalu, Kose, Loksa) tugevuseks võib olla ressursimahukas ja tootmisele orienteeritud ettevõtlus. Samuti tuleb arvestada, et Loksa ja Kehra puhul on paljuski tegemist monofunktsionaalsete linnadega, mille ettevõtlusstruktuur vajaks mitmekesisust. Vasalemma vald on tuntud Murru vangla, karjääri ja Ämari militaarobjektide poolest. Vangla sulgemise järel selle maa-ala taaskasutusele võtmine uues funktsioonis ettevõtlus- ja logistikapiirkonnana on peaaegu ainuke variant, täiendavalt arvestades Paldiski sadamate lähedust ja Ämari lennuvälja perspektiivi kaubavedude või militaartööstuse osas.

Kohalike omavalitsuste endi poolt arendatavate ettevõtlusalade osas on võimalikud mitmed probleemid:

- 1) kohaliku omavalitsuse otsene kohustus ei ole tegeleda ettevõtluse arendamisega, vaid avalike teenuste korraldamisega;
- 2) omavalitsustel puuduvad hoovad ja motivatsioon ettevõtlust arendada. Eestis klassikaline ettevõtluse tulumaks puudub, kuid nt ka füüsilise isiku poolt väljavõetavalt dividendilt ei laeku midagi kohaliku omavalitsuse eelarvesse. Tulumaksuga seotud temaatika kohaliku omavalitsuse arenguvajadustest lähtuvalt on pidevalt olnud debati teemaks, kuid realselt on muutunud ainult füüsilise isiku tulumaksu laekumise protsendi komakoht;
- 3) omavalitsustel reeglina ei ole vaba maafondi ning sobilike alade munitsipaliseerimine on väga ajamahukas protsess, mis kestab minimaalselt 1 aasta. Praktiliselt kulub ettevõtlusalade ettevalmistamiseks 2–3 aastat, enne kui see on müügilõbulik. Küsimus on ankurinvestorite leidmises ja garantiis, et ettevõtjad seal tegutsema hakkavad;

- 4) vähene omavalitsuste investeerimisvõimekus. Nn kuldse ringi omavalitsused on laenuvõimekuse ammendanud. Investeerimisvõimet näitab põhitegevuse tulude ja kulude vahe. Samas on tulude hulka arvatud ka tasandusfondi toetus, mis teiselt poolt on koheselt ka kulu. Investeerimisallikatenä on kasutada veel omavalitsuse vara müük, kuid seda rakendatakse üldjuhul elukeskkonna investeringuteks, nagu ka laenu võtmist. Harjumaa omavalitsuste investeerimisvõime rahandusministeeriumi eelarve aruannete järgi on 4–8%, mis pigem suunatakse elukeskkonna arengusse kui nõ vabatahtlike ülesannete täitmiseks;
- 5) praktiline probleem võib tuleneda sellest, et omavalitsuse poolt arendataval ettevõtlusalal tegutsevate ettevõtete töötajad on teiste piirkondade inimesed ehk omavalitsusel jääb saamata füüsilise isiku tulumaks kui peamine tulubaasi komponent;
- 6) arvestades Harjumaa palgataset ja -ootusi ning teiselt poolt tootmise ja logistikasektori töötasusid, osutub raskeks motiveeritud personali leidmine ja palkamine;
- 7) praktilised probleemid võivad tulla riigiabi reeglitest – kui nt omavalitsus on saanud struktuuritoetust ja väljaehitatud ettevõtlusalal on kasusaajaks äriühing, siis on ta saanud riigiabi ning struktuuritoetuse määr ja summa võib muutuda. Lisaks tuleb täpselt jälgida, kas ettevõtte ei ole varasemalt juba riigiabi saanud ega ületa määratud summat. Bürokratia ei motiveeri ettevõtlust arendama.

EASi poolt piirkondade konkurentsivõime tugevdamise programmist toetatud ettevõtlusalade ja nende tugiinfrastruktuuri väljaarendamise projektide osas on aastatel 2008–2014 toetust saanud 21 objekti 20,8 miljoni euro ulatuses, kus arendajad on kas otseselt kohalikud omavalitsused või nende osalusega mittetulundusühendused-sihtasutused. Pool toetustest on läinud, võiks öelda regionaalpoliitilisel kaalutlusel, Ida-Viru maakonda, ülejäänud osa jaotub 8 maakonna vahel. Harjumaa osas on Paldiski ja Keila linn saanud Euroopa Regionaalarengu Fondi toetust ettevõtlusalala väljaarendamiseks, mis antud hetkel on töös. Mõju hinnangute kohta hetkel avalik info puudub, sest arengud on pikaajalised. Harjumaa omavalitsused, kes on huvitatud ettevõtlusinfrastruktuuri rajamisest, peaksid enne eelpool toetatud objektide toimimist uurima, et näha võimalikke riske.

2014. a seisuga tegutseb Tallinnas 3 inkubaatorit, väljaspool Tallinna on asutatud vaid üks ettevõtlusinkubaator – Lääne-Harju Ettevõtlusinkubaator. Lääne-Harju Ettevõtlusinkubaator MTÜ on asutatud veebruaris 2012. a Paldiski Ettevõtjate Liidu (PEL) ja Harju Ettevõtlus- ja Arenduskeskuse (HEAK) poolt, eesmärgiga toetada Harjumaa alustavat ettevõtlust ja süstida elanikesse ettevõtluspsisikut. Alustav ettevõtte leiaks tegutseva ettevõtetega tugevama sideme valdkondades, mis on tänaseks Lääne-Harjumaal hästi välja arenenud: turism, käsitöö, modernsete metallide sektor, transiit ja logistika, energeetika, tolliteenused, kalatööstus, sõjatööstus, fiiberdetailid jne. Täna võib öelda, et inkubaator ei ole realselt käivitunud ega oma rolli ettevõtluse edendamisel ja arendamisel saavutanud. Oluliselt aktiivsemalt tuleks koostööd teha PELi liikmetega ning identifitseerida nende huve ja vajadusi. Vältimatu on kohaliku omavalitsuse moraalne ja rahaline tugi.

Eesti ettevõtlus- ja loomeinkubaatorite tegutsemiskogemus (sh Tallinnas) näitab, et ilma omavalitsuse või muu finantstoeta pole nende tegevus jätkusuutlik.



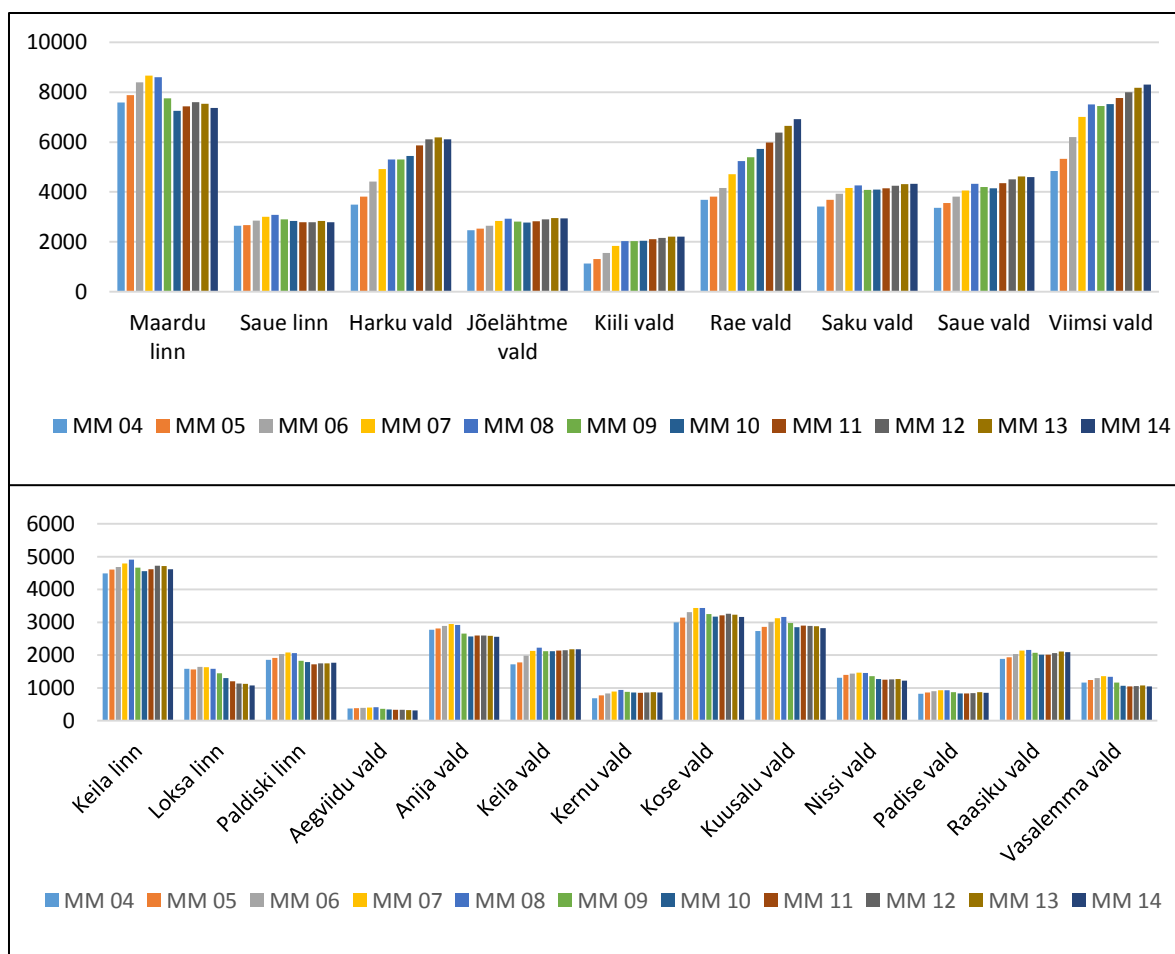
Seetõttu oleks vajalik suunata tegevus märgatavalt väiksemate jooksvate kuludega virtuaalinkubaatoritele ja mentorlusele, kasutades ära juba olemasolevate kompetentsikeskuste ja ettevõtjate potentsiaali. Inkubatsioon, mis kümme aastat tagasi tähendas soodsamat kinnisvararenti, interneti jm teenustega varustatust, on tänaseks omad eelised kaotanud, tegemist on pigem kinnisvararendiga. Ka Põhjala riigid praktiseerivad virtuaalseid inkubaatoreid.

Ettevõtjate vahelised võrgustikud toimivad peamiselt kas erialaliitude või vastastikuselt kasumliku partnerluse näol (koostöö, allhange, tarne jne). Eesti väiksust arvestades on võrgustumise aluseks ka varasem ühine positiivne ajalugu, nt. ülikool, klubi (nt. Lions ) jne. Ettevõtete võrgustamist õnnestub suunata vaid poolte ühiste huvide või kriitiliste parameetrite/vajaduste identifitseerimise ja rahuldamisega. Tegutsevaid ametlikke ettevõtlusliite on Harjumaal neli: Saue Ettevõtjate Liit (SEL), Kiili Ettevõtjate Liit (KEL), MTÜ Kernu Ettevõtjate Kogu (KEK) ja Paldiski Ettevõtjate Liit (PEL). Neist aktiivsemalt tegutsevad KEL ja PEL. Raasiku ettevõtjate liidu moodustamine on pikalt jutuks olnud, kuid senini pole seda asutatud. Ka Kose vallas on korduvalt püütud võrgustikku käima tõmmata, kuid suurema eduta. Varem on tegutsenud tänaseks likvideeritud Kuusalu Ettevõtjate Liit MTÜ ning Harku valla initsiatiivil ja toel tegutsenud Harku Valla Ettevõtlusliit (HVEL). Samas korraldatakse valla- ja linnavalitsuste kutsel ettevõtjate regulaarseid mitteformaalseid kooskäimisi enamikus omavalitsustes. Võrgustike tegevus käib tõusude ja mõõnadega, tihti on asjasse seotud ka kohalik poliitiline võitlus. On positiivne, kui kohalikud ettevõtjad suudavad panustada läbi sponsorluse kohaliku arengu projektidesse või uutesse algatustes. Ettevõtluse arendamise kontekstis on kohalikel liitude vähene mõju.

### **3.3 Kohaliku omavalitsuse toimetulek**

Kohaliku omavalitsuse peamise tulukomponendi moodustab füüsilise isiku tulumaks. 2013. a moodustas Harju maakonnas tulumaks keskmiselt eelarvest 61,9 %. Alla 50% oli see Loksa linnas (42,5%), Vasalemma ja Kernu vallas. Üle 70% osakaal oli Saku, Harku, Kiili ja Viimsi vallas ning Saue linnas (77,9%)

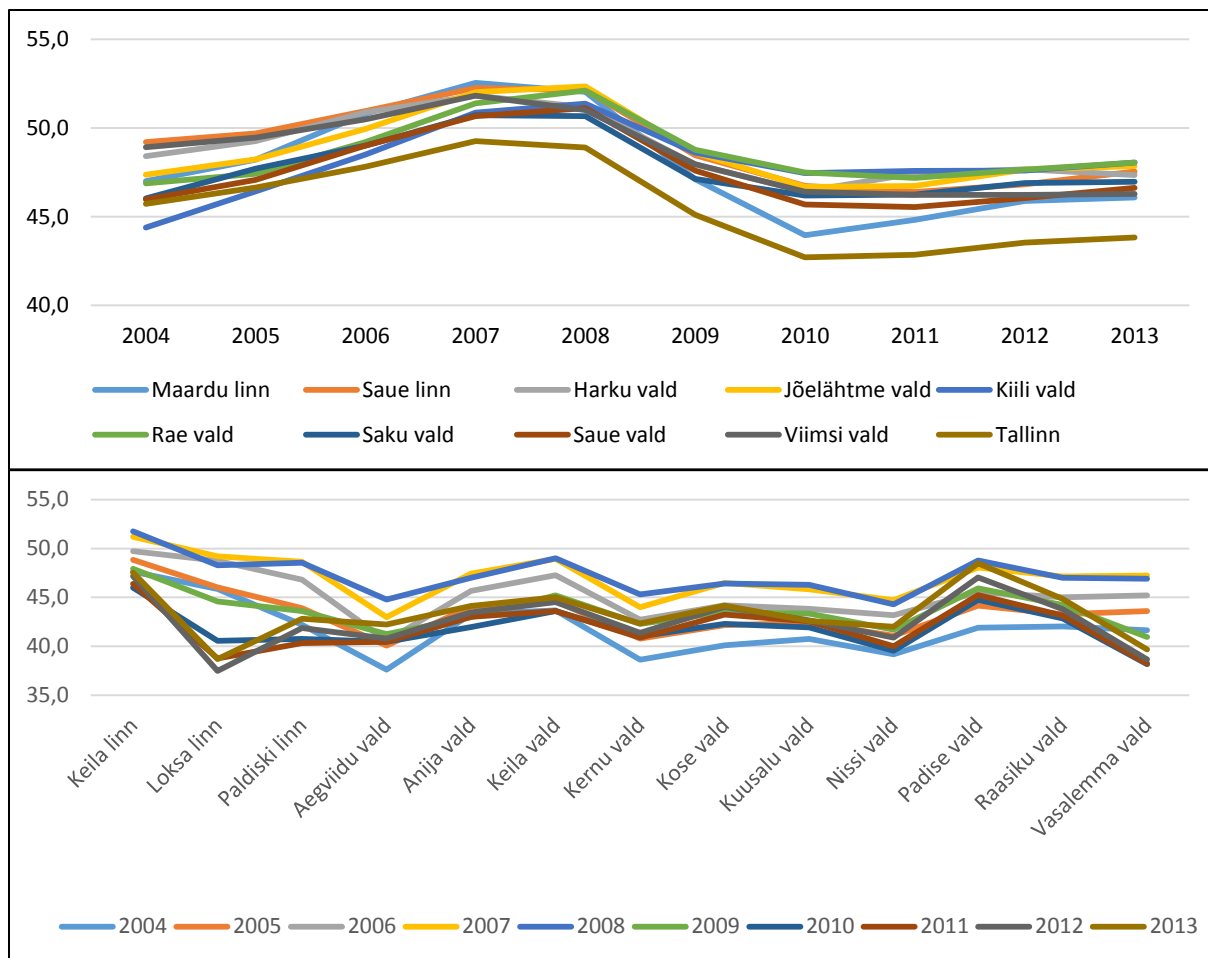
Maksumaksjate dünaamikas saab välja tuua linna- ja maapiirkonna vahelise erisuse. Linnapiirkonnas on dünaamika olnud kasvav. Perioodi 2004–2014 (I pa) kokkuvõttena on suurima tõusu teinud Kiili vald, maksumaksjate arv on kasvanud 96%, Rae vallas 88%, Harkus 75%, Viimsis 72%. 2008. aasta oli enamike KOVide jaoks murranguline, linnapiirkonnas vähenes majandussurutise mõjul Tallinna, Maardu, Jõelähtme ja Saue linna maksjaskond, teistel toimus kasv kriisi kiuste. Perioodil 2008. a kuni 2014 a. on Tallinna maksumaksjate arv vähenenud 5000 inimese võrra. Kaugtagamaa osas on 10 aasta jooksul maksumaksjate arv Kernu ja Keila vallas tõusnud 26–27%, Raasiku vallas 11%. Kõikides tagamaa omavalitsustes toimus kasv 2008. aastani, peale seda toimus mõningane langus, mis 2014. aastaks ei olnud taastunud. Olulisemalt on maksumaksjaid kaotanud Loksa linn -32%, Aegviidu vald -15% ja Vasalemma vald -10%, Anija ja Nissi -7–8%.



Joonis 11. Maksumaksjate arvu dünaamika 2004–2014 I pa. Allikas: Rahandusministeerium

Oluline näitaja on elanike ja maksumaksjate omavaheline suhe, mis iseloomustab, kui suur on maksumaksjate koormus omavalitsuse funktsioonide ülalpidamisel.

Kestlikkuse kontekstis peaks suhe olema üle 50%. Nagu allolevatel joonistel näha, eristub linna- ja maapiirkond üsna selgesti. Enne majanduslangust oli linnapiirkonnas näitaja reeglina üle 50% või selle lähedal. Majandussurutise järgselt ei ole selline proportsioon kusagil taastunud, linnapiirkonna omavalitsustes jääb see 46–48% vahele, madalam on see Tallinnas ja Maardus. Maapiirkonnas on suhe alla 45% (v.a Keila linn ja vald, Padise, Raasiku vald). Enne kriisi oli näitaja 3–4% võrra kõrgem.



Joonis 12. Maksumaksjate ja elanike suhe protsentides 2004–2013. Allikas: Rahandusministeerium

Tulumaksu laekumine elaniku kohta tõusis kõikides omavalitsustes kuni majanduskriisini, tipp jäi 2008. aastasse (tabel 16). Aastaks 2013 ei olnud veel toonane tase taastunud, v.a Rae, Raasiku, Kose, Kernu ja Saku valdades. Linnapiirkonna omavalitsustes on võrreldes kaugtagamaa omavalitsustega tulu elaniku kohta 100–200 euro võrra madalam. Eesti keskmisega võrreldes (533 eurot 2013. a) on enamikes omavalitsustes näitaja kõrgem, v.a Loksa, Maardu ja Paldiski linnad, Nissi ja Vasalemma vallad.

Tabel 16. Tulumaksu laekumine elaniku kohta 2004–2013.

Allikas: Rahandusministeerium, rahvastikuregister

	2004	2005	2006	2007	2008	2009	2010	2011	2012	2013
<b>Tallinn</b>	345	386	471	571	656	566	512	534	575	621
<b>Keila I</b>	358	400	480	596	702	615	549	583	629	686
<b>Loksa</b>	274	303	387	450	537	491	406	362	368	425
<b>Maardu</b>	270	311	380	478	549	460	404	436	476	519
<b>Paldiski</b>	247	284	348	444	543	435	413	445	467	514
<b>Saue I</b>	447	484	588	706	813	720	650	669	707	768
<b>Aegviidu</b>	270	309	409	475	570	478	468	484	509	587
<b>Anija</b>	276	302	371	459	539	439	412	442	477	526
<b>Harku</b>	465	544	655	783	897	781	737	770	826	875
<b>Jõelähtme</b>	381	420	510	636	751	752	605	653	671	720

<b>Keila</b>	304	368	465	582	698	566	507	568	598	645
<b>Kernu</b>	247	298	386	485	571	492	456	482	538	593
<b>Kiili</b>	345	420	541	688	815	718	670	705	750	806
<b>Kose</b>	245	295	365	469	552	479	442	477	514	560
<b>Kuusalu</b>	278	327	394	505	592	502	477	505	536	577
<b>Nissi</b>	234	281	345	447	519	435	400	426	457	504
<b>Padise</b>	284	354	418	549	661	533	498	520	559	622
<b>Raasiku</b>	305	340	416	531	616	525	482	518	562	619
<b>Rae</b>	385	438	545	677	801	704	660	694	755	818
<b>Saku</b>	404	463	575	716	822	668	639	673	729	764
<b>Saue</b>	414	471	570	703	833	707	644	681	743	801
<b>Vasalemma</b>	217	265	333	452	507	394	347	361	388	430
<b>Viimsi</b>	567	596	740	857	972	847	795	798	830	878

Omavalitsuste netovõlakoormus on üsna varieeruv. Rae vallal ja Saue linnal on see olnud aastaid 0. Viimsi ja Kiili vallas on võlakoormus olnud üle 100%, teistest kõrgem näitaja on ka Harkus. Kaugtagamaa omavalitsustest on võlakoormus üle 100% Loksa linnal, üle normi on see ka Keila vallal ja Paldiski linnal. Seega võib öelda, et enamikul omavalitsustest on täiendavate laenude võtmiseks teatud võimekus olemas, kuid see pole reeglina väga suur.

Tabel 17. Omavalitsuste netovõlakoormus 2008–2013. Allikas: Rahandusministeerium

	2008	2009	2010	2011	2012	2013
<b>Maardu</b>	28	26	24	22	11	8
<b>Saue I</b>	0	0	0	0	0	23
<b>Tallinn</b>	45	60	56	50	45	51
<b>Harku</b>	61	58	53	43	36	73
<b>Jõelähtme</b>	7	39	34	35	28	35
<b>Kiili</b>	164	162	148	125	107	105
<b>Rae</b>	0	0	0	0	0	0
<b>Saku</b>	44	36	23	32	41	41
<b>Saue v</b>	56	56	50	38	43	47
<b>Viimsi</b>	92	140	131	115	103	104
<b>Keila I</b>	31	32	30	28	20	18
<b>Loksa</b>	97	100	109	119	108	110
<b>Paldiski</b>	15	21	20	4	22	65
<b>Aegviidu</b>	0	0	0	0	0	0
<b>Anija</b>	0	0	0	2	30	31
<b>Keila v</b>	103	130	125	113	96	80
<b>Kernu</b>	9	19	19	16	21	26
<b>Kose</b>	41	54	47	46	48	40
<b>Kuusalu</b>	6	65	68	57	51	49
<b>Kõue</b>	20	33	34	25	25	24
<b>Nissi</b>	23	31	23	20	39	46
<b>Padise</b>	18	19	20	21	26	16
<b>Raasiku</b>	0	10	16	13	17	22
<b>Vasalemma</b>	3	21	10	21	11	1

Tasandusfondi tulu väljendab selgelt riigi poliitilist lähenemist omavalitsuste tulubaasi korraldamisele. Kui konkreetse omavalitsuse tulumaksu ja maamaksu laekumise tõus on üle riigi keskmise, siis väheneb sellega seoses ka tasandusfond. Harju maakonna omavalitsustes on tasandusfondi osatähtsus väike ning enamikule Harju maakonna omavalitsustele tasandusfondi üldse eelarvesse ei laeku.

Kohalike omavalitsuste suutlikkust investeringute ja arendusprojektide teostamiseks näitab omafinantseerimisvõime. Mida suurem on eelarve puhastatud tulude ja tegevuskulude vahe, seda kõrgem on omafinantseerimisvõime koefitsent. Eesti keskmisena oli koefitsent perioodil 2008–2013 1,08. Harju maakonna omafinantseerimisvõime ei ole võrreldes Eesti omavalitsuste keskmisega kõrge. Seega ei pea alati paika kirjutamata reegel – “mida rikkam on omavalitsus, seda rohkem saab investeerida”. Perioodil 2008–2013 on linnapiirkonna omavalitsuste investeerimisvõime koefitsient kõrgeim olnud Viimsi (1,35) ja Harku (1,27) valdades, teistes on see 1,12–1,18 vahel, Kiili vallas ja Tallinnas 1,08. Maapiirkonna omavalitsustest on näitaja Eesti keskmisest (1,08) veidi kõrgem või samaväärne Keila linnal ja vallal ning Vasalemma, Kose, Raasiku, Aegviidu ja Anija valdades. Alla Eesti keskmise on Kuusalu, Nissi, Padise vallad (1,04–1,06), Loxsa ja Paldiski linnad ning Kernu vald (1–1,01). Eesti keskmine omafinantseerimise võimekus 2013. a oli 1,11, mis on 2007. a tase.

## 4. KÜLASTUSKESKKOND

### 4.1 Külastatavus

Turism kui ettevõtluse osa moodustab SKPst 9%. 2013. aastal külastas Eestit 2,98 miljonit välituristi, neist 47% ehk 1,39 miljonit külastajat peatus Tallinna majutusettevõtetes, kus veedeti kokku 2,80 miljonit ööd. Aasta keskmine reisi pikkus on 1,79 ööd. 89% Tallinnas majutatud külastajatest olid välituristid naaberriikidest (Soome, Venemaa, Rootsi ja Läti). Linnakülastustest olid 75% puhkuse eesmärgil, 19% töö, 3% konverentsi külastamise ning 3% muul eesmärgil. Siseturistide arv kasvas 10% ehk 172,6 tuhandeni, siseturistide puhkusereisid suurenesid 17% võrra. Välituristide arv kasvas Tallinnas võrreldes 2012. aastaga 2%. Eesti tulu väliturismist (turismiteenuste eksport) oli Eesti Panga andmetel 2012. aastal 1,24 miljardit eurot, mis teeb keskmiselt iga väliskülastaja kohta 416 eurot. Tabelist 18 on näha Harjumaa külastatavuse võrdlus teiste oluliste turismipiirkondadega. Võrdluses on toodud eraldi välja kolm suuremat linna. Harjumaa positsioon on 6–7.

Tabel 18. Peamiste sihtturgude väliskülastajad Eestis (tuhandetes). Allikas: EAS Eesti Turism 2013 Soome turistide ööbimised

	Tallinn	Pärnu	Läänemaa	Saaremaa	Tartu	Harjumaa
<b>2011</b>	957	362	85	89	53	43
<b>2012</b>	947	356	75	78	57	53
<b>2013</b>	975	359	75 kasv	74	60	55
<b>Kasv %</b>	+3	0,7	-0,2	-5	+6	+2

Vene turistide ööbimised.

	Tallinn	Ida-Virumaa	Pärnu	Tartu	Valgamaa	Harjumaa
<b>2011</b>	301	78,4	20,7	14,3	15,9	9,8
<b>2012</b>	369,8	99,2	24,3	21,2	15,7	17,2
<b>2013</b>	417,5	108,9	29,0	25,4	20,2	18,9
<b>Kasv %</b>	+13	+10	+20	+20	+29	+10

Läti turistide ööbimised.

	Tallinn	Saaremaa	Tartu	Pärnu	Ida-Virumaa	Tartumaa	Harjumaa
<b>2011</b>	65,9	19,1	9,0	14,3	4,7	1,6	3,8
<b>2012</b>	70,0	20,8	15,2	16,1	5,5	3,4	5,9
<b>2013</b>	70,1	20,3	17,4	17,0	6,0	5,6	5,6
<b>Kasv %</b>	+0,2	-2,6	+14	+5	+9	+66	-6

Harjumaal (v.a Tallinn) ööbis 2013. a. 104 000 välituristi ja 143 600 siseturisti. Välituristide voogude peamiste sihtturgude võrdlus Tallinna ja Harjumaa vahel näitab seda, et Soome turistide ööbimisi oli Tallinnas 975 000, Harjumaal 55 000; Venemaa turistide ööbimisi oli Tallinnas 417 500, Harjumaal 18 900; Läti turistide ööbimisi oli Tallinnas 70 100 ja Harjumaal 5600.

2014. a. esimese poolaasta kokkuvõttes (EASi statistika andmetel) ööbis Eesti majutusettevõtetes 478 930 siseturisti (kasv +5%), kes veetsid seal 810 527 ööd (+2%). Nii majutatud siseturistide kui ka nende ööbimiste arv jõudis teist aastat järjest uue rekordini. Uue rekordini jõudis siseturistide ööbimiste arv Pärnus, Tartus, Ida-Virumaal ja Harjumaal. 2013. a. I poolaastaga võrreldes lisandus absoluutarvudes kõige rohkem siseturistide ööbimisi Ida-Virumaal (84,7 tuh), seejärel Harjumaal (67,5 tuh). Külastatavuse näitajad on mitmendat aastat olnud Harjumaal kasvavas trendis, ent Harjumaa osakaal sise- ja väliskülastajate ööbimistes võrreldes kogu Eesti majutatutega on 4,3%, Tallinna puhul on see

48,9%. Harjumaa kitsaskoht on väliskülastajate vähesus võrreldes potentsiaaliga. Harjumaal puudub selgesti eristuv reisisihi maine.

Tabel 19. Ööbimised maakonna majutusasutustes reisi eesmärgi järgi 2013. Allikas: Statistikaamet

	Harju mk	Tallinn	Harjumaa	Kogu Eesti
<b>Puhkusereis</b>	2 178946	1 995991	182955	3 457878
<b>Tööreis</b>	758319	708743	49576	1 372377
<b>Osavõtt konverentsist vm</b>	105156	99087	6069	170760
<b>Muu reis</b>	112482	97377	15105	903778
<b>Kokku</b>	3 049747	2 802111	247636	5 734033

Majutusettevõtteid on Tallinnas kokku 324, neist 55 on hotellid. Harjumaal oli 2013. a registreeritud 106 majutusettevõtet, neist hotellimajutust pakuvad 12. Neist omakorda 2 on spaahotellid kokku 252 toaga, ülejäänud hotellides kõigub tubade arv 14–70 vahel. Kõige rohkem on neid Kuusalu (16) ja Viimsi (15) valdade territooriumil, Kose vallas 10, Padise vallas 8 ning ülejäänud omavalitsustes jääb majutusettevõtete arv vahemikku 1–5. Keila linnas ja Nissi vallas ei ole ühtegi registreeritud majutusettevõtet. Harjumaal on arvestatav hulk külalistemaju, kus pakutakse keskmisest kvaliteetsemat teenust, nende hulgas on 7 mõisamajutust. Harjumaa paljud hotellid, külalistemajad ja puhkekeskused pakuvad majutusteenuse kõrval ka seminari- ja konverentsiteenust, selleks on ettevõtetes loodud kõik tingimused. Üks kolmandik Harjumaa majutusettevõtetest on väikesed, kus tubade arv on 2–20, kuid paljud neist pakuvad lisavõimalust telkimise või lisavoodite näol. Tubade täituvus kogu maakonnas oli 2013. a 58%, Tallinnas 62%, Harjumaal 38%. Harjumaal tegutseval turismiettevõtjal/teenusepakkujal on suur eelis ülejäänud Eesti turismiettevõtjate ees, sest Tallinnas ja linnalisse piirkonda jäävates omavalitsustes on suur hulk erinevaid ettevõtteid, kes vajavad seminariruumi koolituste, seminaride või konverentsi läbiviimiseks. Suur osa Harjumaa turismiettevõtjaid on oma toote-teenuse sellele rajanud ja see on aidanud kergemini taluda madalhooaega (oktoober-mai) ning kasvatanud siseturistide arvu. Maakonnas on tõusnud ka aktiivse tegevuse/teenuse pakkujate arv ja maakonna piire ületavate sündmuste arv, mis on oluliselt aidanud tõsta ühepäevakülastajate arvu maakonnas.

Tallinna külastav välisturist on Harjumaa külastaja, kui tal on piisavalt informatsiooni ja hea ligipääs Harjumaa külastusobjektidele. 2014. a. on Tallinna turismiinfokeskuses pind Harjumaa imago- ja üldtrükkidele ning infokeskuse töötajad on informeeritud maakonna turismiteenustest ja sündmustest. Harjumaa ja Tallinn turundavad end ühiselt Eesti rahvusvahelisel turismimessil TOUREST. Ettevõtjate toetamine toimub läbi e-turunduse, mida finantseerib EAS koostöös Tallinna Ettevõtlusameti turismiosakonnaga, mille tarbeks on loodud töökoht ühele spetsialistile. Lisaks finantseerivad EAS ja Harjumaa Omavalitsuste Liit Harjumaa turismikoordinaatori tööd ning arendusprojekte on rahastatud läbi maakondliku arendustegevuste programmi. Tallinna huvi on, et Tallinna külastaval välisturistil on võimalus lisaks Tallinna külastamisele teha 1-päevaseid reise maakonda. Harjumaa huvi on, et maakonda külastav turist jääks maakonda 1–2 päevaks ja tarbiks kohapeal võimalikult paljusid teenuseid.

Suur probleem on Eesti külastuskeskuse puudumine Tallinnas, millest on tingitud madal külastatavus eelkõige välisturistide hulgas väljaspool Tallinna. Praegu külastab vähemalt 85% Eestit külastavatest välisturistidest Tallinna ning 67% välisturistidest ööbib Tallinnas ning Tallinnast välja ei liigu. Tallinna linn panustab

palju tutvustamaks Tallinna erinevatel sihtturgudel. Tallinna Ettevõtlusameti turismiosakonnas töötab 26 spetsialisti, turundustegevus toimub mitmel sihtturul ja avatud on turismiinfokeskus, kus jagatakse informatsiooni kogu Eesti kohta. Olemasolev infokeskus on Tallinna kui ühe omavalitsusüksuse eelarvest rahastatav ja seega puudub kohustus jagada seal informatsiooni kogu Eesti kohta. Riik toetab üle Eesti kõigis maakondades turismiinfo jagamist turismiinfokeskustes või külastuskeskustes, v. a. Harju maakonnas. Sellest tingitult on ka Harjumaa (ilma Tallinnata) jäänud suurema tähelepanu ja toetuseta riigi poolt. Välisturistide arvu ei ole võimalik kasvatada, kui puudub ühtselt kajastatav sihtpiirkonna turundamise võimalus.

## 4.2 Turismiressurss

OÜ Positiumi poolt arendatud väliskülastajate kaardirakenduse järgi saab välja tuua Harjumaa populaarsemad külastuskohad omavalitsuseti. Kuna uuring on koostatud väliskülastaja mobiilpositsioneerimise andmete alusel, siis Harjumaa mõistes ei pruugi andmed vastata kõigis kohalikes omavalitsusüksustes tegelikkusele. See tähendab, et väärtust ei saa siduda ainult välisturistiga, kes on tulnud turismireisile, vaid tegemist võib olla ka töölähetuses oleva väliskülastajaga. Näiteks Saue, Rae ja Harku valdades on välisturistile huvipakkuvaid atraktsioone vähe, kuid uuring näitab suurt väliskülastajate arvu. Harju maakonnas viib turismialaseid uuringuid läbi ja koostab turismianalüüsi ainult Tallinna linn. Teised kohalikud omavalitsusüksused turismialast analüüsi ei tee. Seega saab Harjumaa väljasõidusihtkohtade väljaarendamise vajaduse väljaselgitamiseks kasutada ikkagi vaid Positiumi uuringut ja tugineda uuringus toodud arvudele.

Tabel 20. Väliskülastajate rakendus. [http://demo.positium.ee/eas\\_keskused/](http://demo.positium.ee/eas_keskused/), 2012.

	<b>väliskülastajate arv ööbimiseta</b>	<b>väliskülastajate arv ööbimisega</b>
Tallinn	1751706	1308685
Viimsi vald	54926	13183
Keila vald	18157	8974
Jõesaare vald	18357	8009
Harku vald	24193	7871
Saue vald	19357	7770
Saku vald	17551	7666
Kuusalu vald	21033	7296
Kose/Kõue vald	20235	6301
Maardu linn	9094	6061
Rae vald	32054	4850
Padise vald	18970	4163
Saue linn	9598	4042
Paldiski linn	17928	3868
Kiili vald	7239	3567
Kernu vald	11871	3684
Keila linn	6760	2822
Anija vald	4585	2167
Raasiku vald	4116	2027
Nissi vald	5641	1998
Aegviidu vald	2101	1105
Vasalemma vald	1955	1150
Loksa linn	0	0

Tallinna külastatavamad turismiobjektid on Tallinn City Tour, Kiek in de Kök, Lennusadam, Tallinna teletorn, bastionikäigud, Eesti Meremuuseum ja Tallinna Loomaaed. Külastajate arv esiootsa objektide puhul küündib 300 000 piirimaile.



Harjumaa külastatavamad atraktsioonid on ajaloopärandisse kuuluvad Padise klooster (ligikaudu 100 tuhat külastajat aastas), Kiiu vasalllinnus ja Rebala kivi kalmed; arhitektuuriobjektidena kirikud ja mõisad (9 neist pakub turistile teenuseid); loodusobjektidena joad (umbes 150 tuhat huvilist), rändrahnud, karstialad ja pankrannik ning loodusmaastikutena Kõrvemaa maastikukaitseala ja Lahemaa Rahvuspark, Nabala kaitseala ja Paunküla veehoidla. Ent Harjumaa kultuuripärand (avalikud loodus-kultuuriobjektid) ei tekita turismitulu ehk olemasolevat ressursi ei ole suudetud tootestada (nt Jägala juga). Alljärgnevalt on kirjeldatud nende Harjumaa omavalitsuste turismiressursi, kus on atraktiivne külastusobjekt või kus on erasektor suutnud välja töötada huvitava külastuskeskkonna.

Aegviidu vald. Aegviidu-Kõrvemaa puhkepiirkonna näol on tegemist suure puhkealaga, mille piirid läbivad kolme maakonda (Harju, Järva ja Lääne-Viru maakonda). Kõrvemaa puhkeala süda asub Aegviidus. Tohtu loodusliku potentsiaaliga piirkond, eelkõige siseturistile tuntud puhkeala, mille kaugus Tallinnast on vaid 50–60 km. RMK on panustanud rahaliselt oluliselt puhkepiirkonna arengusse ja erasektor pakub väljaarendatud taristu najal mitmeid tooteid ja teenuseid. Piirkond on oma 65 km ulatuses paiknevate radadega külastatav aastaringelt, Tallinnaga on hea transpordiühendus.

Anija vald. Anija valda jääb samuti Kõrvemaa maastikukaitseala, Euroopa mõistes ürgse loodusega ala, mis asub pealinnale nii lähedal ja on kergesti kättesaadav, kui silmas pidada, et kohale saab elektrirongiga. Kohalik kultuuripärand on Anija mõisakompleks, ent sellele ei ole suudetud sellist sisu pakkuda, mis tõstaks oluliselt sise- ja väliskülastuste mahtu.

Jõelähtme vald. Jägala juga ja Linnamäe hüdroelektrijaam on aastaringi huvi pakkuvad objektid, mida külastab suur hulk huvilisi, kuid turismitulu tekkimiseks ei ole avalik ega erasektor suutnud võimalusi luua. Rebala muuseum kuulub omavalitsusele, kuid peaks olema palju suurema tähtsusega muuseum, sest on Eesti eelajaloolise kultuuripärandi osa.

Keila vald. Keila juga on aastaringi huvi pakkuv loodusnähtus, kus käivad nii sise- kui välituristid. Loodusliku objekti kõrval on külastajale vastavatud Keila-Joa loss, kuhu on tehtud suured investeeringud lossi enda renoveerimiseks ja turistile avamiseks ning juuresolevate karjakastellide renoveerimiseks seminari- ja konverentsiruumidena. Nende kahe objekti (Keila juga ja Keila-Joa loss) külastatavus kasvab ja probleemiks saab infrastruktuur, mis toetaks objektide külastamist. Ajalooline Kloogarand, mis kunagi võõrustas suveperioodidel suurt osa tallinlasi on end taasleidmas, esialgu festivalipaigana. Potentsiaal on hea elektrirongiühendus Tallinnaga.

Kernu vald. Harjumaa jaoks arvestatavad omapärased ja tugevad tooted: Laitse Graniitvilla, Laitse loss ja LaitseRallyPark, kõik on erasektori arendused. LaitseRallyPark näeb oma arengutes Baltikumi tasemel MM-kardiraja väljaehitamist.

Kose vald. Kõige huviväärsem on Tuhala looduskaitseala-karstilala, kuhu jääb Tuhala nõiakaev ja mitu teist karstialale iseloomulikku loodusobjekti. Paraku ei ole suudetud loodusime juurde arendada teenuseid ega tooteid. Valda jääb ka Paunküla veehoidla, mis on kalastajate lemmikpaik ja kus on suur eeldus uute

aktiivsete teenuste lisandumisel arendada välja puhkepiirkond nii sise- kui välisturistile. Vallas on mitmed arhitektuurilised vaatamisväärsused (mõisad, kirikud). Erasektori osas on tugevad tegijad suure külastusarvuga teenusepakkujad Viikingite Küla, Oxforell ja Kõue mõis.

Kuusalu vald. Üks kolmandik Lahemaa Rahvuspargi territooriumist jääb Kuusalu valda, siin on Harjumaa kaunimad rannaalad ja kalurikülad. Piirkonnas on palju väikeseid majutus- ja muu teenuse pakkujaid, kuid puudub ühtne võrgustik ning ettevõtjad ei ole osanud kasutada ära Lahemaa Rahvuspargi brändi väljapool Eestit. Piirkonna huvitavad loodus- ja kultuuriatraktsioonid vajavad paremat viidastamist.

Padise vald. Suur külastatavus on seotud Padise kloostriga, kloostrit ise mainitakse esimest korda juba 1220. aastal, seega on tegemist Harjumaa ja Eesti kõige vanema kloostriga. Seda täiendab omakorda veel teenusepakkujana Padise mõisakompleks, moodustades koos huvitava koosluse erinevatesse ajastutesse jäävatest objektidest, mis kokku pakuvad hea kultuurielamuse.

Paldiski linn. Tugeva militaarpärandiga linn, mille koosseisu kuulvad ka Väike- ja Suur-Pakri saared ning looduskauhid kohad poolsaarel. Lisaks asub linnas Amandus Adamsoni ateljeemuuseum.

Saku vald. Vallas asuvad mitmed tugevad atraktsioonid, kogu pere lõbustuspark Vembu-Tembumaa, Saku mõis, Saku Pruulikoda ja Esko turismitalu. Saku puhul saab rääkida heast näitest ettevõtjate vahelisest koostööst ja ühistootest Saku Tuur.

Viimsi vald. Olulisemad külastuskohad on Viimsi Vabaõhumuuseum ja Rannarahvamuuseum. Mõlemad objektid kuuluvad vallale ja on täna arvestatava külastajate arvuga. Viimsi Vabaõhumuuseumis, kus toimub palju üritusi, on avatud omapärane suveniiripood ja iga laupäev toimub püsivalt taluturg, mis on saanud tuntuks ka Tallinna elanike ja turistide hulgas. Arvestada tuleb ka sellega, et Viimsi vallas on peale muuseumide veel kaks külastusobjekti. Naissaar ja Nargenfestival ning suvi läbi toimiv ühendus saarega tagab teatud hulga külastajate arvu. Saare militaarne ajalugu ja võimalus oma alustega sadamas randuda on samuti tõstnud turistide arvu. Tegemist on hästi toimiva ja turistile huvipakkuva piirkonnaga, kus on palju teenusepakkujaid, olemas on hea transpordiühendus ja ühistransport liigub tiheda graafiku alusel. Prangli saar oma püsielanikega ja omapärase saarelise atmosfääriga: saarel on muuseum, kabel ja mitmed turismiteenuse pakkujad. Erasektoris on tugev turismitoode Tallinn Viimsi Spa, eriti väliskülastajate seas.

EASi tellimusel viidi 2014. a läbi piirkonna konkurentsivõime tugevdamise programmist toetatud külastusprojektide mõju hindamise uuring. Selles analüüsi perioodil 2007–2011 ellu viidud 44 projekti (Tallinnast 6, Harjumaalt 1 projekt, Amandus Adamsoni majamuuseum Paldiskis) mõjusid külastatavuse, uute töökohtade, lisandunud ettevõtete ja investeeringute osas. Vaadeldud projektide kogumaksumus oli 63,8 miljonit eurot, 34 objekti arendajateks olid kohalikud omavalitsused, avaliku sektori mõju all olevad sihtasutused ja riigiasutused. Peamiste tulemustena toob uuring välja, et toetust saanud objektide külastajate arvu mediaan pärast projekti elluviimist oli 20 300 inimest; keskmiselt loodi toetust saanud külastusobjekti kohta 3,4–4,1 aastaringset

otsest täistöökohta; kaudseid töökohti loodi hinnanguliselt ühe külastusobjekti mõjul keskmiselt 6,2–7,6; keskmiselt kulus ühe töökoha loomisele aga 231 000 eurot (mediaan 297 000 eurot). Objektide mõjuulatus (kasu saanud ettevõtete arv) piirnes peamiselt kohaliku omavalitsuse või kohaliku tasandiga, ainult 3 projekti omas regionaalset mõju. Antud uuringu järeldusi tuleks omavalitsustel võtta aluseks konkurentsivõime kavva sisendi andmisel ja hilisemal kava koostamisel. Harjumaal on võimalik kujundada piirkondlik külastuskeskkond (väljasõidusihtkohad) olemasolevate külastusobjektide baasil. Külastuskeskkonna väljaarendamisel tuleb lähtuda olemasolevatest atraktsioonidest-külastusobjektidest, transpordiühendustest ja toetavast infrastruktuurist. Turismitooteid peaksid eelkõige arendama ettevõtted, mitte niivõrd avalik sektor. Avaliku sektori rolliks võiks jääda tugiinfrastruktuuri võimaluste loomine, mis võimaldab ettevõtetel aktiivsemalt turismiressurssi külastajatele müüa.

Arvestades olemasolevat turismiressurssi ja väljakujunenud objekte ning maakonna turismistrateegiat on Harjumaal strateegilised suunad:

- 1. loodusturism, sh mereturism** - Kõrvemaa Külastuskeskus/saared ja sadamad. Peamine Ida-Harjumaal suuna väljasõidukoht oleks Aegviidu-Kõrvemaa puhkepiirkond (Harjumaal Aegviidu, Anija, Kose, Raasiku vallad). Kõrvemaa võimaldab tõsta maakonna tuntust loodusturismi sihtkohana vähemalt samaväärseks kui Lahemaa Rahvuspark. Kõik looduslikud eeldused selleks on olemas ja peale loodusliku potentsiaali võimaldavad olemasolevad külastusobjektid-teenusepakkujad kujundada piirkonnast rahvusvahelise tervisespordipiirkonna. See oleks oodatud näide konkurentsivõime tugevdamisest, kus riik investeerib infrastruktuuri ning eraettevõtte kasutavad seda aktiivse puhkuse toodete pakkumisel erinevatele sihtgruppidele, säilitades olemasolevaid ettevõtteid ning soodustades uute teenusepakkujate esiletõusu. Rahvusvaheliste massispordisündmuste korraldamine tooks piirkonda välituriste, aidates omakorda tõsta piirkonna tuntust. Aegviidu-Kõrvemaa suur eelis puhkepiirkonnaks väljaarendamisel on Tallinna lähedus (55–60 km), olemasolev ühistransport (elektriraudtee), mis võimaldab mugavalt ja lihtsalt piirkonda külastada, olemasolevad ja rajatavad kergliiklusteed ning arvestatav hulk juba praegu tegutsevaid turismivaldkonna teenusepakkujaid. Aegviidu-Kõrvemaa puhkealaks väljakujundamisel on siiani olnud suur tähtsus RMK panusel, kelle poolt on rajatud 65 km osas matka- ja suusaradasid. Tugevuseks on ka 4 omavalitsuse ja RMK koostöö radade hooldamisel. Aegviidu on määratletud maakondlikul tasandil kui maakondlik tervisespordikeskus. Lähedal asuv Valgehobusemäe suusakeskus täiendaks Aegviidu rahvaspordi nišši profitaseme võistlustega, tulenevalt künklikumast maastikuprofiilist;
- 2. kultuuriturism – ajalooline kultuuripärand ja Harjumaal mõisad.** Kultuuriturismi fookuses oleks võtmeobjektiks Padise kloostrit baasil väljaarendatav külastuskeskkond kui peamine atraktsioon Loode-Eesti kultuuriturismi marsruudil. Padise kloostrit kui ajaloopärandit teatakse juba väljaspool Eestit. Potentsiaal on endine valitsejamaja välja ehitada interaktiivseks külastuskeskuseks. Loode-Eesti piirkonda jääb enamik korda tehtud ja turistile avatud mõisatest Harjumaal (Vihterpalu, Padise, Ohtu, Vasalemma, Laitse, Ruila, Kõltsu, Keila-Joa, Saue, Saku, Sausti, Nabala, Kõue). Mõisaarhitektuur on Eesti kultuuri kindel osa ja mõisate paremaks eksponeerimiseks on vaja mõisate juurde viiva infrastruktuuri parendamist, kohati ka uue taristu väljaehitamist. Teenusepakkujate võrgustamine võimaldab tõsta välituristide käidavust;
- 3. pereturism – puhke- ja heaolukeskkond pereturistidele, teemapargid.** Pereturismi arendamisel on võimalik tugineda nii olemasolevatele objektidele, kuid

arvestades Tallinna külastavate pereturistide suurt arvu, siis on ruumi ka uute teema- ja seiklusparkide väljaarendamiseks. Samas on investeringumaht suur. Lisaväärtust suudaksid pakkuda olemasolevate perepuhkusele orienteeritud teemaparkide (Vembu-Tembumaa, Viikingite küla, LaitseRallyPark) edasiarendamine läbi tugiinfrastruktuuri, viidastamise, transpordiühenduste ja teenuste kvaliteedi tõstmise. Suurt potentsiaali omab Paunküla veehoidla vesiharrastus- ja perepuhkuse keskusena. Palju sõltub ka RMK huvist ja panusest.

EASi Turismiarenduskeskuse hinnangul oleksid maakonnas arendamist väärt ja suurema mõjuga objektid Jägala joa piirkonna külastuskeskuse ja Aegviidu külastuskeskuse väljaarendamine ning laiemalt Harjumaa väikesadamate ja mõisate võrgustiku arendamine.

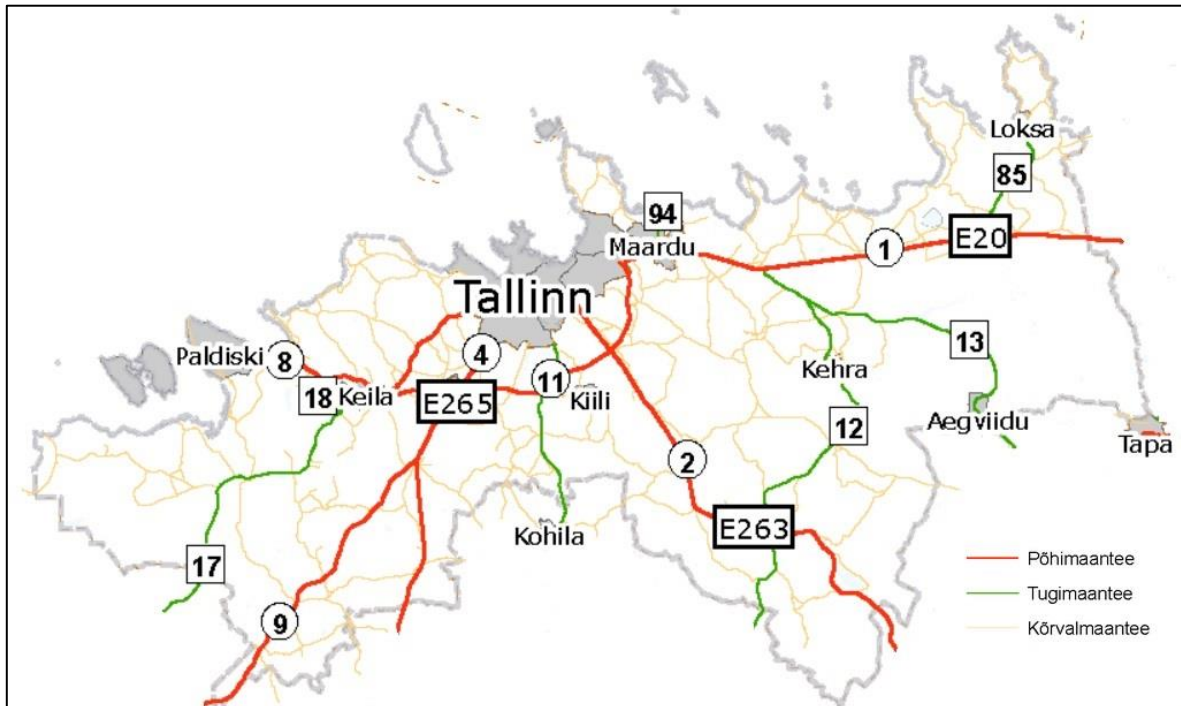
Põhja-Eesti turismi 2015. a arengukavas on regiooni turismi tootearenduses ja turunduses prioriteetsed tootepõhised teemavaldkonnad, mis puudutavad Harjumaad:

- kultuuripuhkus (arhitektuuri- ja ajaloopärand, mõisad, sh Padise klooster);
- looduspuhkus (rahvuspargid ja kaitsealad, sh Kõrvemaa MKA)
- looduspuhkus (seiklusturismi atraktsioonid, sh LaitseRallyPark, Kõrvemaa suusa- ja matkakeskus)
- perepuhkus (Vembu-Tembumaa, Viikingite Küla, Viimsi Rannarahva Muuseum ja Vabaõhumuuseum).

## 5. LIIKUVUS

### 5.1 Teed

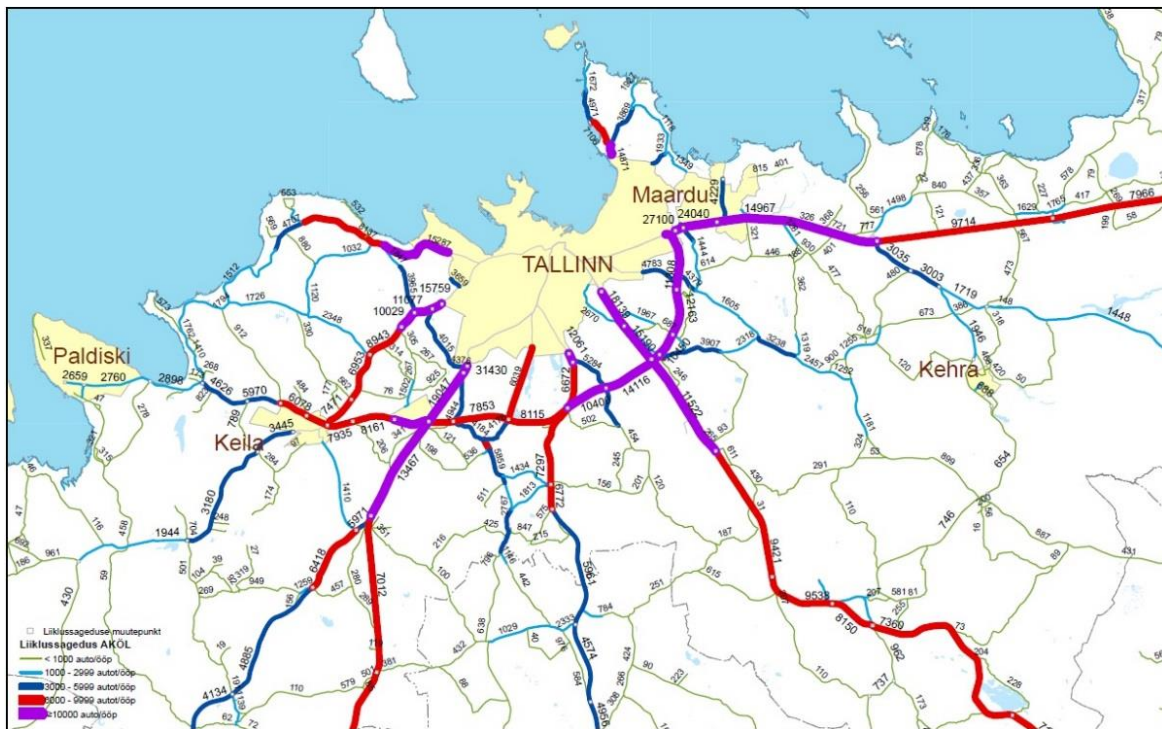
Harju maakonna teedevõrku iseloomustavad Tallinnast lähtuvad radiaalsed põhi- ja tugimaanteed (joonis 1) – Tallinn-Paldiski, Tallinn-Pärnu, Tallinn-Narva, Tallinn-Tartu, Tallinn-Viljandi, mis on ühendatud horisontaalselt Tallinna ringteega. TEN-T-võrgustikku kuuluvad neist Tallinn-Narva (E20), Tallinn-Tartu-Võru-Luhamaa (E263), Tallinn-Pärnu-Ikla (E67), Tallinn-Paldiski (8), Tallinna ringtee (E265).



Joonis 13. Harjumaa teedevõrk. Allikas: Maanteeamet

2013. a Maanteeameti liiklusloenduse kohaselt (AS Teede Tehnokeskus 2014) on suurema liiklussagedusega teelõigud Tallinna lähiümbruses: Tallinn-Pärnu-Ikla teelõik Tallinn-Ääsmäe km 13–27, keskmine liiklussagedus 16 155 autot/ööpäevas; Tallinn-Tartu-Võru-Luhamaa teelõik Tallinn-Vaida km 6–21, keskmine liiklussagedus 13 709 autot/ööpäevas; Tallinn-Narva teelõik Tallinn-Liiapeksi km 10–40, keskmine liiklussagedus 12 235 autot/ööpäevas; Tallinna ringtee teelõik Vao-Luige km 0–19, keskmine liiklussagedus 11 950 autot/ööpäevas. 2013. a. on mõõdetud ka üle 30 000 sõiduki ööpäevas (Tallinn-Saue ja Tabasalu suund). Maanteeameti andmetel on keskmine ööpäevane liiklussagedus 1 km kohta Harjumaal põhimaanteedel 8897 autot; tugimaanteedel 2184, kõrvalmaanteedel 872 sõidukit.

Teede liiklussagedus on otseselt seotud asustusstruktuuriga. 2013. a. OÜ Hendrikson & Ko eestvedamisel läbi viidud Harjumaa tõmbekeskuste uuringus määratleti Siseministeriumi juhendist ja kohalike omavalitsuste konsultatsioonidest lähtuvalt 17 keskust (vt lk 9).



Joonis 14. Liiklussagedus Harju maakonnas 2013. Allikas: Maanteeamet

Teeregistri 2013. a aruande kohaselt on Harjumaa (v.a Tallinn) kohalike teede pikkus 3154 km, mis on kohalike omavalitsuste hallata. Neist katteta (kruus, pinnas jm) teid on 2275 km (72%). Põhi- ja tugimaanteid haldab riik ja magistraalid on valdavalt heas sõidukorras. Riigiteede osas toimub teede rekonstrueerimine vastavalt 2014–2020. a teehoiukava järgi ja vastavalt eelarve võimalustele.

Kohalike teede korrashoidu ei suuda kohalikud omavalitsused vajalikus määras finantseerida. 2010. a Riigikontrolli audit toob välja, et kohalike teede tegelik seisukord ei ole teada ning teehoiu rahastamisvajadust ei ole siiani kindlaks tehtud. Teehoiu rahastamiseks nähti siiani riigieelarves ette vahendid üldsummas, mille suurus vastas vähemalt 75%-le kütuseaktsiisi (v.a erimärgistatud kütused) ja 25%-le erimärgistatud kütuste aktsiisi kavandatud laekumisest. 1. juulil 2014. a võttis riigikogu vastu teeseaduse muutmise seaduse, millega seotakse teehoiu rahastamine lahti kütuseaktsiisi laekumisest. Omavalitsuste teehoiukulud on väljaminekute hulgas ühed suuremad hariduskulutuste järel. 2013. a KOVide eelarvearuannete järgi oli Harjumaa (v.a Tallinn) kohalike omavalitsuste teehoiukulude osakaal keskmiselt 8,6% eelarvest (1,3–17,3%). Omavalitsustel on probleemiks kohalike katteta teede halb seisukord, eriti nende, mis ühendavad väiksemaid teeninduskeskusi ja mida mööda toimub bussitransport. Tallinna lähedal on probleemiks uusasumite teed, mis on jäänud arendajate poolt välja ehitamata ja mida omavalitsus ise ei suuda välja ehitada. Teedehoid sisaldab ka investeeringuid (rekonstrueerimine, ehitamine), kuid omavalitsuste teedehoiu puhul saab rääkida pigem talihooldest, kruuskattega teede pindamisest, tolmutõrjest ning investeeringuteks paraku vahendeid ei jätku. Perioodil 2014–2020 kavatakse maanteeamet kohalike teede hoiuks eraldada kuni 10% teeseadusega teehoiuks ette nähtud vahenditest. Teehoiukava järgi on teedehoiu raha kõikide Eesti omavalitsuste peale 7 aasta keskmisena 37,3 miljonit eurot aastas. Struktuurifondidest kohalike teede rekonstrueerimist praktiliselt ei toetata. Transpordi 2020. a arengukava üks eesmärk on *kvaliteetsed teed ja sujuv liiklus*. Kohalike teede osas tõdetakse, et

arvestades teehoiuvahendite mahtu, ei ole võimalik kogu kohaliku teedevõrgu seisukorda parandada. Ent eesmärk on tõsta taset nendel teedel, kus on suurem liiklussagedus ning mis loovad elanikele võimaluse pääseda riigimaanteed kaudu tööle ja kooli. Selle eelduseks on meetme „Teede jaotuse täpsustamine ja teehoiu rahastamise tagamine“ tegevuste elluviimine, mis tähendab riigile ja omavalitsustele kuuluvate teede, eriti tiheasustusala läbivate teede, täpsemat piiritlemist, kohalike teede hoiu rahastamise põhimõtetes kokkuleppe saavutamist ning kohalikes omavalitsustes avalikuks kasutamiseks olevate teede omandivormi seadusandlikku täpsustamist.

Harju maakonna suur liiklussagedus eriti Tallinna ja lähialal põhjustab ka kõige rohkem liiklusõnnetusi. Inimkannatanutega liiklusõnnetuste arv Eestis on kümnekonna aasta jooksul 2013. a. lõpuks 40% vähenenud (Harju maakonnas 38%), kuid 2010–2012 on toimunud väike tõus. 2013. aastal toimus kõikidest õnnetustest 41% Harju maakonnas, Tallinna õnnetuste osakaal maakonna omadest oli 73%. Kuni 2012. a. vähenesid jalakäijatele otsasõidud Harju maakonnas 58%, kuid 2012. a. suurenes see arv jällegi 25%. Jalgratturitele otsasõidud on olnud kuni 2010 a. enam-vähem samal tasemel, kuid sealt alates on tõusnud ning 2013. a. jälle vähenenud. 2008–2010. a. statistika järgi väljatoodud liiklusõnnetuste koondumiskohtade kaart näitab, et maakonna „kuumad punktid“ on Rannamõisa kiriku esine, Tabasalu kauplus, Kuivajõe rist (enne tee-ehitust), Harku ristmik, Jälgimäe ristmik, Urge ristmik, Pärnu mnt Maksimarketil lõik, Lagedi ristmik, Nehatu sild, Tallinna piiril asunud tagasipöörde koht (enne tee-ehitust).

## 5.2 Kergliiklusteed

2010. aastal algatati Harju maakonnaplaneeringut täpsustava teemaplaneeringu „Harjumaa kergliiklusteed“ koostamine. Asustuse ruumiline jaotumine on Harju maakonnas viimase kümnekonna aasta jooksul olulisel määral muutunud, igapäevane liikumisruum ja vahemaad on suurenenud. Teemaplaneeringu peamiseks eesmärgiks on Harju maakonna kergliiklusteede ja jalgrattamarsruutide võrgustiku planeerimine.

Kergliiklusteede rajamine olulistele liikumissuundadele ja teenuskeskuste ühendamine aitab vähendada igapäevast autokasutust lühemate vahemaade läbimisel ning loob paremad võimalused teenuste tarbimiseks kodule võimalikult lähedal. Kergliikluse arendamisega on võimalik parandada ka ühistranspordi kättesaadavust, pakkudes seeläbi alternatiivi isikliku sõiduauto kasutamisele. Kergliiklusteed on olulised ka liiklustravalisuse ja tervisespordi seisukohast.

Harju maakonna kergliiklusvõrgustiku kujundamisel lähtuti järgmistest põhimõtetest:

- trasside asukohtade määramisel arvestatakse esmajoones elanike igapäevast liikumist ning vastavate sihtpunktide ja suundade olulisust (kasutustihedus, ohutusvajadus);
- ühistranspordipeatused, eelkõige rongijaamad, seotakse kergliiklusvõrgustikku;
- ühendused tagatakse omavalitsuse piiride üleselt;
- üldjuhul on oluline esmalt välja kujundada lokaalsed võrgustikud, nende omavaheline ühendamine pikemate kergliiklustee lõikudega võib jääda kaugemasse tulevikku;

- piirkonna vaatamisväärsused ning looduskaunid paigad ühendatakse laiemasse marsruutide võrku, mis hõlmab olemasolevaid radasid ja madala liiklussagedusega teid.

Planeeringus määratletud arendatavad kergliiklusteed on jagatud kahte prioriteetsusklassi, lähtudes järgmistest põhimõtetest:

- kavandatav kergliiklustee suund on planeeringu koostamise ajal tihedas kasutuses jalakäijate, ratturite jt kergliiklejate poolt, kuid suunal puudub olemasolev kergliiklustee või kõnnitee;
- kavandatav kergliiklustee suund ühendab olulisi sihtpunkte ning kulgeb suure liikluskoormusega maanteedega paralleelselt;
- kavandatav kergliiklustee suund võimaldab ligipääsu koolile, lasteaiale, tervishoiuasutusele;
- kavandatav kergliiklustee suund paikneb asukohas, kus on aset leidnud suhteliselt enam liiklusõnnetusi kergliikleja osalemisel;
- kavandatav kergliiklustee suund, terviserada või rulluisu- ja rullsuusatee leiab eeldatavasti kasutust aastaringelt ning otstarbekas on korraldada aastaringne teehoodus.

Seatud prioriteetide alusel peaks toimuma kergliiklusteede rajamine, hooldamine ja valgustamine. Olulisteks sihtpunktideks, mis peavad olema ühendatud kergliiklusteede võrguga, tuleb lugeda koole, vaba aja veetmise paiku (nt noortekeskused, kultuuri- ja rahvamajad, spordihooned jmt), kauplusi (sh ostukeskused), suuremaid tööandjaid, (teenindus)ettevõtteid, ametiasutusi, meditsiinasutusi.

2014. a suvel viis Harju maavalitsus omavalitsuste seas läbi kergliiklusteede teemaplaneeringut täpsustava küsitluse, millega ajakohastati planeeringut ning omavalitsuste prioriteete. Kohalikud prioriteedid on välja toodud teemaplaneeringu kaardirakenduses ning maakonna strateegia lisas nr 1 „Harjumaa kohalike omavalitsuste investeerimisvajaduste loetelu“. Sellest saab lähtuda ka projektide taotlemisel.

Riikliku 2020. a transpordi arengukava üks eesmärk on *mugav ja nutikas liikumiskeskond*, mis näeb erimeetmetena ette sundliikumiste asendamist, vähendamist ning säästlikuma liikumisviisi eelistamist. Viimastel aastatel rajatud kergliiklusteed, eriti Siseministeriumi kergliiklusteede toetusprogrammi kaudu, on omavalitsuste jaoks kujunenud oluliseks arendusvaldkonnaks. Lähtuvalt riiklikust 2020. a transpordi arengukavast on esmane eesmärk säästlikuma liikumisviisi eelistamine. Kohalike teeninduskeskuste vahel võib selleks olla kergliiklustee, mis on oluline teenuste kättesaadavuse seisukohast.

### **5.3 Ühistransport**

MTÜ Harjumaa Ühistranspordikeskus (HÜTK) kui piirkondlik ühistranspordikeskus asutati kõikide Harju maakonna kohalike omavalitsuste ja Eesti Vabariigi (esindaja Harju Maavalitsus) poolt 28. septembril 2004. a. HÜTK korraldab Harju maakonna avalike bussiliinide ühistransporti alates 2005. aasta algusest. HÜTKi eesmärgiks on ühistranspordi terviklik korraldamine Harju maakonnas, et tõsta ühistransporditeenuste kvaliteeti ja tagada maakonna elanikele soodsamad veoteenused. Selle aluseks on optimaalne liinivõrk, kooskõlastatud sõiduplaanid ning ühtne piletisüsteem. Kohaliku transpordi korraldamine on kohaliku omavalitsuse korralduse seaduse järgi omavalitsuslik ülesanne. 2014. a seisuga



on kohaliku ühistranspordi korralduse HÜTKile delegeerinud 9 kohalikku omavalitsust. Ülejäänud omavalitsused korraldavad ühistransporti ise. Kokku koordineerib HÜTK üle 50 avaliku liini ja ca 60 omavalitsuste sise- ja õpilasliini.

Harju Maavalitsus on volitanud halduslepingu alusel maakondliku ühistranspordi (bussiliikluse) korraldamise Harju maakonnas HÜTKile. Harju Maavalitsus teostab järelevalvet Harju maakonna bussiliinidel ühistranspordiseadusest ja sõitjateveo üldeeskirjast tulenevate nõuete täitmise ning ka sõitjate piletikontrolli üle.

Tallinna linnas korraldab, koordineerib ja planeerib linnatranspordi ja liikluskorralduse arengut Tallinna Transpordiamet. Bussi-, trolli- ja trammiliiklusteenuseid osutab Tallinna Linnatranspordiamet AS (TLT), mis on Tallinna linnale kuuluv ühistranspordiettevõtte. TLT teenindab Tallinna linnas 56 busi-, 7 trolli- ja 4 trammiliini.

Kommertsvedu teenindavad eraettevõtted. Harju maakonnas on hetkel 31 kommertsliini. Veoteenust osutavad AS Samat, AS Temptrans, Hansabuss AS, OÜ Taub Grupp, OÜ Vilandert, AS H-Liigid, OÜ Arne Auto, M.K. Reis-X OÜ, OÜ Viimars, AS Esvil-Reisid.

Eesti Liinirongid AS (ELRON) on ühistranspordiettevõtte, mis korraldab Eesti reisirongiliiklust. Harju maakonnas on käigus 6 liini.

Ühistransporditeenuse alla kuulub ka taksovedu. Peamiselt asuvad taksofirmad Tallinnas, pakkudes teenuseid maakonna piires. Leidub ka kohalikke taksofirmasid väiksemates linnades Maardus ja Keilas.

Harjumaa bussiliikluse saab jagada kolme suunda: ida- (Loksa, Loo, Viimsi), lääne- (Paldiski maantee, Kloogaranna) ja lõunasuunad (Peetri, Kiili, Rae, Vaida, Kose, Ardu). Alates 2005. a on avalikel bussiliinidel reisijate arv kasvanud 198% 2,5 miljoni reisijani aastas (tabel 21). Bussipeatuste käibe (kui palju inimesi peatusest busi päevas siseneb) järgi on maakonnas ligi 400 peatust, kus päevas busi sisenejate arv on 0, ca 350 peatust, kus sisenejaid on vahemikus 1–10. Ca 90 peatusest siseneb igapäevaselt 10–50 inimest, paarkümmend peatust teenindab 50–100 inimest ja 14 peatusest siseneb üle saja inimese päevas. Harjumaa (väljaspool Tallinna) suurema käibega peatused on toodud tabelis 23. Liinivõrgu kujundamisel tuleb paratamatult reisijate nõudlust arvestada ja sellele vastavalt liinivõrku muuta. 2012. aastast rakendus Tallinna ja Harjumaa uus piletimüügisüsteem, mille tulemusena tekkis adekvaatne ülevaade ühistranspordi kasutamisest kogu maakonna territooriumil, mille alusel on võimalik liinivõrku jooksvalt parendada ning liinivõrku kavandada. Ühtlasi on võimalik kirjeldada inimeste liikumist tsoonide vaheliselt.

Aasta	2005	2006	2007	2008	2009	2010	2011	2012	2013	2014 prognoos
Reisijate arv (tuh)	1 263	1 574	1 652	1 993	1 713	1 796	2 001	2 176	2 418	2 505

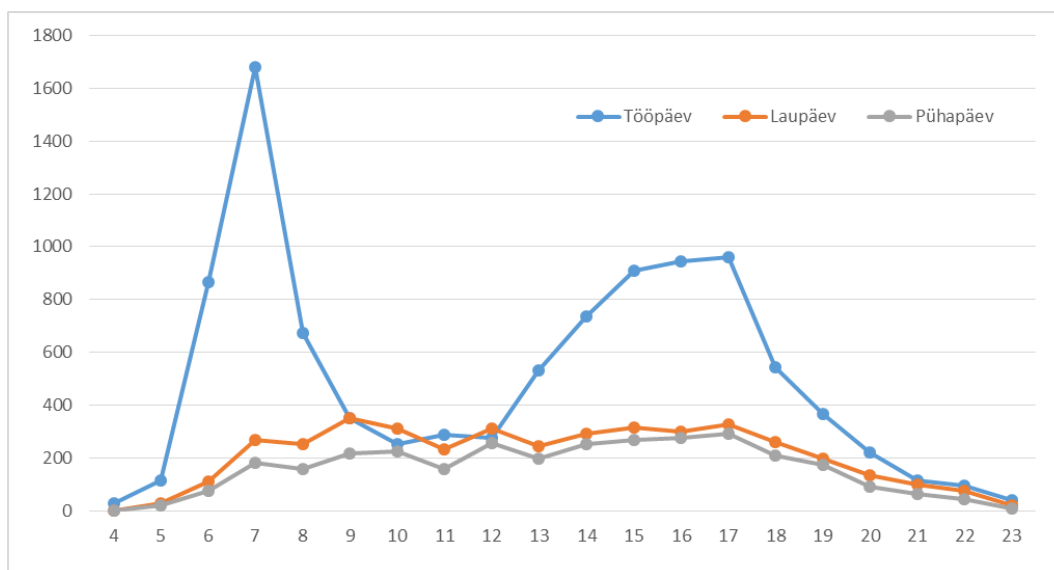
Sisenejaid päevas (inimeste arv)	Peatused (tk)
üle 100	14
50-100	22
10-50	93
5-10	60
1-5	285
0	382

Tabelid 21-23. Avalikel liinidel sõitjate arv. Peatuste käibed (sisenejate arv päevas). Harjumaa TOP 10 peatust. Allikas: HÜTK

Peatus	Viimsi	Loo	Kose	Tabasalu	Loksa	Keila	Rummu	Vaida	Kiili	Paldiski
--------	--------	-----	------	----------	-------	-------	-------	-------	-------	----------

	keskus					kirik				
Käive (in)	338	170	135	130	130	114	111	101	95	89

Avalike bussiliinide kasutamisel on väga selge reeglipärasus. 2013. aasta novembrikuu andmestikule toetudes on välja joonistatud bussi kasutamise sagedus tüüpilise töö- ja puhkepäeva lõikes. Reisijate osas on hommikune tipptund kell 7 ning õhtul jaguneb see pikema vahemiku 15–17 peale. Puhkepäeval on sõitjate arv enam-vähem samaväärne kui tööpäeviti 10–12 vahel.



Joonis 15. Avalike liinide sõitjate sagedus 2013. a novembri andmete alusel. Allikas: HÜTK

Ühes kuus keskmiselt oli bussitranspordi kasutajate arv 2013. a lõikes idasuunal (Loksa, Loo, Viimsi) 44 500 inimest, lõunasuunal (Peetri, Kiili, Rae, Vaida, Kose) 70 400 ja läänesuunal (Paldiski maantee, Kloogaranna) 81 900 reisijat kuus. Kokku kasutasid bussitransporti keskmiselt ühes kuus 196 800 inimest.

Reisirongiliikluse saab jagada neljaks suunaks: ida-, lääne-, edela- ja kagusuunal. Harju maakonna kontekstis toimub reisijatevedu ida- (Tallinn-Aegviidu), edela- (Tallinn-Rapla) ja läänesuunal (Tallinn-Kloogaranna, Tallinn-Riisipere, Tallinn-Paldiski, Tallinn-Pääsküla).

Viimaste aastate rongisõitjate trend näitab liinide lõikes üldiselt langevat trendi. 2013. a keskpaigast teenindavad liine uued elektrirongid, 2014. a lisandusid uued diislrongid. Uued rongid, sh uus teenuse kvaliteet ja sageduste tihendamine, on 2013. a II poolaastal ja 2014. a reisijate arvu oluliselt suurendanud. Antud liinide näitel on reise maht käesoleva aasta 9 kuuga suurenenud 5%, võrreldes terve 2013. aastaga.

Tabel 24. Reisirongiliikluse trendid Harju maakonnas. Allikas: ELRON

Liin	2010	2011	2012	2013	2014 (9 kuud)
Tallinn-Rapla*	187 549	195 508	195 355	161 189	160 529
Tallinn-Lelle*	87 914	89 799	86 446	76 762	-
Tallinn-Paldiski	760 262	794 822	590 814	637 782	822 984
Tallinn-Riisipere	681 379	710 160	552 682	533 235	622 996
Tallinn-Keila	324 999	279 692	204 848	282 422	333 203
Tallinn-Kloogaranna	187 590	195 443	143 483	157 196	118 731

Tallinn-Pääsküla	103 282	102 258	64 214	50 062	93 452
Tallinn-Aegviidu	866 456	776 059	719 183	675 704	569 257

\*Antud liinidel sõidetakse üle maakonna piiride.

Analoogselt bussiliiklusega näitab regionaalne reisrongiliiklus selgelt Tallinna ja Tallinnast välja sõitjate voogu, mis eelduslikult on suures osas seotud tööalase rändega. Tsooni esimeses lahtris märgib esimene number tsooni, kust reisija peale läheb, ning teine number näitab, kuhu tsooni ta sõidab. Kolmandast-neljandast tsoonist sõitjate arv võrreldes teise tsooniga on märgatavalt suurem, mis eelduslikult võib olla tingitud kommertsbussiliinide suuremast osatähtsusest pealinna läheduses või rongiühenduse puudumisest vastavas piirkonnas. Elektrirongi kasutajaid keskmiselt ühes kuus on 252 700. Viiendast esimesse tsooni sõitjaid on keskmiselt 77 200 inimest kuus. Kommertsliinide osas ei ole detailsem statistiline ülevaade avalikult kättesaadav.

Tabel 24. Elektrirongiga reisijad Harju maakonnas 2014. a I pa. tsoonide lõikes. Allikas: ELRON

Tsoonid	Jaanuar	Veebruar	Märts	Aprill	Mai	Juuni
1-1	62 521	62 837	75 381	82 788	89 699	75 038
1-2	11 895	11 996	14 423	15 594	16 421	15 612
1-3	25 537	24 028	28 849	30 427	34 798	33 866
1-4	25 299	24 104	28 530	30 917	36 754	37 310
1-5	3 307	3 489	4 273	2 383	2 375	3 107
2-1	11 821	12 199	14 333	15 147	16 928	15 825
2-2	1 579	1 465	1 910	1 941	2 110	1 799
2-3	2 548	2 191	2 773	2 694	3 010	2 960
2-4	1 773	1 547	1 775	2 032	2 264	2 157
3-1	24 638	24 611	29 377	31 276	33 452	32 854
3-2	2 224	2 369	2 884	2 892	2 777	2 587
3-3	1 335	1 332	1 681	1 684	1 832	1 840
3-4	3 729	3 036	3 577	3 884	4 712	4 208
4-1	24 839	24 226	28 605	31 702	35 390	37 213
4-2	1 718	1 560	1 885	2 077	2 159	2 044
4-3	3 187	3 555	4 073	4 405	4 103	4 091
4-4	1 963	1 767	2 352	2 412	2 560	2 429
4-5	125	97	123	140	133	186
5-1	3 216	3 677	4 262	2 117	2 532	3 188
5-4	119	113	137	165	125	206
5-5	265	337	359	378	392	451

Alates 01.01.2013 kehtib Tallinnas registreeritud elanikele tasuta ühistranspordiga sõiduõigus. See on mõjutanud Harjumaa ja ka teiste omavalitsuste elanike registreerimist tallinlaseks, mis omakorda on mõjutanud füüsilise isiku maksutulu laekumist omavalitsustes. Antud hetkel puudub ülevaade, millist mõju on tasuta ühistransport avaldanud ühistranspordikasutajate arvu seisukohast. Tallinna eeskujul on tasuta ühistransporditeenuse alates 01.02.2013 kehtestanud Keila linn. Sarnaseid soodustusi on plaanis teistelgi omavalitsustel. Kõikidel kohalikel omavalitsustel on sõitjagruppidele soodustused, mis kokkuvõttes on väga erinevad. Ühtse piletisüsteemi arendamise puhul tuleks sõidusoodustusi ühtsustada.

Liinivõrku planeeritakse vastavalt sõitjate nõudlusele elektroonilise sõidukaardi ja piletimüügiinfo alusel. Harju maakond on üks vähestest, kui mitte ainuke maakond, kus on võimalik tekitada konkurentsi autotranspordile ja sedagi ainult teatud suundades. 2009. a oktoobrist hakkas kehtima ühtne Tallinna ja Harjumaa kuupilet. Uus e-piletisüsteem rakendus Tallinnas ja Harjumaal 21.09.2012, mis asendas senised ID-pileteid (Viimsis), pabersõidukaardid ja talongid. Ühiskaardil võib olla samaaegselt mitu piletit (näiteks Harju kuupilet,

Tallinna tunnipilet ja raha piletistuks) ja kaardi isikustamisel saab kasutada erinevaid soodustusi. Maksevõimalused on laialdased – sõnumi teel, läbi internetipanga, müügipunktides ja sularahaga. Kommertsbussiliinidel on omad piletisüsteemid. Rongiliikluses on ELRONil kasutusel elektrooniline puutevaba kiipkaart. Tallinlane saab ühiskaardiga sõita ELRONi elektrirongis I tsoonis tasuta.

Analüüsid 2011. a rahvaloenduse andmeid inimeste elu- ja töökohtade osas, saab tõdeda, et eeslinnastunud omavalitsustes (nn kuldne ring) asuvad 49–65% töötajate töökohtadest Tallinnas. Harjumaa kaugemate omavalitsuste töötavatest elanikest 16–44% on igapäevaselt seotud Tallinnaga. Üldistatult võib öelda, et tööalase rände sihtkoht on väga suurel määral seotud Tallinnaga, kuna üle 36 000 harjumaalase töökoht on Tallinnas. Analüüsid elu- ja töökohti Ida- ja Lääne-Harjumaa suunal võib üldistatult öelda, et teataval määral asuvad töökohad naaberomavalitsustes, kuid mida kaugemal omavalitsuses töökoht elukohaga võrreldes on, seda marginaalsema tähtsusega on töökohtade paiknemine. Sellest võib eeldada, et tööga seotud liikumise puhul ei ole ida- ja läänesuunalise ühistranspordi vajadus niivõrd oluline.

Ka haridusrände osas on Tallinn (eelkõige gümnaasiumiharidus) kõigi maakonna omavalitsuste jaoks selge tõmbekeskus. 2013. a õppis Harjumaal (v.a Tallinn) 1841 gümnaasisti, neist üle 1100 õppis Tallinnas (vt lk 12-13).

Tallinna elanikest töötab Tallinnas 81%. Märkimist väärib, et Tallinnas elavatest töötajatest 2300 inimese töökoht asub Maardus, 3500 töökohta Rae vallas, 1200 Harku vallas, 1600 Viimsi vallas, 1000 töökoht Saku ja Saue vallas. Nendes piirkondades asub mitmeid ettevõtlusalasid (logistika- ja tööstuspargid). Antud kontekstis on oluline arvestada ka tööliste ühistranspordi korralduse temaatikaga.

Ühistranspordi kasutajate osakaal töökäijatest Eesti keskmisena on Statistikaameti järgi 22,8%. Selle trendi alusel võiks inimeste arv, kes Harjumaalt Tallinnasse ühistranspordiga igapäevaselt tööle sõidavad, olla 8-9 tuhat inimest. Isiklikku või ametiautot kasutavad 51,2%. Riiklikus transpordi arengukavas seatud sihttase aastaks 2020 on, et 25% töökäijatest kasutavad ühistransporti.

Elukoht/ Töökoha asukoht	Tallinn	Keila	Loksa	Maardu	Paldiski	Saue	Aegviidu	Anija	Harku	Jõelähtme	Keila v	Kernu	Kiili	Kose	Kuusalu	Nissi	Padise	Raasiku	Rae	Saku	Saue v	Vasalemma	Viimsi
Tallinn	147863	448	28	2354	361	553	8	85	1187	765	113	25	161	98	123	40	20	145	3548	1004	1091	149	1642
Keila l	1755	1692	3	15	69	159	0	0	72	9	129	6	3	0	0	6	9	0	54	54	87	48	12
Loksa	225	0	417	9	0	0	0	0	0	0	0	0	0	162	0	0	0	12	0	0	0	0	12
Maardu	3954	3	3	2130	12	9	0	9	21	243	3	0	9	6	9	0	0	0	240	18	24	3	282
Paldiski	360	186	0	3	804	48	0	0	12	0	33	0	0	0	0	0	0	0	6	6	12	21	3
Saue	1335	81	0	6	6	627	0	0	36	3	12	6	9	0	0	0	0	3	39	51	90	3	9
Aegviidu	99	0	0	0	0	0	93	24	0	0	0	0	0	0	0	0	0	3	6	3	0	0	3
Anija	723	3	0	18	3	3	12	987	0	30	0	0	3	30	27	0	0	123	84	6	12	0	18
Harku	4344	138	0	33	12	66	0	0	1206	27	33	3	3	3	3	0	6	6	111	57	81	12	27
Jõelähtme	1659	3	0	141	3	9	0	6	6	675	0	0	3	3	21	0	0	33	105	18	6	0	54
Keila	957	402	0	9	57	54	0	0	78	3	366	3	6	0	0	0	9	0	33	27	51	30	3
Kernu	387	39	0	0	3	24	0	0	12	3	3	207	0	0	0	3	0	0	18	21	42	9	3
Kiili	1473	9	0	33	6	15	0	0	12	12	0	0	384	6	0	0	3	105	45	18	0	0	12
Kose	906	0	0	12	6	9	0	21	6	15	0	3	3	1470	3	0	0	15	156	21	6	0	15
Kuusalu	861	6	117	39	3	3	0	18	3	30	0	0	3	0	1086	0	0	9	42	12	6	6	18
Nissi	339	132	0	3	0	36	0	0	12	3	6	9	3	0	0	372	0	3	15	21	21	9	3
Padise	99	93	0	3	30	6	0	0	18	3	12	3	0	0	0	3	234	0	0	6	3	36	0
Raasiku	894	3	0	21	3	6	0	18	6	27	0	0	6	3	6	0	0	597	192	6	9	3	9
Rae	4563	12	0	84	9	36	0	6	21	66	3	0	30	21	3	0	3	42	1785	60	33	12	42
Saku	2445	45	0	18	15	78	0	3	30	12	3	0	15	3	3	0	3	3	147	1140	63	3	15
Saue	2973	144	0	18	15	150	0	0	96	9	15	6	9	3	3	0	3	3	87	120	849	6	18
Vasalemma	228	222	0	6	21	21	0	0	24	6	45	0	0	0	0	3	45	0	9	6	12	288	0
Viimsi	5754	12	0	129	6	21	0	3	27	45	6	0	6	0	6	0	0	9	189	36	30	6	1668

Joonis 16. Elukoha ja töökoha seos Harju maakonna omavalitsustes ida-lääne suunal.  
Allikas: REL 2011

2014. kevadel algatati Harju maakonna ühistranspordi arengukava koostamise protsess. Aruteludel toodi välja mitmeid kitsaskohti. Probleemid on erineva iseloomuga – tehnilised ja igapäevasest rutiinsest tööst tulenevad (nt transpordiinfo edastamine); planeerimisprotsessiga seotud (nt ebapiisav ja tagantjärgi kaasamine); põhimõttelist laadi, mis on ühtlasi ka arenguväljakutsed (nt ühtne ühistranspordi planeerimine ühest kohast); poliitilist laadi (haldus- ja koolireformi elluviimine, Rail Balticu ärakasutamine regionaalses ühistranspordis); infrastruktuurilased (nt puuduv maakonnaliinide algus- ja lõppterminal). Lisaks tuleb arvestada seda, et ühistranspordikorraldus toimub erinevatel otsustustasanditel. Olulisemate puudustena võib kokkuvõttes välja tuua järgmist:

- ühistranspordis on mitu korraldajat, valdkondlikku transpordiinfot omavad erinevad asutused, mis pärsib ühtse liinivõrgu planeerimist;
- puudub ühispilet sõltumata transpordiliigist (buss, rong, troll, tramm);
- Tallinnast kaugemate keskuste puhul ei ole avalik liin kommertsliinidega võrreldes piisavalt konkurentsivõimeline ehk on aeglasem. Erinevus 15–20 minutit on tööle jõudmisel küllalt oluline probleem;
- puuduvad piirkondlikud ühistransporditerminalid ja elektroonilised ühistranspordi infosüsteemid;
- puudub kaasaegne maakonnaliinide algus- ja lõppterminal;
- kohalikes teeninduskeskustes napib „Pargi ja sõida“ parklaid (sh jalgrattaparklad);
- tööliste transpordi korraldamisel tööandja poolt rakendub ettevõttele erisoodustumaks. Tööliste veo temaatika vajab täpsemat uurimist;
- busside ümberpööramiseks on vähe ja need ei vasta nõuetele (nt Laulasmaa, Vääna-Jõesuu, Kuusalu, Paldiski mnt – Treppoja ristmik).

Maakonna kohalike omavalitsuste arengukavade analüüsist ühistranspordi vajaduste osas (Harju maakonna ühistranspordi arengukava lisa 1) võib üldistavalt välja tuua ühiste märksõnade ja tegevustena:

- funktsionaalsem koostöö HÜTKi ja ELRONiga liinide avamise, sõidugraafikute ühildamise ja tihendamise ning peatuste planeerimise ja rajamise osas;
- kohalike bussipeatuste, ootekohtade korrastamine, sh adekvaatse info tagamine;
- õpilasliinide muutmine avalikeks liinideks, sh liinide üleandmine HÜTKile
- „Pargi ja sõida“ parklate, rattaparklate rajamine;
- potentsiaalsed elektritranspordi arendused (Maardu, Harku suund, Tallinna lennujaam, Viimsi suund).