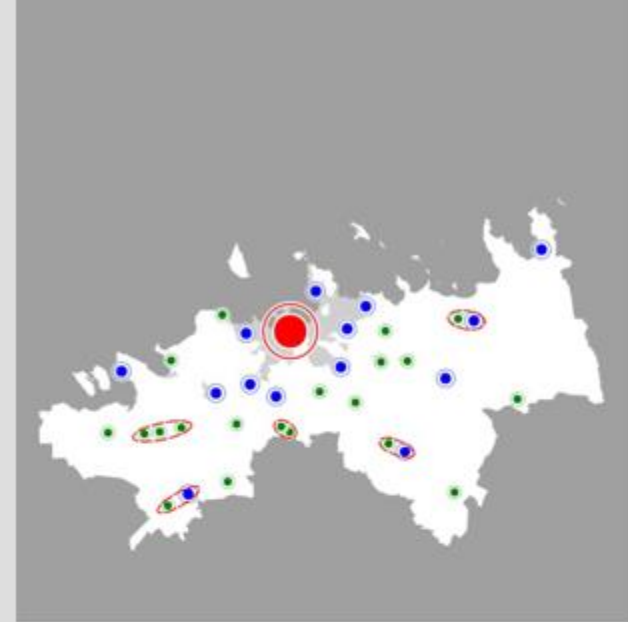


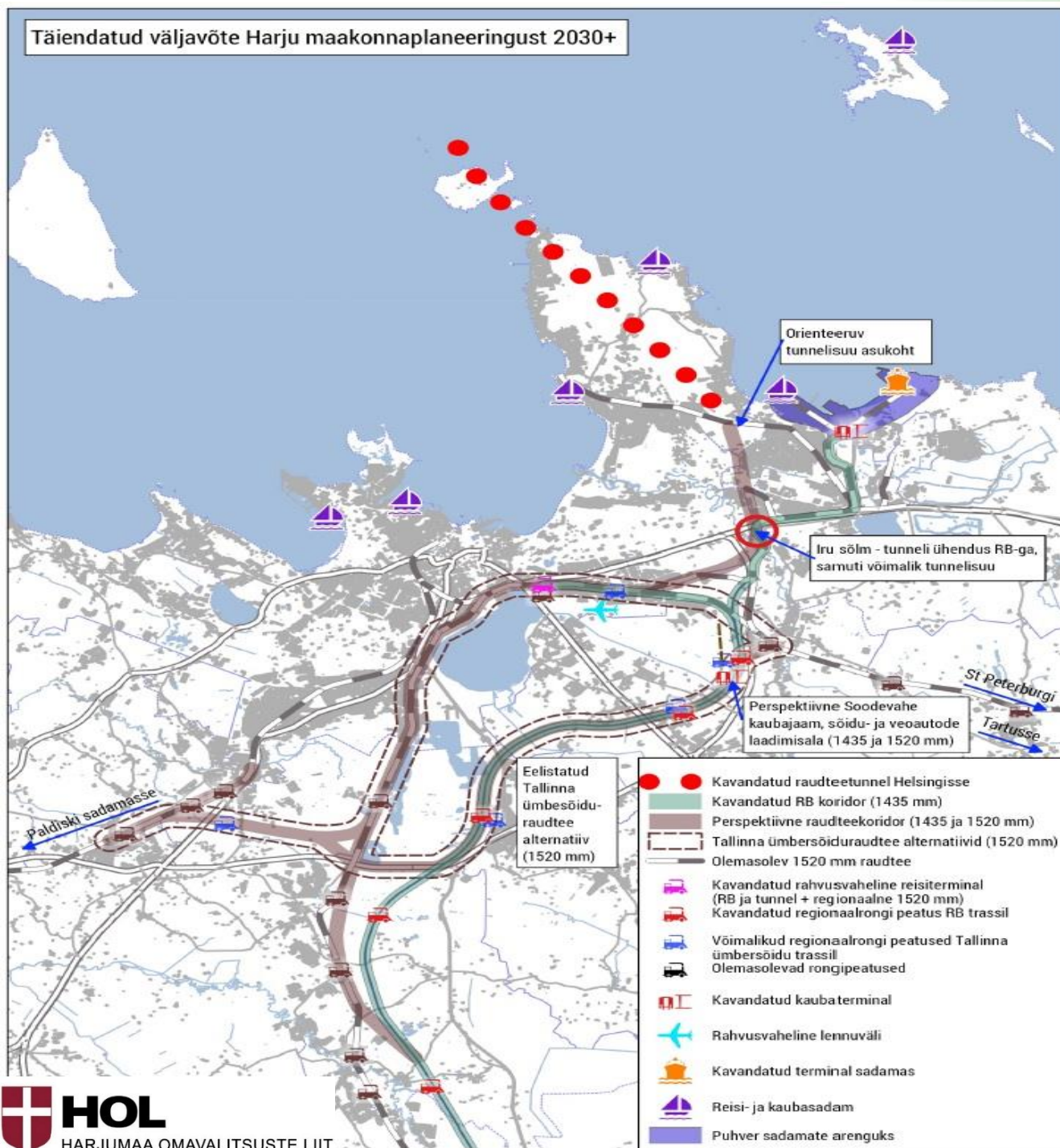
# Tallinna ringraudtee riigi eriplaneering

24.11.2020  
KEILA LINNAVOLIKOGU

JOEL JESSE



## Täiendatud väljavõte Harju maakonnaplaneeringust 2030+



## Tallinna ringraudtee vajadust on käsitletud:

- Harju maakonnaplaneeringus, mis oli kehtestatud Harju maavanema poolt 19.04.1999 (kehtis kuni 09.04.2019).
- Tallinna strateegia «Tallinn 2025», kinnitatud volikogu poolt 10.06.2004
- Tallinna strateegia «Tallinn 2030», kinnitatud volikogu poolt 04.11.2010
- Üleriigilises planeeringus 2030+, mis on kehtestatud Vabariigi Valitsuse poolt 30.08.2012.
- Harju maakonnaplaneeringus 2030+, mis on kehtestatud riigihalduse ministri poolt 09.04.2018.
- Harju maakonna arengustrateegias 2035+, mis jõustus vastavalt KOKS § 37<sup>4</sup> lõike 6 kohaselt 21.02.2019, mis tähendas strateegia heakskiitmist kohalike omavalitsuste volikogude poolt.
- Ümbersõiduraudtee on ära markeeritud ka Vabariigi Valitsuse poolt 21.02.2019 kinnitatud „Avaliku raudteefrastruktuuri arendamist suunavas tegevuskavas aastateks 2019–2024“.
- **Transpordi ja liikuvuse arengukava 2021-2035 (vt link) eelnõu käsitleb Tallinna ringraudtee riigi eriplaneeringu vajadust (avalikustatud 23.09.2020)**

## Tallinna ringraudtee vajadus ja sellega kaasnevad võimalused:

- **Regionaalrongiliikluse perspektiiv suunal Ülemiste-Paldiski/Turba (Haapsalu)-Ülemiste**, mis võimaldab igapäevast kiiret, mugavat ja keskkonnasäästliku töörännet ning parandaks ühtlasi lennujaama, RB reisiterminali ja muude teenuste ja töökohtade kättesaadavust, mis täna on kättesaadavad üldjuhul ainult isikliku sõiduautoga;
- **Ringraudtee perspektiiv annab kindlustunde Paldiski sadamate operaatoritele ja teistele piirkonna ettevõtjatele tegevuste laiendamiseks ja uute investeeringute tegemiseks**, kuna idasuunaline kaubarongiliiklus läbi Tallinna ei ole jätkusuutlik.
- **Kaubarongiliikluse väljaviimine tulevasest rahvusvahelisest Rail Balticu reisiterminalist**, millest kujuneb ühtlasi Eesti värav ja Ülemiste piirkonnast on kujunemas pealinna oluline äri- ja elupiirkond;
- **Kaubarongiliikluse väljaviimine Tallinna kesklinnast ning toetab Kopli ja Ülemiste kaubajaamad likvideerimist.**

# Millist kasu saavad Keila linna elanikud perspektiivsest Tallinna ringraudteest?

- **Ringraudtee avab tulevikus Keila elanikele ja ettevõtjatele uued liikumisvõimalused**, raudtee võimaldab elanikel igapäevaselt liikuda kiirelt, mugavalt ja keskkonnasõbralikult elukoha ja töökoha vahel. Kiiremad ja sagedasemate rongiühenduste läbi avanevad uued perspektiivid elu- ja töökoha valikul ning paraneb ka erinevate teenuste kättesaadavus. *Nt Elan Keilas, aga töötan Ülemiste City's kõrgelt tasustatud töökohal või soovin minna reisile, siis ringraudtee võimaldab sõita lennujaama või Rail Baltic terminali rongiga, ilma et peaks jätma auto nädalateks lennujaama tasulisse parklasse.*
- **Ringraudtee eriplaneering võimaldab analüüsida läbi müra- ja vibratsioonileevendusmeetmete vajaduse seda ka olemasoleva raudteekoridoris kuni Paldiskini välja (sh ka Keilas)**, mis tähendab, et Tallinna ringraudtee rajamisel saab minna Keila elanike olukord olemasoleva raudtee ääres ainult paremaks, sest täna leevendusmeetmeid olemasoleva raudtee ääres ei ole.

**Täna on Keilas raudtee**, kus sõidavad nii reisi- kui kaubarongid, olukord saab minna ainult paremaks.

Alates uute reisirongide tuleksust 2014. aastal on rongireisijate arv kahekordistunud – **inimesed armastavad kiireid ja mugavaid reisirongiühendusi.**

*Kiiremad ja sagedasemad rongiühendused parandavad Eesti regionide konkurentsivõimet ning pakuvad mugavaid ja turvalisi ühendusi töökohtade ja teenustega. Paremad liikumisvõimalused suurendavad ka tööjõuareaali ulatust ning mitmekesistavad valikud töö- ja elukohtade osas.*





Raudtee tiheasustuses (Botniabanan; Umeå ~80 000 elaniku)

Kogemused Rail Baltic raudtee planeerimise perioodist 2014. aastal, kus rootslased jagasid meiega oma värsked kogemusi uue Botnia raudtee rajamisel.

Loe lisaks, vt <https://dea.digar.ee/cgi-bin/dea?a=d&d=raplamaasonumid20140604.2.10.1>

**Raudteetransport on keskkonnasõbralik ja aitab vähendada autostumist.**





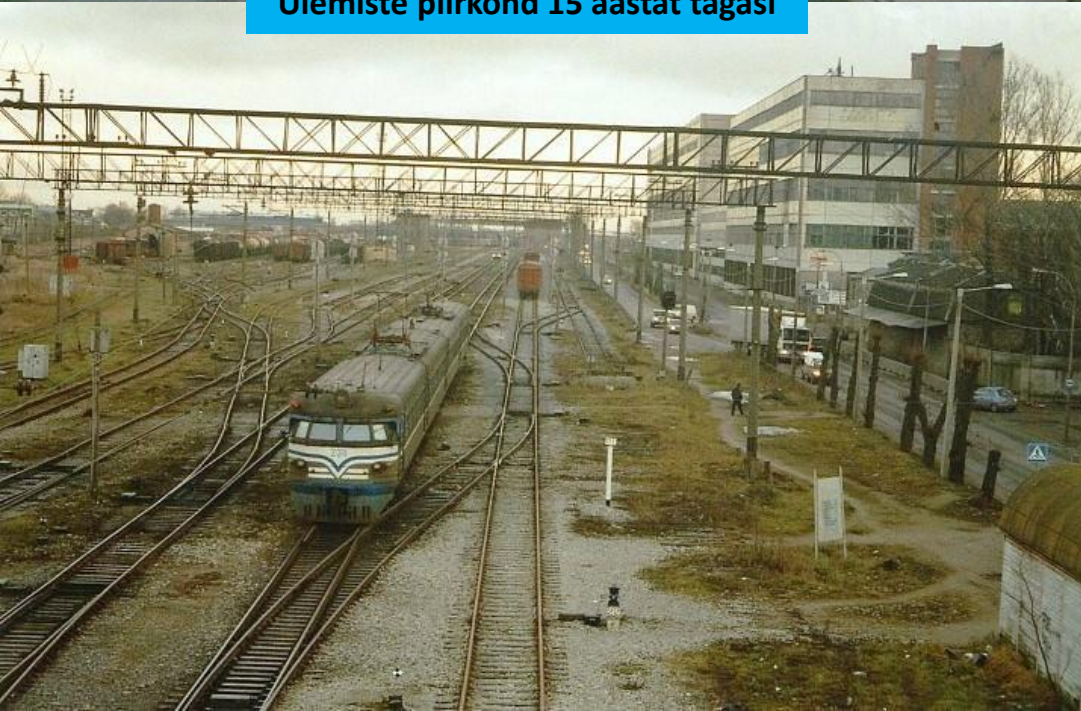
Mürasein - vähendab rongide müra ja tõstab turvalisust, aga samas sobib elukeskkonda.

Tänane olukord Keilas saab muutuda ainult paremaks.





Ülemiste piirkond 15 aastat tagasi



Keila elanikele muutuvad kiire ja mugava ühistranspordiga (rongiga) kättesaadavaks Ülemiste piirkonna töökohad ning rahvusvaheline lennujaam ja Rail Balticu terminal.

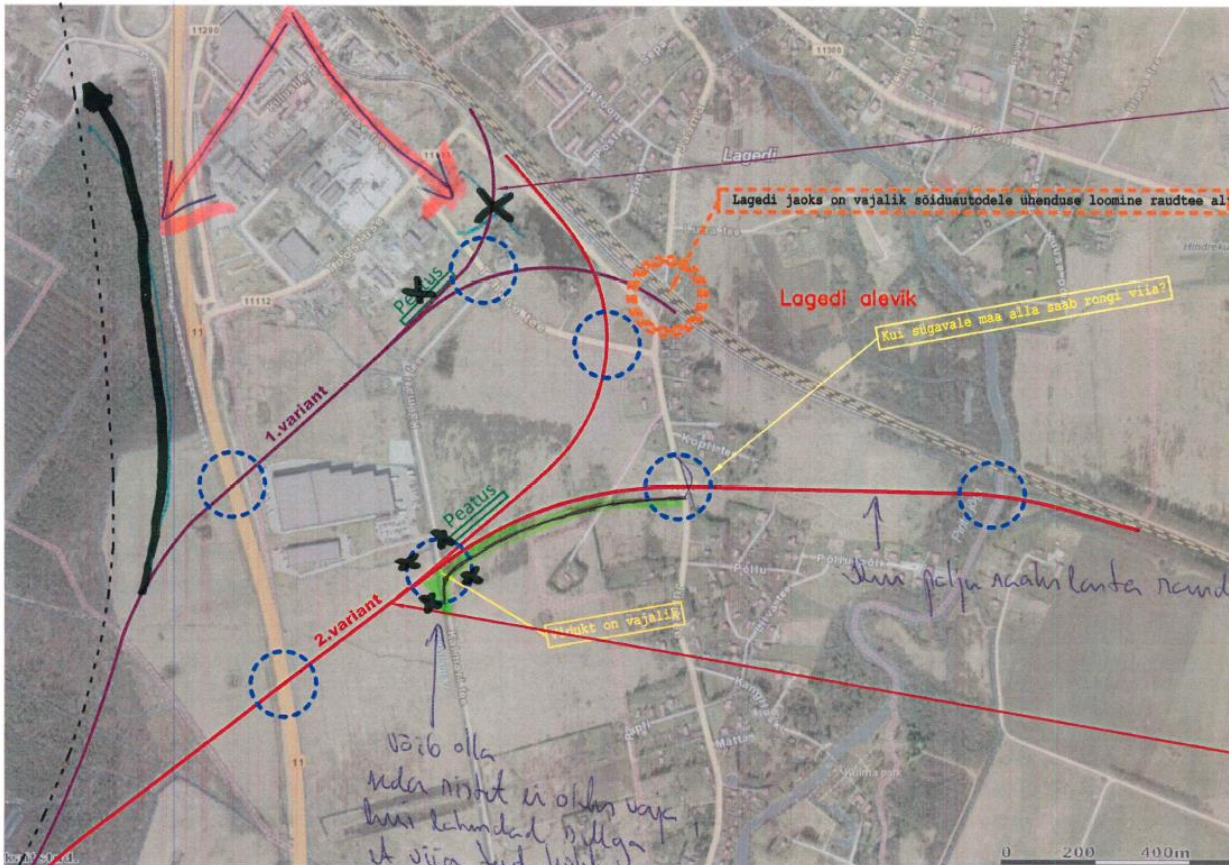
Tänane ja homne olukord Ülemistel.





# Tallinna ringraudtee vajab REPi, et omavalitsused saaksid oma üldplaneeringutes ringraudtee reaalse maavajadusega arvestada ning riik vajalikud maad reserveerida ja omandada

kas on teostatavad?



- 1.variant**
- + läbib pigem tootmisala
  - + peatus saab olla olemasolevale jaamale ligemal
  - + viadukte on vähem
  - läheb ca 30-50m kauguselt mööda kahest majapidamisest, üks nendest jääb kahe haru vahele
  - läbib ühte kehtestatud detailplaneeringut
  - pöördearadiused väiksemad (st rohkem müra)
  - löikab läbi Rudeuse raudteeharu?

Kui REP-i jääb tegemata, siis tegelikult puudub omavalitsustel alus ja kohustus hoida ringraudtee koridor vabana (sh kui laialt ja milline) ning see ehitatakse täis.

...sellisel juhul ei tule seda ringraudtee kunagi!

- 2.variant**
- + pöördearadiused lauge
  - löikab läbi olemasoleva väikeelamute ala (mõjutab nõu kogu aleviku toimimist), lähimad olemasolevad eluhooned 50m kaugusel
  - läbib ühte kehtestatud detailplaneeringut
  - läbib kolme algatatud või vastu võetud DP
  - vajalik on vähemalt 5 viadukti

Võib olla rida riik ei olnud vaja kas lahendada sellega et viia teed kätte

4 (sh. üks üle jõe)

Rahastamise ettepanek ja jaotus aastate peale									
	Kaasfinantseerija	2022	2023	2024	2025	2026	2027	2028	KOKKU
1	RaM / MKM (riik)	239 056 €	239 056 €	230 389 €	483 167 €	252 778 €	252 778 €	252 778 €	1 950 000 €
2	Tallinn LV	82 750 €	82 750 €	79 750 €	167 250 €	87 500 €	87 500 €	87 500 €	675 000 €
3	Rae VV	12 259 €	12 259 €	11 815 €	24 778 €	12 963 €	12 963 €	12 963 €	100 000 €
4	Kiili VV	6 130 €	6 130 €	5 907 €	12 389 €	6 481 €	6 481 €	6 481 €	50 000 €
5	Saku VV	12 259 €	12 259 €	11 815 €	24 778 €	12 963 €	12 963 €	12 963 €	100 000 €
6	Saue VV	12 259 €	12 259 €	11 815 €	24 778 €	12 963 €	12 963 €	12 963 €	100 000 €
7	Keila LV	6 130 €	6 130 €	5 907 €	12 389 €	6 481 €	6 481 €	6 481 €	50 000 €
8	Lääne-Harju VV	12 259 €	12 259 €	11 815 €	24 778 €	12 963 €	12 963 €	12 963 €	100 000 €
9	Harjumaa Omavalitsuste Liit	12 259 €	12 259 €	11 815 €	24 778 €	12 963 €	12 963 €	12 963 €	100 000 €
10	Ettevõtjad (Paldiski Ettevõtjate Liit, Alexela Group OÜ, Tallinna Sadam AS, Paldiski Sadamate AS, Team Paldiski OÜ, Operail AS ja Mainor Ülemiste AS)	18 389 €	18 389 €	17 722 €	37 167 €	19 444 €	19 444 €	19 444 €	150 000 €
	<b>KOKKU</b>	<b>413 750 €</b>	<b>413 750 €</b>	<b>398 750 €</b>	<b>836 250 €</b>	<b>437 500 €</b>	<b>437 500 €</b>	<b>437 500 €</b>	<b>3 375 000 €</b>

**Praegu on oluline leppida partnerite vahel kokku REPi kaasfinantseerimise võimalused ja maht ning fikseerida see osapoolte vahelise rahastuskokkuleppega. See kokkulepe on Rahandusministeeriumi jaoks oluline sisend riigi eelarvestrateegia uuendamiseks kevadel 2021 peetavatel läbirääkimistel. Partnerite vahelise kaasfinantseerimise kokkuleppe sõlmimine näitab riigile osapoolte huvi ja valmisolekut Tallinna ringraudtee REP koostamiseks ning kinnitab veelkord ringraudtee vajadust.**

Kui konsultandi (töövõtja) hankeraames selgub, et REPi kogumaksumus osutub kallimaks kui 3,375 miljonit eurot, siis on kaasfinantseerijatel otsustamise koht, kas lükata pakkumused tagasi ja korraldada uus hange või analüüsida võimalust leida täiendavad vahendid puuduoleva summa lisafinantseerimiseks. Samas ei ole välistatud, et hanke läbiviimisel võime REPi kogumaksumuse saada ka soodsamaks.

Vaata lisaks HOL kodulehekülge, kust leiad ringraudteed puudutavad olulisemad materjalid, <https://hol.ee/index.php?id=tallinn-ringraudtee>





**TÄNAN KUULAMAST!**  
**Joel Jesse**  
**Harjumaa Omavalitsuste Liit**

**[www.hol.ee](http://www.hol.ee)**