



Eesti regionaaltasandi arengu analüüs

Regionaalse valitsemise mudelite kujundamise ettepanekud

Analüüsi tellijad ja teostajad

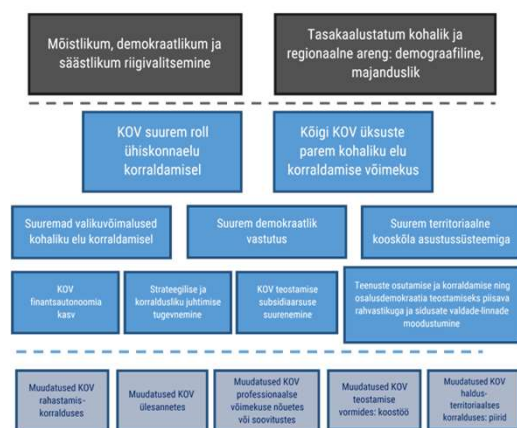
- Analüüsi tellijaks olid 8 maakonda (Harju (peapartner), Lääne-Viru, Ida-Viru, Jõgeva, Järva, Tartu, Valga ja Võru maakond).
- Analüüsi rahastati Euroopa Sotsiaalfondi vahenditest taotlusvoorst „Kohaliku omavalituse üksuste koostöö- ja juhtimisvõimekuse tõstmine“.
- Analüüsi viis läbi konsortsium koosseisus:
 - Tallinna Ülikool: Kersten Kattai, Sulev Lääne, Georg Sootla, Katri-Liis Lepik, Ave Viks, Indrek Saar
 - Tartu Ülikool: Veiko Sepp
 - OÜ Geomedia: Rivo Noorkõiv
 - Tallinna Tehnikaülikool: Sulev Mäeltsemees
 - Ekspertid: Vallo Olle, Mikk Lõhmus

Analüüsi eesmärk

- Analüüsida **regionaalse valitsemise alternatiive** ja selle tulemustest lähtuvalt esitada konkreetsed **ettepanekud regionaalse valitsemise korraldamiseks**.
- Analüüs koosnes järgmistest tegevustest:
 - Kaardistati **Eesti regionaaltasandi olukord**, kirjeldati maakondlikke ja regionaalseid arendusorganisatsioone (ülesanded, kasutatavad ressursid).
 - Analüüsiti regionaalse valitsemise alast akadeemilist **kirjandust** ning **teiste riikide regionaalse juhtimise kogemusi**.
 - Kujundati **regionaalse valitsemise korralduse sisukomponendid** ja kirjeldati nende **alternatiive**.
 - Viidi läbi regionaalse juhtimismudeli komponentide alternatiivsete lahenduste **teostatavuse ja mõjude eksperthindamine**.
 - Sõnastati **poliitikaettepanekud** regionaalse valitsemise korraldamiseks Eestis.

Analüüsi lähtekohad ja sihid

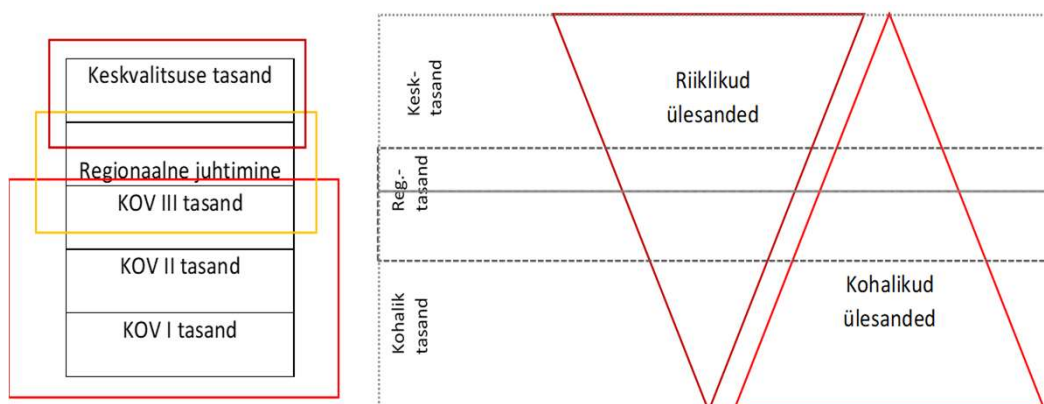
- KOVde ühinemised olid esimene etapp haldusreformi elluviimisel (vt haldusreformi puu)
- Senine nn **pehme regionaalarengu strateegia tasandil** regionaalse arengu tagamine ja regionaalse ebavõrdsuse vähendamine ei ole andnud oodatud tulemusi
- Regionaalarengu tagamine eeldab **regionaalse valitsemise koostööstruktuuri** vastava õiguse, vastutuse ja ressursibaasiga
- Maavalitsuste kaotamine ning regionaalse koordineerimise halvenemine. Asümmeetrilise KOV-de struktuuri tekkimine (maakonnakeskustel täiendavad ülesanded)
- Killustunud riigiasutuste **regionaalse valitsemise struktuur** ja terviklikkuse puudumine
- Uus regionaalpoliitika suund on regionaalse võimekuse ja ressursi parem kasutuselevõtt läbi erinevate valdkondade ja seotud osapoolte partnerluse



Regionaalse valitsemise määratlus analüüsis

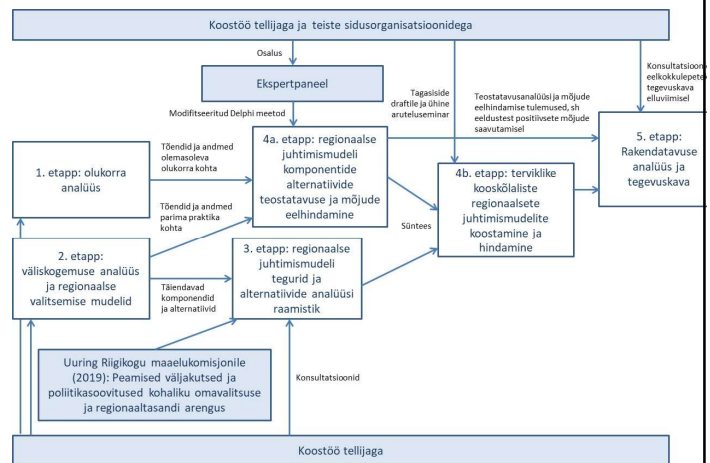
- Regionaalne valitsemine kui juhtimine (asutus, organ vms), mis paikneb kesk- ja kohaliku tasandi vahel
- Regionaalne valitsemine ei välistada selle riiklikku ega omavalitsuslikku olemust ja eelistatakse selle kujundamist kesk- ja kohaliku tasandi partnerluses
- Regionaalse juhtimise paigutamine nii tasandite kui ülesannete mõttes riigi kesktasandi ja kohaliku omavalitsuse vahele lahendades regionaalseid ülesandeid nende partnerluses
- Vt joonis järgmisel slaidil

Regionaalse juhtimistasandi paiknemine valitsemissüsteemis



Analüüsi metoodika

- Eksperthindamine
- Regionaalse valitsemismudeli alternatiivide teostavust ja mõjusid hindas 55 eksperti, kellest 14 olid akadeemilise ja rakendusteadusliku, 18 riigi keskvalitsuse (ministeeriumid, ametid) ja 23 kohaliku ja regionaalse valitsemise taustaga.



Kaasamine ja arutelud

- Uurimisgrupi ja tellijate partnerite arutelud ja infovahetus: ligi 20 arutelu/nõupidamist uurimisülesande, metoodika, järelduste, ettepanekute üle
- Fookusgrupid maakonnalike arendusorganisatsioonide esindajatega: Haapsalus, Tallinnas ja Tartus. Osales 20 maakondliku KOV liidu ja/ või MAK-i esindajat. Regionaalse valitsemise komponentide sisuliste valikute ja võimalike mõjude arutelu ning seisukohtade väljaselgitamine.
- Seminarid, tutvustused kohalikele, riiklike ja akadeemilistele huvipooltele analüüsi sihtide tutvustamiseks, uurimisraamistiku testimiseks ja tagasiside saamiseks
- Foorum Riigikogu konverentsikeskuses: eksperthindamise analüüsi tulemuste arutelu, ettepanekute tutvustus. Erinevate osapoolte (poliitikud, KOVi, arendusorg-d, eksperdid) sisukohad regionaalse valitsemise küsimustes. Ligi 100 osalejat (poliitikud, KOVde ja ministeeriumite esindajad, teadlased jt)

Eksperthindamise objekt – regionaalhalduse mudeli komponendid

1. **Territoriaalne** ulatus ja **mastaap** regionaalseks valitsemiseks ja/või avalike ülesannete täitmiseks
2. Regionaalse tasandi valitsemise või koostöö **organisatoorne ühtsus** – st kas valdkondlikult spetsialiseerunud organisatsioonid või valdkonnaülene organisatsioon
3. Regionaalse **otsustuskogu mandaadi** päritolu
4. Regionaalse valitsemis- või koostööstruktuuri **õiguslik vorm**
5. **Koostöö osalised** - koostöökogu koosseis sektorite mõttes (KOV, riik, erasektor)
6. **Koostöö kohustuslikkus**
7. **Otsuste vastuvõtmise mehhanism** otsustuskogus (mandaatide jaotus ja hääلteenamus otsustamisel)
8. Regionaalse tasandi **ülesannete täitmise tulubaas**

Regionaalse tasandi võimalikud ülesanded regionaalse ulatuse hindamisel

- Ruumiplaneerimine - regionaalplaneeringu koostamine ja jõustamine;
- Ühistransport - regionaalse ühistranspordivõrgu kavandamine, teenuse kvaliteedi ja kättesaadavuse tagamine;
- Haridus - gümnaasiumite ja kutseharidusasutuste võrgustike kavandamine, teenuse kvaliteedi ja kättesaadavuse tagamine;
- Sotsiaalhoolekanne - erihoolekande, sotsiaal- ja terviseteenuste integreerimine (koordinatsioon), lastekaitse keerumate juhtumite, asendus- ja järelhoolduse ning turvakoduteenuse teenuste korraldamine, teenuse kvaliteedi ja kättesaadavuse tagamine.
- Ettevõtluse arendamine – tugiteenuste osutamine (nõustamine, koolituste korraldamine, investorteenused, ettevõtlustaristu arendamine)

Hindamisküsimused – teostatavus (3)

1. Eesti õigusruumi raamistik (põhiseadus, KOKS, KOLS, jt. asjakohased seadused) ja selle realistlikud muutmisvõimalused võttes seejuures arvesse oluliste poliitiliste erakondade seisukohti
2. Riigi keskvoimu valitsemispraktikat ja –kultuuri ja valmisolekut muutusteks, lähtudes ministeeriumite arusaamadest ja seisukohtadest haldusala heast regionaalsest ja kohalikust valitsemisest
3. Kohalike ja regionaalsete huvirühmade (KOV ja regionaalne avalik sektor, kogukonnaliidrid ja kodanikuühendused, ettevõtjad) huvid, soovid ja valmisolek muutusteks

Hindamisküsimused – eeldatavad mõjud (6)

1. valitsemise demokraatlikkusele (eelkõige esindusdemokraatiale, kuid ka laiemalt elanikkonna kaasatusele valitsemisesse) ja subsidiaarsusprintsipi järgmisele
2. regionaalsete valitsemis- ja/või juhtimisorganite otsustusvõimele ja otsustusprotsesside selgusele
3. haldussuutlikkusele - võimele täita avalikke ülesandeid ja seejuures järgida kvaliteedikriteeriume, tagada halduslik professionaalsus ja spetsialiseeritus, meeskonnatöö toimimine
4. haldussuutlikkusele - võimele täita avalikke ülesandeid ja seejuures järgida kvaliteedikriteeriume, tagada halduslik professionaalsus ja spetsialiseeritus, meeskonnatöö toimimine
5. Eesti regionaalsele arengule, regioonide võimele kavandada, rahastada ja ellu viia sotsiaal-majanduslikke arendustegevusi
6. elanikkonna piirkondlikule (kohalikule ja regionaalsele) identiteedile ja Eesti ühiskonna territoriaal-kogukondlikule sidususele

1. Sobivaim territoriaalne tase regionaalsete ülesannete täitmiseks

- Regionaalne tasand on Eesti halduskorraldusele positiivsete mõjudega ning selle puudumine negatiivsete mõjudega;
- Esmatasandi KOVide ühinemine/liitumine maakondliku suurusega KOVideks ei kompenseeri regionaalse tasandi puudumist;
- Maakondade arvu vähendamine selliselt, et igas ühes oleks vähemalt 50 tuhat elanikku ning ühendamine toimuks funktsionaalsete seoste (eelkõige igapäevase rände) alusel, ei pakuks samuti piisavat mastaapi ja regionaalset konsolideeritust riigi ja KOV koostöötasandina;
- Vajalik on nõ suurregioonide tase (valik C), kus toimub riigi ja KOV koostöö olemuslikult ühiste ülesannete täitmisel – sh. regionaalne ruumiplaneerimine, ühistransport, kütse- ja gümnaasiumiharidus (ökonoomseim ja kuluefektiivseim regionaalne tasand, positiivne mõju regioonide arenguvõimele);
- Maakondlik tasand omab olulist positiivset mõju Eesti regionaalse halduskorralduse subsidiaarsusele ning piirkondlikule identiteedile ning on sobiv esmatasandi üksustest suuremat mastaapi nõudvate, kuid olemuslikult KOV ülesannete täitmiseks (nt. sotsiaal- ja tervishoiu ennetus, põhihariduse tugiteenused).

Valikud	Oluline positiivne mõju (n=75)	Oluline negatiivne mõju (n=75)	Kindlasti mitte teostatav (n=46)
A. Regionaalne valitsemine toimub maakondlikes piirides	39%	16%	13%
B. Regionaalne valitsemine toimub funktsionaalsetes linnaregioonides regionaalsete keskuste ja tugevamate maakonnalinna (nt. Rakvere, Viljandi, Võru, ...) ümber	35%	19%	26%
C. Regionaalne valitsemine toimub neljas regioonis keskustega Tallinnas, Tartus, Pärnus ja Jõhvis/Narvas	33%	29%	17%
D. Regionaalne valitsemine toimub kahetasandilise osad ülesanded maakondades ja osad suuremates regioonides	27%	21%	26%
E. Regionaalne tasand riigi ja esmatasandi KOV vahel puudub	16%	53%	42%
F. Regionaalne tasand riigi ja maakondliku KOV vahel puudub	34%	27%	27%

2. Regionaalse tasandi valitsemise või koostöö organisatoorne ühtsus

- Kokkuvõtvalt on eksperthindamise tulemuste alusel **sobivaim lahendus valik - ühine valitsemis- või koostööorganisatsioon kõigi või enamuse valdkondade ülesannete täitmiseks**
- Riigikogu foorumi töörühma arutelus leiti, et pigem peaks püüdlema organisatsiooni poole, mis koondab enamiku olulisi valdkondi eriti regionaaltasandil.

Valikud	Oluline positiivne mõju (n=47)	Oluline negatiivne mõju (n=47)	Kindlasti mitte teostatav (n=20)
A. Ühine valitsemis- või koostööorganisatsioon kõigi või enamuse valdkondade ülesannete täitmiseks	74%	4%	25%
B. Erinevad valdkondlikud valitsemis- või koostööorganisatsioonid	11%	40%	10%
C. Koordineeriva organisatsiooni ja valdkondlike organisatsioonide (või võrgustikulise koostöö) hierarhiline süsteem	34%	15%	10%

3. Regionaalse otsustuskogu mandaadi päritolu

- Enim eelistatud oli valik, kus otsustuskogu liikmete **mandaat saadakse koostöös osalevatest organitest**.
- KOV tasandi esindajad regionaalsetes otsustuskogudes nimetavad maakondlikud omavalitsusliidud
- Riigikogu foorumi tööühm eelistas varianti C. Kogusse kuulusid riiki esindavad regionaalse haldusega seotud **ministeeriumite tippjuhid**, OVL esindajad (kaudselt nimetatud).

Valikud	Oluline positiivne mõju (n=8)	Oluline negatiivne mõju (n=8)	Kindlasti mitte teostatav (n=12)
A. Otsese rahva mandaadiga otsustuskogu	38%	38%	67%
B. Kaudse rahva mandaadiga otsustuskogu	50%	13%	25%
C. Koostöös osalevatest organitest saadud mandaadiga otsustuskogu	50%	0%	17%
D. Regionaalne otsustuskogu puudub	0%	50%	25%

4. Regionaalse valitsemis- või koostööstruktuuri õiguslik vorm

- Riigi ja KOV ühiste ülesannete (nt regionaalne ruumiplaneerimine, ühistransport, kutse- ja gümnaasiumiharidus) täitmiseks regionaalsel tasandil on **sobivaimaks (suurimate positiivsete mõjudega) õiguslikuks vormiks regionaalne avalik-õiguslik juriidiline isik**, mille otsustuskogusse kuuluvad nii riigi (sh erinevate valitsemisvaldkondade ministeeriumite) kui ka KOV esindajad;
- omavalitsusliidu edasi arendatud mudel (sh osaluse kohustuslikkus) on sobilik KOV omavaheliseks koostööks maakondlikul tasandil
- erasektori partnerite kaasamine regionaalse tasandi juhtimisse on hinnatud kui lahendus, mis omab positiivseid mõjusid regioonide arenguvõimele

Valikud	Oluline positiivne mõju (n=23)	Oluline negatiivne mõju (n=23)	Kindlasti mitte teostatav (n=20)
A. Riigiasutuse regionaalne struktuuriüksus	43%	17%	15%
B. Regionaalne omavalitsus avalik-õigusliku isikuna	57%	22%	45%
C. KOV (valdkondlik) ühisvalitsus	35%	9%	35%
D. KOV ühisamet ametiasutuseks	48%	13%	10%
E. KOV ühisasutus hallatava asutuseks	35%	26%	10%
F. Ülesannete delegerimine teisele KOV-üksusele ilma ühise otsustuskoguta	30%	30%	25%
G. Foorum-tüüpi koostöö, kus foorumi otsused tuleb kinnitada koostöös osalevate KOV volikogude poolt	9%	52%	20%
H. Maakondlik või piirkondlik omavalitsusliit KOLS mõttes	39%	13%	5%
I. Eraõiguslik juriidiline isik (MTÜ, SA, OÜ jms)	17%	17%	25%

5. Koostöö osalised - koostöökogu koosseis

- Kirjaliku hindamise eelistatuim valik - regionaalne **koostöö- ja otsustuskogu koosneb KOV-üksuste ja riigi keskvalitsuse esindajatest**
- juhtimisorganite teo- ja otsustusvõime huvides oleks, et **ministeeriumid oleksid neis esindatud juhtkonna – kantslerite ja/või asekanterite – tasandil**
- Riigikogu foorumi töörühm oli arvamusel, et riigi keskvalitsusel ei ole piisavalt sisendteavet, et teha regionaalseid otsuseid. Lahendustena pakuti välja nõukogu, mis koosneks kõrgematest ametnikest ja regionaalsete huvipoolte esindajatest (KOVd, ettevõtjad jt) ning mis nõustaks ja annaks valitsusele sisendit

Valikud	Oluline positiivne mõju (n=32)	Oluline negatiivne mõju (n=32)	Kindlasti mitte teostatav (n=20)
A. Koostöökogu koosneb KOV-üksuste esindajatest	41%	25%	5%
B. Koostöökogu koosneb KOV-üksuste ja riigi keskvalitsuse esindajatest	53%	16%	10%
C. Koostöökogu koosneb KOV-üksuste ja regionaalsete partnerite esindajatest	19%	9%	15%
D. Koostöökogu koosneb KOV-üksuste, riigi keskvalitsuse ja regionaalsete partnerite esindajatest	47%	16%	5%

6. Koostöö kohustuslikkus

- eelistatud valikuks on kohustuslik koostöö
- Riigikogu foorumi töörühm oli konsensusel, et kohustuslik koostöö on vajalik. Leiti, et kohustuslikku koostööd peaks toetama kohustuslik koostöös täidetavate ülesannete rahastamine ning regionaalsele koostöötasandile tuleks määrata reaalsed ülesanded - ruumiline planeerimine, haridus, ühistransport, ühisprojektid, keskkond/veemajandus, tervishoiukorraldus, riskide maandamine, regionaalselt suured sündmused.

Valikud	Oluline positiivne mõju (n= 14)	Oluline negatiivne mõju (n= 14)	Kindlasti mitte teostatav (n= 16)
A. Vabatahtlik koostöö	29%	29%	19%
B. Kohustuslik koostöö ehk sundkoostöö	79%	14%	0%
C. Tingimuslikult kohustuslik koostöö	50%	14%	6%

7. Otsuste vastuvõtmise mehhanism otsustuskogus

- Eksperthindamise alusel oli eelistatud lahendus, kus üks hääl on kõigil osalistel, ning lisaks annab elanike arvu suurus KOV üksustele täiendavalt häáli juurde, otsused võetakse vastu **häälteenamusega**.
- Täiendavad analüüsi vajab riigi (ministeeriumite) ja KOV esindajate häältejaotuse vahekord. See peaks olema seotud ülesannete finantseerimisega.

Valikud	Oluline positiivne mõju (n=4)	Oluline negatiivne mõju (n=4)	Kindlasti mitte teostatav (n=5)
A. Igal koostööpartneril on 1 hääl ning otsused võetakse vastu lihthäälteenamusega	25%	25%	20%
B. Igal koostööpartneril on 1 hääl ning otsused võetakse vastu kvalifitseeritud häälteenamusega	25%	25%	20%
C. Häälte arv on proportsionaalne territoriaalse üksuse, mida organisatsioon esindab, elanike arvuga ning otsused võetakse vastu lihthäälteenamusega	0%	0%	0%
D. Igal koostööpartneril on vähemalt 1 hääl ning territoriaalsete üksuste osas määratakse lisanduvate häälte jaotus osaliselt elanike arvu proportsiooni alusel, otsused võetakse vastu lihthäälteenamusega	50%	0%	0%
E. Otsused võetakse vastu konsensuslikult	25%	50%	60%

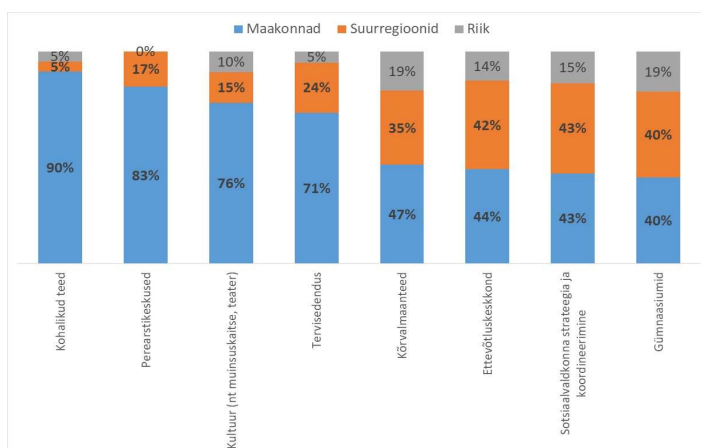
8. Regionaalse tasandi ülesannete täitmise tulubaas

- Arvestades mudeli komponentide valikute esialgseid eelistusi – regionaalse tasandi juhtimine ja korraldamine toimub riigi ja KOV koostöös ning et see toimub regionaalse avalik-õigusliku juriidilise isiku vormis, siis on regionaalse tasandi tulubaasi eelistatud lahendus:
- vajadustest lähtuvalt **valdkondade kaupa** (sh regionaalse ruumiplaneerimise, ühistranspordi, kutse- ja gümnaasiumihariduse võrgustike haldamise ja arendamise) **modelleeritud tulubaas** - eelarvestrategiates kavandatud (ja selle läbi garanteeritud) **sihtfinantseerimine riigieelarvest** ja vähemalt minimaalsel tasemel **baasrahastus KOV eelarvetest**.

Valikud	Oluline positiivne mõju (n=22)	Oluline negatiivne mõju (n=22)	Kindlasti mitte teostatav (n=7)
A. KOV täielik autonoomia regionaalse taseme rahastamisel	36%	36%	14%
B. KOV seadustega suunatud osaline autonoomia regionaalse tasandi rahastamisel	36%	18%	14%
C. Riigieelarve sihtotstarbelised toetused KOV-üksustele regionaalsete ülesannete täitmiseks	27%	27%	29%
D. Riigieelarve sihtotstarbelised toetused regionaalsele juhtimistasemele regionaalsete ülesannete täitmiseks	27%	14%	0%
E. Regionaalset ülesandeid täidetakse iseseisva regionaalse maksubaasi arvelt	9%	45%	57%

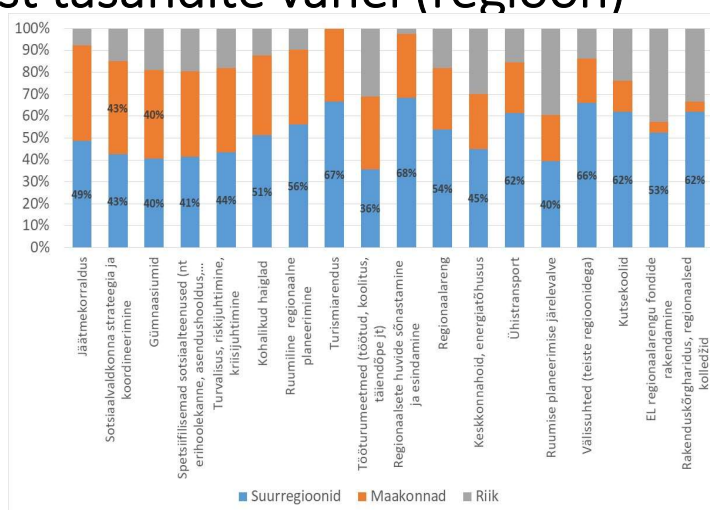
Ekspertide ankeetküsitluse tulemused ülesannete jaotusest tasandite vahel (maakond)

- Suurima eelistuse saanud maakonna tasandi ülesanded



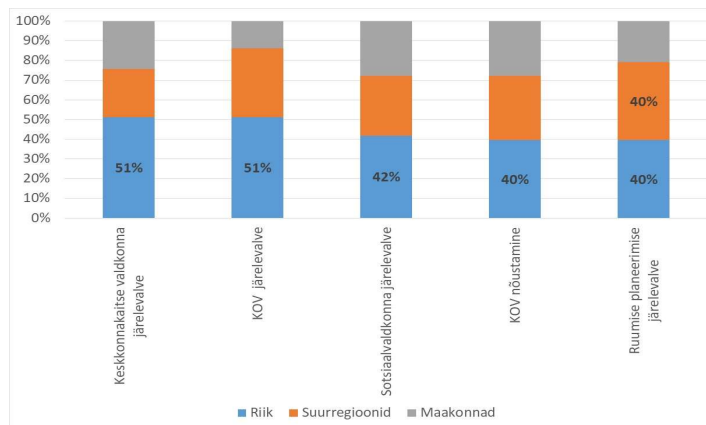
Ekspertide ankeetküsitluse tulemused ülesannete jaotusest tasandite vahel (regioon)

- Suurima eelistuse saanud regionaalse tasandi ülesanded



Ekspertide ankeetküsitluse tulemused ülesannete jaotusest tasandite vahel (riigi kesktasand)

- Suurima eelistuse saanud riigi kesktasandi ülesanded



Ettepanekud regionaalse valitsemise korraldamiseks

Poliitikaettepanekud regionaalse valitsemise korraldamiseks jagunevad kaheks:

- 1. kohalike omavalitsuste maakondliku tasandi koostöö tugevdamine** piirkondliku ulatusega ülesannete täitmiseks läbi võimekuse konsolideerimise ning
- 2. regionaalse valitsemise struktuuride loomine**, kus eitatakse kaks alternatiivset lahendust:
 - a) väiksema muutuse ulatusega, kuid lihtsamini teostatav **regionaalarengu nõukogude moodustamine**;
 - b) suuremat valitsemiskorralduslikku muutust esile kutsuv ja seega raskemini teostatav **regionaalse valitsemise asutuste loomine**.

	Maakondliku tasandi koostöö tugevdamine	Regionaalse valitsemise korraldus
Stsenaarium 1		Regionaalarengu nõukogude loomine
Stsenaarium 2	Maakondlike KOV liitude tugevdamine	Regionaalse valitsemise asutuste loomine

Ettepanek 1: kohalike omavalitsuste maakonna tasandi koostöö tugevdamine

- Kohalike omavalitsuste maakonna tasandi koostöö tugevdamine läbi maakondlike kohalike omavalitsuste liitude muutes omavalitsusliitu kuulumise ja koostöös osalemise kohalikele omavalitsustele kohustuslikuks, kuid samal ajal andes koostöötasandile täiendavaid ülesandeid. Konsolideerida maakonna tasandi arendus- ja teenusasutused maakondlike omavalitsusliitude juhtimisele.

Regionaalse valitsemise komponent	Ettepanek ja selle lühiselgitus
1. Territoriaalne ulatus	Maakond ajaloolise ja harjumuspärase toime- ja identiteediruumina. Alt-üles-põhimõttel võib olla suurem mitut maakonda või osa nendest hõlmav territoriaalselt ja sotsiaalselt (identiteet) sidus piirkond.
2. Valdkondlik ühtsus	Konsolideerida maakondlikud arendusorganisatsioonid (MAK, teenuskeskused ja –organisatsioonid jt) ühtsele maakondliku KOV liidu koordineerimisele. Samas võivad need asutused rakendusasutusena jätkata senises tegutsemisvormis.
3. Otsustuskogu mandaat	Kaudne mandaat koostöö osapoolte organitest (täname praktika).
4. Õiguslik vorm	Kohaliku omavalitsuse liitude seaduse alusel toimiv eraõiguslik erivorm, kus seadus sätestab täpsemalt toime-, ülesannete, pädevuste jt põhimõtted.
5. Koostöö osapooled	Kohalikud omavalitsused liidu liikmetena, teised maakondlikus ruumis olulised toimijad (ettevõtjad, riigiasutused, kodanikeühendused jne) funktsionaalselt nendega seotud tegevuste raames (senine praktika)
6. Osalemise kohustuslikkus	Muuta kõikidele omavalitsustele maakondlikku kohaliku omavalitsuste liitu kuulumine ja selle raames ülesannete täitmine kohustuslikuks
7. Otsustamise viis otsustuskogus	Igal KOVil (kui ametlikul) liikmel üks hääl, lisaks täidavad hääled elanike arvust tuleneva suuruse järgi. Otsustakse poolthääleenusel. Muid partnerid kaasavate organite otsustusmehhanism on liidu otsustada.
8. Koostööorganisatsiooni tulude kujunemine	Valdavalt ei teki iseseisvat tulubaasi, st rahastatakse läbi KOVI, kas liikmemaksude või konkreetse ülesande kulude KOV-poolsete sihtotstarbeliste eraldiste alusel. Piiratud ulatuses võib kaaluda riigielarvest otse laekuvaid sihtotstarbelisi toetused ja/ või KOVdele sihtotstarbeliselt ühisülesannete täitmiseks laekuvad vahendid.

Ettepanek 2: Regionaalarengu nõukogude moodustamine

- Regionaalarengu nõukogude moodustamine, mis on koordineerivate pädevustega regionaalse valitsemise küsimustes ministeeriumite, riigiasutuste ja kohalike omavalitsuste suhtes ning mis teeb ettepanekuid regionaalpoliitika ja valitsemisalade regionaalsete sidusküsimuste poliitikate kohta ning annab sisendeid nende poliitikate kujundamiseks riiklikul ja regionaalsel tasandil. Selle stsenaariumi puhul luuakse regionaalsete ülesannete tugevam koorinatsioonivõimekus, kuid ei tehta struktureid muudatusi regionaalsete ülesannetega asutuste struktuuris

Regionaalse valitsemise komponent	Ettepanek ja selle lühiselgitus
1. Territoriaalne ulatus	Neli regionaalse tegevusulatusega nõukogu asukohtadega Tallinn, Pärnu, Tartu, Jõhvi/ Narva
2. Valdkondlik ühtsus	Regionaalsed arengud koordineerivad ülesanded oluliste valitsemisalade suhtes
3. Otsustuskogu mandaat	Kaudne mandaat koostöö osapoolte organitest. Ministeeriumeid (nt RaM, MKM, KeM, HTM, SoM) esindab nõukogus kantsler/ asekancler, KOV tasandi esindajad nimetatakse maakondlike KOV liitude poolt. Ettevõtjate esindajad nimetatakse nende esindusorganisatsiooni(de) poolt.
4. Õiguslik vorm	Seaduse alusel loodud koostööformaad. (Alternatiivina valituskomisjon).
5. Koostöö osapooled	Riik ja omavalitsused (ning muud regionaalsed toimijad) partnerluses ja jagatud pädevus regionaalse arengu kavandamisel ja koordineerimisel.
6. Osalemise kohustuslikkus	Seaduses aluse toimiv, ei saa organist välja astuda.
7. Otsustamise viis otsustuskogus	Otsustakse poolthääleenusel. Igal esindajal üks hääl. Olulise esindajate (osapoolte) tasakaal.
8. Koostööorganisatsiooni tulude kujunemine	Olulisi tulusid ei ole. Koordineeriv ja strateegiline roll regionaalarenguks suunatud vahendite planeerimisel.

Ettepanek 3: Regionaalse valitsemise asutuste loomine

- Regionaalse valitsemise asutuste loomine, kus regionaalsete ülesannetega tegelevad avalik-õiguslikud asutused, mille ülesanded hõlmavad regionaalse arengu kavandamist ja selleks vajalike meetmete rakendamist ning regionaalse mõõtmega ülesannete korraldamist ja teenuste otsustamist. Selle stsenaariumi kohaselt tekkivate regionaalse valitsemise asutustega kujundatakse ümber tänaste regionaalsete ülesannetega seotud asutuste struktuur ja konsolideeritakse regionaalse valitsemise kompetentsid ja ülesanded ühtsesse organisatsiooni

Regionaalse valitsemise komponent	Ettepanek ja selle lühiselgitus
1. Territoriaalne ulatus	Neli regiooni keskustega Tallinn, Pärnu, Tartu, Jõhvi/ Narva
2. Valdkondlik ühtsus	Regionaalsed arengut kavandavad, korralduslikud, täitvad ülesanded maksimaalselt konsolideeritud ühte organisatsiooni: regionaalne ruumiplaneerimine, ühistransport (ja liikuvus laiemalt), gümnaasiumi- ja kutseharidus, regionaalsed investeeringud, regionaalarengu kavandamine, ettevõtluskeskkonna arendamise regionaalsed ülesanded, tööturuvõimekus, KOVde nõustamine, sotsiaalvaldkonna regionaalsete ülesannete korraldus ja järelevalve.
3. Otsustuskogu mandaat	Kaudne mandaat koostöö osapoolte organitest. Ministeeriumeid (nt RaM, MKM, KeM, HTM, SoM) esindab nõukogus kantsler/ asekantsler, KOV tasandi esindajad nimetatakse maakondlike KOV liitude poolt. Ettevõtjate esindajad nimetatakse nende esindusorganisatsiooni(de) poolt.
4. Õiguslik vorm	Avalik-õiguslikud juriidilised isikud
5. Koostöö osapooled	Riik ja omavalitsused (ning muud regionaalsed toimijad) partnerluses ja jagatud pädevuses regionaalsete ülesannete korraldamisel.
6. Osalemise kohustuslikkus	Seaduses aluse toimiv, ei saa valitsemisest välja astuda.
7. Otsustamise viis otsustuskogus	Otsustakse poolthääleenusel. Igal esindajal üks hääl. Oluline esindajate (osapoolte) tasakaal.
8. Koostööorganisatsiooni tulude kujunemine	Toetused ja tegevuskulud riigieelarvest (vajadusel KOV eelarvetest).

Indikatiivne tegevuskava (1)

- 1. Jätkata arutelusid ettepanekute täpsustamiseks ja rakendusvalmiduse tagamiseks
 - Tutvustada regionaalse valitsemise struktuuride kujundamise vajadust. Tutvustada vastavaid uurimisrühma ettepanekud. Koguda tagasisidet (nii poliitilisel, administratiivsel kui akadeemilisel tasandil), mis võimaldaks ettepanekuid detailiseerida ja laiemat legitiimsust saavutada, aprill 2020 - aprill 2021
- 2. Kujundada seotud osapoolte seisukohad regionaalse valitsemise korraldamise valikute kohta
 - **KOVide seisukoha kujundamine:** omavalitsustasandi ootused ja ettepanekud poliitika kujundajatele **regionaalse valitsemise ja maakondliku koostöö tugevdamiseks**. KOVide valmisoleku demonstreerimine riigi ja KOVide partnerluse suurendamiseks nimetatud küsimuses, aprill - november 2020
 - KOKS komisjoni arutelu: ettepanekute arutelu KOKS muutmise protsessis ekspertkomisjonis, mai 2020 - jaanuar 2021
 - KOVde, VV, teadlaste jt osapoolte arutelu: Esmaste arutelude ja seisukohtade kujundamise järel KOVide, ministeeriumite, ekspertide ja teadlaste poolt leppida kokku edasine tegevuskava regionaalse valitsemise kujundamiseks, detsember 2020 - märts 2021

Indikatiivne tegevuskava (2)

- 3. Ette valmistada maakondliku koostöö ja regionaalse valitsemise lahenduste rakendamise **katseprojekt**
 - Katseprojektide ettevalmistamine: rakendamiseks vajalike detailsete õiguslike küsimuste, protsessi jm analüüs, mis võimaldab disainida pilootide rakendamise. Piloteerimiseks vajaliku finantsbaasi seleksioon (meede, toetus, partnerlus vms), jaanuar - aprill 2021
 - Katseprojektide rakendamise õiguslikud muudatused: rakendamiseks vajalike õiguslike muudatuste tegemine ja/ või kokkulepete, lepingute vm sõlmimine, aprill - oktoober 2021
 - Katseprojektide rakendamine: maakondliku tasandi koostöö tugevdamise pilootprojekti(de) rakendamine. Regionaalarengu nõukogu pilootprojekti rakendamine, alates jaanuar 2022

Indikatiivne tegevuskava (3)

- Regionaalse valitsemise asutuste moodustamise debati algatamine Riigikogu 2023. aasta valimistel:
 - Valimisdebatid regionaalse valitsemise asutuste moodustamiseks: regionaalse valitsemise asutuste (ja teiste regionaalset valitsemist tagavate meetmete) laiapõhjaline ühiskondlik arutelu. Vajadusel välisekspertide/ organisatsioonide kaasamine, märts 2022-märts 2023
 - Regionaalse valitsemise asutuste katseprojekti ettevalmistamine: rakendamiseks vajalike detailsete õiguslike küsimuste, protsessi jm analüüs. Piloteerimiseks vajaliku finantsbaasi seleksioon (meede, toetus, partnerlus vms). Rakendamiseks vajalike õiguslike muudatuste tegemine ja/ või kokkulepete, lepingute vm sõlmimine, mai - november 2023
 - Regionaalse valitsemise asutuste katseprojekti rakendamine: regionaalse valitsemise asutuste katseprojekti rakendamine 4-aastasel perioodil (üks riigieelarve strateegilise planeerimise faas), jaanuar 2024 -detsember 2027